

## Jaroslav Moravec (13. 4. 1929 – 17. 9. 2006)

Životopisné články: Holub 1989, Preslia 61: 169–176; Neuhäuslová 1999, Preslia 71: 285–287, Rychnovská 2007, Živa 1/2007: VIII.

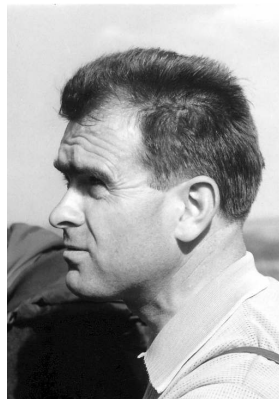
17. 9. 2006 zemřel čestný člen České botanické společnosti RNDr. Jaroslav Moravec, DrSc. Jednalo se o jednu z vůdčích osobností, která velmi ovlivnila stav české botaniky ve 2. polovině 20. století: proto cítíme nutnost vyjádřit se k jeho osobě poněkud podrobněji. Vyčerpávající přehled aktivit Jaroslava Moravce je především ve výše uvedeném článku J. Holuba, se kterým byli kamarádi od studentských let. Proto se zde zmíníme jen o některých aspektech práce J. Moravce, svéděcích o tom, že byl skutečně vůdčí osobností.

Jaroslav Moravec zahájil svou botanickou kariéru již na střední škole ve Strakonicih: přátelství s Josefem Holubem, Václavem Chánem a kvalitní středoškolské vzdělání bylo velmi dobrým základem pro jeho další práci. Po nástupu na Přírodovědeckou fakultu UK v Praze se hned na začátku studia ujal extrémně obtížného úkolu – zpracování rodu *Carex* od Květeny ČSR, kterou již v té době vydával prof. Josef Dostál. Jak rychlá tato práce musela být, je si možno představit z datace: 1948 maturita a nástup na fakultu a v roce 1950 byla již Květena na pultech! Kdo z nás či současných studentů by si na takovou práci troufl a hlavně zhostil se své práce tak dobře, že ještě v současnosti je to jedno z nejlepších zpracování rodu u nás. Jaroslav Moravec, přestože měl k taxonomii nadání, šel jiným směrem. Studoval geobotaniku v širokém pojetí, tehdy zcela těsně propojenou s pedologií. K taxonomii (a floristice) se příležitostně vracel, například při sledování hybridních hořečků na Šumavě či v řadě prací o ostřících. Nicméně fytoecologie ve spojení s pedologií se stala jeho doménou. Ihned po skončení studií byl postaven před úkol, který hned tak někdo nedostal: byl zakládajícím pracovníkem Geobotanické laboratoře Biologických ústavů nově vzniklé ČSAV. Teprve když bylo vše připraveno, nastoupil první vedoucí této laboratoře, Dr. Rudolf Mikyška, pod jehož vedením byl brzy poté zahájen velký projekt, ve své době zcela světově prioritní: práce na rekonstrukční geobotanické mapě Českých zemí. To byla v té době naprosto neprošlápaná cesta a celý tým se úkolu definitivně zhostil publikací posledních listů mapy začátkem 70. let. Na tuto mapu v měřítku 1:200 000 navázala v dalších letech generalizaceditálních map a vegetační mapa Prahy. Z této kuchyně vzešla také nová mapa České republiky (Neuhäuslová, Moravec et al. 1997).

Vědeckou aspiranturu absolvoval J. Moravec při veškerých svých dalších úkolech: zpracoval velmi kvalitně louky Boubínského masivu na Šumavě, výsledky byly publikovány v rámci nově založené řady Vegetace ČSSR v roce 1965. Po založení samostatného Botanického ústavu se J. Moravec ve svých 33 letech stal vedoucím Geobotanického oddělení, v jehož čele stál s výjimkou svého pobytu v Alžírsku po 30 let. Při své práci na loukách se věnoval i pedologickým problémům (úspěšně řešil např. otázku, jakým způsobem lze nejlépe charakterizovat nasycenost sorpčního komplexu). V 60. letech společně s kolegy založil časopis *Folia Geobotanica et Phytotaxonomica Bohemoslovaca* (takto se jmenoval pouze první ročník, od 2. ročníku byl název zkrácen na *Folia Geobotanica et Phytotaxonomica*); charakter tohoto časopisu potom dalších 15 let určoval jako výkonný redaktor (a byla to skutečná manufaktura, kterou si už málokdo v době počítačů umí představit). *Folia* se pak velmi rychle stala naším vůdčím botanickým periodikem.

Při práci na loukách J. Moravec získal přecitlivělost vůči pylu trav. Kvůli tomu změnil své zaměření na studium lesní vegetace a v rámci rozdělení práce v oddělení se věnoval zpracování bučin. Nepsal moc, ale kvalitně. Práci o bučinách zakončil společně s kolegy z geobotanického oddělení soubornou publikací o mezofilních lesích v roce 1983.

Další výraznou aktivitou J. Moravce ve fytoecologii byla příprava přehledů společenstev. S kolegy se účastnil v polovině 60. let přípravy populárního „Übersichtu“ (Holub et al. 1967), před svým odjezdem do



Alžírská stihl shromáždit podklady pro přehled ohrožených společenstev (Moravec et al. 1983). Jen odjezd do Alžírská vydání této publikace zpozdil, takže nebyla úplně prvním přehledem ohrožených společenstev na světě: ve stejném měsíci jako český přehled byl publikován přehled pro Šlesvicko-Holštýnsko (Dierssen 1983). Později ještě stihl J. Moravec připravit druhé přepracované vydání (Moravec et al. 1995). Na uvedené přehledy měla navázat podrobnější serie, která zůstane zcela jistě fragmentem ze čtyř dílů (Přehled vegetace České republiky 1–4). Fytcenologické problematiky se týkala i bibliografie, jejíž podklady byly dlouhou řadu let shromažďovány v geobotanickém oddělení a která byla vydána v průběhu 80. a začátkem 90. let (Bibliographia syntaxonomica Českoslovac, vol. 1–20).

V mezinárodní fytcenologické komunitě se J. Moravec zapsal především svým zájmem o nomenklaturu. Jeho smysl pro pořádek vyústil v zájem o stabilizaci nomenklatury a můžeme zcela nepochybně napsat, že byl vůdčí osobností pro vytvoření kódu fytcenologické nomenklatury. Na publikaci kódu navázalo i publikování nových jmen, které zajišťoval spolu s J.-P. Theurillatem. Budoucnost ukáže, jakým směrem se bude nomenklatura vyvíjet bez Moravcova dlouhodobého zaujetí tímto problémem a jeho snahy řešit otázky, které se objevily s jednotlivými vydáními Kódu.

To, že v Československu nebyl od vydání Klikovy Fytcenologie v 50. letech k dispozici žádný novější text, vyprovokovalo J. Moravce k aktivitě i tímto směrem: spolu s kolegy v oddělení se ujal přípravy textu nové příručky, zapojil i další botaniky a učebnici sepsal a vydal (Moravec et al. 1994).

Z uvedených údajů je zcela jasně vidět, že Jaroslav Moravec byl (spolu s R. Neuhäuslem) jednou z vůdčích osobností nejen české fytcenologie. Pozitivem jeho osobnosti byla skutečnost, že neměl výrazné osobní nepřátele (skutečnost, která blokovala zapojení špičkových taxonomů do jednoho díla). Jaroslav Moravec naopak spolupracoval, o čemž svědčí řada velkých kolektivních děl vzešlých z geobotanického oddělení. Přestože byl vedoucím, netrval na tom, že musí velké projekty vést, ale byl ochoten se do nich aktivně zapojit i pod vedením jiných. Příkladem může být projekt výzkumu povodí Žebrákovského potoka (vedený R. Neuhäuslem) či projekt výzkumu Krivoklátska (vedený J. Kolbekem).

Celá léta byl vedoucím geobotanického oddělení Botanického ústavu a po téměř třicet let dokázal vzdorovat tlaku, že nemá na svém oddělení členy KSČ. Svou neústupností dokázal prosadit, že nepřijal do oddělení nikoho jen z politických důvodů. Jeho vědecká koncepce byla prioritou. To se však stalo určitou brzdou ve chvíli, kdy se z tehdy mladších pracovníků zformovala skupina, která chtěla jít směrem nezapadajícím do této koncepce (F. Krahulec, T. Herben, V. Hadincová). V mladších letech byl J. Moravec silně progresivní, kromě fytcenologie se zabýval i pedologií, napsal články o využití numerických metod, homotoničtě. Bohužel Moravcův smysl pro řád se projevoval i negativně – co nezapadalo do určité koncepce, měl tendenci potlačit, ať už to bylo potlačování jiných názorů na náplň práce oddělení, či určité odborné aspekty. Jen tak si je možno vysvětlit, že například typ bučin popsany z území České republiky (*Calamagrostio arundinaceae-Fagetum*) není vůbec zmíněn v syntéze mezofilních lesů. Dalším takovým příkladem „zamlčení“ věci, se kterými nesouhlasil, je absence jakékoliv zmínky o deduktivní metodě fytcenologické klasifikace v příručce Fytcenologie přesto, že tento metodický přístup vznikl právě v Botanickém ústavu.

Jaroslav Moravec byl aktivním členem Československé resp. České botanické společnosti. Pravidelně se aktivně účastnil přednášek, konferencí, byl předsedou Geobotanické sekce. Přes svou uzavřenost byl ochotný své znalosti předávat a v posledních letech radit zejména při nomenklatorických problémech. Byl osobností, jakých v té době nebylo mnoho.

### Bibliografie prací RNDr. Jaroslava Moravce, DrSc. od r. 1999

- Moravec J. (1999): Differentiation of the *Fagion* and *Luzulo-Fagion* associations in the Czech Republic. – Ann. Bot., Roma, 55 (1997): 97–104.
- (2000): Hygrophilous, mesophilous and xerophilous deciduous forests – Summary. – In: Moravec J. et al., Přehled vegetace České republiky. Hygrofilní, mezofilní a xerofilní opadavé lesy. 2. Vegetation survey of the Czech Republic. Hygrophilous, mesophilous and xerophilous deciduous forests, 2: 240–274, Academia, Praha.

- (2000): Monitoring of the edaphic conditions of selected natural forest ecosystems in the Biosphere Reserve of Křivoklátsko (Central Bohemia). – Příroda 17: 67–79.
- (2000): Předmluva k 2. svazku řady „Přehled vegetace České republiky.“ (Preface to the 2nd volume of the „Vegetation Survey of the Czech Republic.“) – In: Moravec J. et al., Přehled vegetace České republiky. Hygrofilní, mezofilní a xerofilní opadavé lesy. 2. Vegetation survey of the Czech Republic. Hygrophilous, mesophilous and xerophilous deciduous forests, 2: 5–8, Academia, Praha.
- (2000): *Quercus-Fagetum*. *Eu-Fagenion*. *Cephalanthero-Fagenion*. *Luzulo-Fagetum*. *Calamagrostio villosae-Fagetum*. – In: Moravec J. et al., Přehled vegetace České republiky. Hygrofilní, mezofilní a xerofilní opadavé lesy. 2. Vegetation survey of the Czech Republic. Hygrophilous, mesophilous and xerophilous deciduous forests, 2: 12–13, 143–173 & 186–193, Academia, Praha.
- & Husová M. (2000): *Fagion*. – In: Moravec J. et al., Přehled vegetace České republiky. Hygrofilní, mezofilní a xerofilní opadavé lesy. 2. Vegetation survey of the Czech Republic. Hygrophilous, mesophilous and xerophilous deciduous forests, 2: 141–143, Academia, Praha.
- , Husová M., Chytrý M. & Neuhäuslová Z. [eds] (2000): Hygrofilní, mezofilní a xerofilní opadavé lesy. – In: Moravec J. [ed.], Přehled vegetace České republiky, 2: 1–319, Academia, Praha.
- , Husová M., Chytrý M. & Neuhäuslová Z. (2000): Úvod. *Fagetalia sylvaticae*. – In: Moravec J. et al., Přehled vegetace České republiky. Hygrofilní, mezofilní a xerofilní opadavé lesy. 2. Vegetation survey of the Czech Republic. Hygrophilous, mesophilous and xerophilous deciduous forests, 2: 10–11 & 14, Academia, Praha.
- (2002): Bazifilní bory. – In: Husová M., Jirásek J. & Moravec J., Jehličnaté lesy, Přehled vegetace České republiky, 3: 99–109, Academia, Praha.
- & Boublík K. (2003): Bučiny (*Tilio cordatae-Fagetum*, *Festuco altissimae-Fagetum*, *Cephalanthero-Fagetum*, *Luzulo-Fagetum*, *Dryopterido dilatatae-Fagetum*). – In: Kolbek J. et al., Vegetace Chráněné krajinné oblasti a Biosférické rezervace Křivoklátsko 3. Společenstva lesů, křovin, pramenišť, balvanišť a acidofilních lemů, p. 171–186, Academia, Praha.
- & Husová M. (2004): Teplomilné reliktní bory v České republice. – Příroda 21: 97–116.

František K r a h u l e c & Zdenka N e u h ä u s l o v á