

Rozšíření druhů rodu česnek (*Allium*) v České republice. II. Druhy sekce *Rhizirideum* (*A. angulosum*, *A. senescens* subsp. *montanum*)

Geographical distribution of *Allium* species in the Czech Republic. II. Species of sect. *Rhizirideum* (*A. angulosum*, *A. senescens* subsp. *montanum*)

Martin Duchoslav¹⁾, Veronika Bártová¹⁾ & František Krahulec²⁾

¹⁾ Katedra botaniky Přírodovědecké fakulty Univerzity Palackého, Šlechtitelů 11, 783 71 Olomouc; e-mail: martin.duchoslav@upol.cz

²⁾ Botanický ústav AV ČR, 252 43 Průhonice; e-mail: krahulec@ibot.cas.cz

Abstract

The distribution of the two taxa of the genus *Allium* sect. *Rhizirideum* (*Allium angulosum*, *A. senescens* subsp. *montanum*) on the territory of the Czech Republic was studied. *Allium angulosum* is an endangered species sparsely distributed in two large but isolated areas at lower altitudes with a warm climate (East Bohemia and the north-eastern part of Central Bohemia; South Moravia and the southern part of Central Moravia). Additionally, there are two isolated localities in the hills of South and Southeastern Bohemia and one locality in the north-western part of Central Bohemia. *Allium angulosum* usually inhabits wet meadows in floodplains but rarely occurs in semidry grasslands of the *Cirsii-Brachypodium pinnati* alliance and in thermophilous oak forests of the *Aceri tatarici-Quercion* and *Quercion petraeae* alliances. During the 20th century, the species disappeared from many localities due to changes of grassland management (absence of mowing, drainage) or complete destruction of localities (ploughing and turning into arable land). *Allium senescens* subsp. *montanum* shows a scattered but uneven distribution over the Czech Republic. Most of its localities are situated on rocky ground and cliffs in deep and usually V-shaped valleys of rivers and on rock outcrops of hills in hilly areas. The species occurs rarely on dry sands in the lowlands of the Labe and Morava rivers (East Bohemia, South Moravia) and on loess soils (around the town of Vyškov). The species typically occurs in rock-outcrop vegetation (*Alyso-Festucion pallentis* alliance) and less frequently in other communities of the *Festuco-Brometea* class. Less often the species occurs in thermophilous oak forests (*Quercetalia pubescenti-petraeae* order), acidophilous oak forests (*Quercetalia robort-petraeae* order) and relic pine forests.

Keywords: *Allium*, distribution, habitats, threat, Czech Republic

Nomenclatura: Krahulec (2002), Moravec et al. (1995), Chytrý [ed.] (2007)

Úvod

Druhá část souborného zpracování rozšíření česneků v České republice navazuje na první díl (Krahulec et al. 2006) a týká se dvou taxonů sekce *Rhizirideum* podrodu *Rhizirideum*,

Allium angulosum a *A. senescens* subsp. *montanum*. Jde o druhy, které jsou z hlediska celé České republiky relativně vzácné, ale v určitých územích jsou hojnější – proto k nim existuje velké množství floristických údajů a některé lokality jsou mnohonásobně dokladované. Protože však jde o druhy, u kterých došlo během 20. století k redukci lokalit (u *A. angulosum* na celém území, u *A. senescens* subsp. *montanum* v některých oblastech), věnujeme pozornost všem dostupným údajům. Doufáme, že to stejně jako u ostatních druhů přispěje k dohledání lokalit nových, případně k revizi starých a dojde tak k získání kompletního obrazu minulého, ale i současného rozšíření.

Metodika

Metodická část práce byla podrobně popsána v prvním díle (Krahulec et al. 2006) a bylo podle ní postupováno i v tomto pokračování. V tomto díle se údaje z fytoocenologické databáze podílejí významně na datovém souboru. Česká národní fytoocenologická databáze (Chytrý & Rafajová 2003) však obsahuje i nepublikované fytoocenologické snímky. V takovém případě je u příslušného údaje uveden autor záznamu a rok porřízení záznamu. Všechny údaje v hranatých závorkách za autorem sběru či nálezu jsou naše poznámky, které se většinou týkají geografické lokalizace lokalit, popř. vyjadřují náš názor na věrohodnost lokality. Celkem bylo zpracováno v případě *A. angulosum* 588 herbářových a 389 literárních údajů, u *A. senescens* subsp. *montanum* 865 herbářových a 1694 literárních údajů.

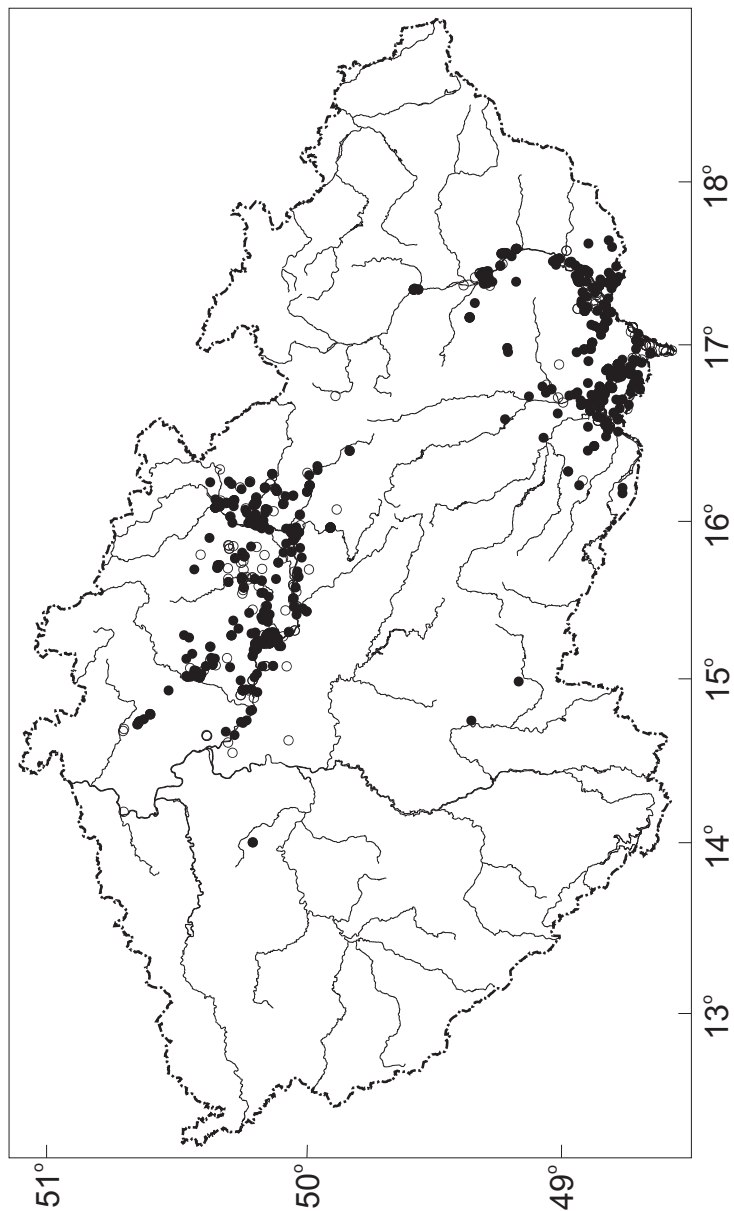
Sect. *Rhizirideum* Koch

Allium angulosum L. – česnek hranatý

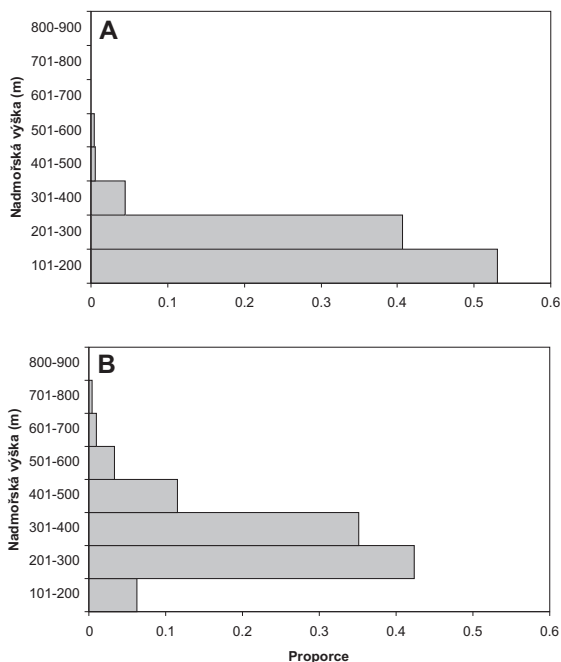
Rozšíření v ČR

Druh vytváří na území ČR dvě samostatné arely: (a) východní Čechy, východní část středních Čech a jihovýchodní část severních Čech a (b) jižní až střední Morava (obr. 1). V Čechách je většina lokalit koncentrována v úvalu Labe od České Skalice po Neratovice a dále v úvalech jeho přítoků, zvláště Orlice, Loučné, Cidlina a Jizery. Na Moravě je hlavní výskyt soustředěn do úvalů Moravy, Dyje a Svatky.

Těžiště rozšíření má česnek hranatý v termofytiku (88 % všech lokalit) s přesahem do přilehlých oblastí mezofytika (12 %). V Českém termofytiku se vyskytuje častěji ve fyto-geografických okresech Střední a Východní Polabí, Dolní Pojizeří, Rožďalovická pahorkatina a Bydžovská pánev. Vzácně přesahuje do přilehlých území mezofytika, např. do okresů Ralsko-bezděžská tabule (recentně pouze 2 lokality; Machová 1999), Dolní Poorličí a Litomyšlská pánev. Z jižních Čech a Českomoravské vrchoviny existují herbářové doklady ze dvou izolovaných lokalit (Planá nad Lužnicí v Třeboňské pánvi; Jindřichův Hradec). Lokalita u Plané nad Lužnicí je přirozeného charakteru (vlhká pastvina) a poměrně velká populace (ca 200 kvetoucích jedinců) byla recentně ověřena (Lepší & Lepší 2004). O lokalitě u Jindřichova Hradce neexistují recentní informace, vzhledem k charakteru jejího stanoviště (železniční násep) se přikláníme spíše k názoru, že by mohla být



Obr. 1. – Rozšíření *Allium angulosum* v České republice. Plně kroužky = herbařový doklad; prázdné kroužky = literární údaj.
Fig. 1. – Distribution of *Allium angulosum* in the Czech Republic. Full circles = herbarium record; empty circle = published record.



Obr. 2. – Výškové rozšíření *Allium angulosum* (A) a *Allium senescens* subsp. *montanum* (B) v České republice.

Fig. 2. – Altitudinal distribution of *Allium angulosum* (A) and *Allium senescens* subsp. *montanum* (B) in the Czech Republic.

druhotného původu. Nejistý je též současný výskyt druhu na okrajových lokalitách východočeské arely. Ojedinelá je též lokalita ve Džbánů (Stochov), kde druh sbíral A. Roubal a na jedincích z této populace byly počítány chromozomy (Měsíček & Jarolímová 1992). Slavík (1980) považoval výskyt druhu v této lokalitě spíše za spontánní (reliktní) vzhledem k výskytu dalších významných druhů (např. *Tofieldia calyculata*). V okolí Prahy je druh v současnosti považován za vymřelý (Špryňar & Münzbergová 1998).

Na Moravě je druh rozšířen ve všech fytogeografických okresech Panonského termofytika, častěji ve fytogeografických (pod)okresech Jihomoravský úval, Mikulovská pahorkatina a Homomoravský úval. Směrem na sever podél Moravy druh vyznívá, několik lokalit dosud existuje v okolí Kojetína a Chropyně. V okolí Olomouce byl druh považován na konci 20. století za vyhynulý (Bednář et al. 1988), ačkoliv ještě v r. 1997 před rozsáhlými povodněmi byla známa lokalita v Olomouci-Černovíře (Rybka in litt.). Záchraný program vedl v 90. letech 20. století k úspěšné repatriaci druhu z lokality Chropyně na lokalitu Plané loučky u

Olomouce, kde se česnek hranatý v současnosti vyskytuje na několika mikrolokalitách (Rybka in litt.). Z Panonského termofytika přesahuje vzácně do přilehlých oblastí mezofytika v okresech Moravské podhůří Vysočiny, Dražanská vrchovina a Bílé Karpaty lesní.

Česnek hranatý je rozšířen v planárním a kolinním stupni, většinou v nadmořské výšce 150–300 m n. m., s narůstající výškou však jeho výskyt rychle vyznívá (průměr \pm standardní odchylka 216 ± 67 m; obr. 2). Nejnižší položenými lokalitami jsou louky na Břeclavsku, např. u obcí Týnec a Lanžhot (ca 150 m n. m.). Nejvýše položená lokalita se nachází u Jindřichova Hradce (ca 505 m n. m.), nejvýše položená lokalita s jistým přirozeným výskytem pak v okolí Radějova v Bílých Karpatech (ca 350 m n. m.).

Stanoviště v ČR

Česnek hranatý preferuje teplou klimatickou oblast (85 % všech lokalit) a pouze menší část lokalit leží v mírně teplé klimatické oblasti (15 %). Druh roste na většinou nestíněných, vlhkých až střídavě vlhkých, v létě často vysýchavých stanovištích. Půdy jsou živinami slabě až středně bohaté, hlinitopísčité až jílovité, s mírně kyselou až slabě alkalickou půdní reakcí. Ekologické optimum nachází na vlhkých až bažinatých loukách (řád *Molinietalia*), zvláště pak ve společenstvech svazu *Deschampsion cespitosae* (diagnostický druh asociace *Lathyro palustris-Gratioletum officinalis* Balátová-Tuláčková 1966) a *Molinion*. Vzácně přechází podél vlhkostního gradientu i do společenstev svazu *Cirsio-Brachypodium pinnati*. Na jižní Moravě se objevuje zřídka také na slaniscích třídy *Festuco-Puccinellietea*.

Vzácně se druh vyskytuje v doubravách, jejichž vodní režim je rozkolísaný během roku, mj. v porostech asociace *Carici fritschii-Quercetum roboris* Chytrý & Horák 1997 (svaz *Aceri tatarici-Quercion Zólyomi* 1957) v okolí Hodonína a asociace *Potentillo albae-Quercetum* Libbert 1933 (svaz *Quercion petraeae* Zólyomi & Jakucs ex Jakucs 1960) na Novobydžovsku.

Na Vyškovsku (a patrně i jinde) je možné česnek hranatý zaznamenat i ve stepních porostech na sprašových svazích špidláků, kam proniká z vlhkých luk na jejich úpatí. V takových vlhkostně intermediárních podmínkách je časté prolínání populací *A. angulosum* a *A. senescens* subsp. *montanum*. Morfologické odlišení obou taxonů na herbářových položkách sbíraných z těchto lokalit bývá pak obtížné v důsledku adaptací jejich jedinců na vliv atypického stanoviště. Výskyt populací obou zmiňovaných taxonů v těsné blízkosti lze zaznamenat také na písčích v lese Důbrava u Hodonína: *A. senescens* subsp. *montanum* roste na hrůdech a *A. angulosum* na jejich bázi. V oblastech s častějším výskytem, jako je v současné době jižní Morava, se *A. angulosum* vyskytuje i na okrajích cest, v příkopech apod.

Celkové rozšíření

Rozšíření druhu má submediteránně-kontinentálně-eurosibiřský charakter. Druh má souvislý areál sahající od střední Evropy až po střední Asii (Meusel et al. 1965, Hultén & Fries

1986). V Evropě je rozšířen nejdále na západ ve východní Francii a západním Švýcarsku, jižní hranice prochází severní Itálií, Srbskem a Bulharskem. Severní hranice prochází severním Německem, ojediněle se vyskytuje v pásu podél Baltského moře až do jižního Finska (Meusel et al. 1965, Karpavičiene 2004). Na východě je rozšířen po střední Sibiř, kde roste zvláště podél horních toků Irtyše, Obu a Jeniseje (Frizen 1987, 1988), podél Volhy zasahuje až na pobřeží Kaspického moře.

O h r o ž e n í

Česnek hranatý je chráněn vyhláškou MŽP ČR 395/1992 Sb. jako silně ohrožený druh a je řazen do kategorie C2 v Červeném seznamu flóry ČR (Holub & Procházka 2000). Silně ustoupil během 2. poloviny 20. století, zvláště patrný je pokles a následná stagnace dokladů od 80. let 20. století do současnosti. Je velmi pravděpodobné, že většina lokalit doložená pouze starými herbářovými doklady či literárními údaji v současnosti již neexistuje. Vzhledem k charakteru stanovišť, která druh osidluje, je jeho ústup dáván do souvislosti s odvodňováním, hnojením a rozoráváním luk. Hlavní příčinou ústupu je pravděpodobně přímá destrukce lokalit, protože druh je schopen přežít i ve velmi degradovaných částech vlhkých luk (Trávníček 1996) a je schopen snášet i dočasné sucho.

Dosud byl zaznamenán pouze ojedinělý výskyt na zcela ruderalním stanovišti mimo kontakt s původním výskytem (Liberec, nádraží). Jelikož se ale česnek hranatý začal objevovat v nabídkách kolekcí mokřadních rostlin zahradnických firem, nelze do budoucna vyloučit ojedinělé úniky ze zahrad.

Seznam lokalit *A. angulosum* na území ČR

Termofytikum

4b. Labské středohoří: Lit: Ústí nad Labem, Střekov (Mayer 1887) [Dnes zničeno; Machová in litt.]. – **6. Džbán:** Rynholec, pod železničním náspem na Z okraji uhelného dolu Anna (Roubal 1975 PR). – Lit.: Rynholec, rašelinné louky (Roubal in Měsíček & Jarolímová 1992; Slavík 1980) [Dnes zničeno; Hadinec in litt.]. – **11a. Všetatské Polabí:** Brandýs nad Labem, PP Hlučov, mezi obcí a Houšťkou (Soják 1959 PR). – Jiřice, louka u obce (Holubičková 1948 PRC). – Lázně Toušeň, louky u Jizery (Polívka s. d. PR). – Lysá nad Labem, Hrabanovská černava (Soukup 1927 PR; Klika 1938 PR; Klášterský 1959 PR; Jeslík 1976 ROZ; Husáková 1976 PR; Chrtěk & Chrtková 1984 PR; Trávníček 1993 OL). – Nový Vestec, JZ od obce (Holfeld 1941 PRC). – Stará Boleslav, mezi obcí a Kostelcem (Klika 1944 PR). – Všetaty (Fechtner 1924 PRC). – Lit: Lysá nad Labem, Hrabanov [Hrabanovská černava] (Klika 1929*; Husáková et al. 1988). – [Mělnická] Vrutice, Vrutická kyselka (Klika 1929*). – Neratovice (Dědeček in Čelakovský 1883 [Prodromus]). – Sedláčanky, louka na Z okraji lesa Netušil (Sádlo 2002*). – Stará Lysá (Klika 1929*). – Veliká Ves (Jirsák in Čelakovský 1885f). – **11b. Poděbradské Polabí:** Hradištko [u Sadské] (coll. ? 1901 PRC). – Choťánky, louka u několika domků J od železniční trati (Hadinec, Kovář & Rydlo 1990 ROZ). – Choťánky, louky k obci, u příkopu u vysílačky, u vedlejších antén (Šachl 1967 ROZ). – Choťánky, vlhká louka 0,6 km JZ od vsi (Rydlo 1991 ROZ). – Kluk, Na panských lukách 1 km JV od vsi (Rydlo 1995 ROZ). – Kluk, u Labe (Chrtěk 1978 PR). – Kolín, vlhká louka vpravo od silnice Veltruby – Kolín, mezi obcí a Hradištkem (Rydlo 1968 PR). – Křečkov (Soukup 1925 PR). – Křečkov, bor u obce, V cíp S od Poděbrad (Šachl 1968 ROZ). – Křinec (Baudyš 1909 PR). – Kutná Hora, Sv. Mikuláš, na travnaté cestě vedoucí z kačinské obory od

hájenky na SZ (Vepřek 1951 PRC, ROZ). – Libice [nad Cidlinou], okraj lužního lesa mezi obcí a Velkým Osekem (Tuma 1951 PRC). – Libice nad Cidlinou, loučka na pravé straně železniční tratě Velký Osek – Poděbrady, mezi obcí a Choťánky (Rydlo 1968 PR). – Libice nad Cidlinou, louka mezi hradiskem a železniční tratí, 0,7 km ZSZ od nádraží (Rydlo 1986 ROZ). – Libice nad Cidlinou, louka u rušičky 1,8 km J–JJZ od nádraží (Rydlo 1983 ROZ). – Libice nad Cidlinou, louky Kyselky (Polák 1875 BRNM, BRNU). – Libice nad Cidlinou, mokré louky (s. coll. 1818 PRC; Čelakovský 1877 PL). – Libice nad Cidlinou, P břeh Cidliny 0,8 km před ústím do Labe (Rydlo 1991 ROZ). – Libice nad Cidlinou, u Labe (Polák 1875 PRC). – Lysá nad Labem (Beneš 1899 PR; Beck 1916 PRC). – Lžovice, mezi vsí a týneckým zdymadlem na Labi (Mikoláš & Rydlo 1983 ROZ). – Milčice, louky u obce (Šachl 1967 PR, ROZ). – Milovice (Čelakovský 1907 PR). – Nymburk (s. coll. 1889 PR; s. coll. s. d. OLM). – Nymburk, vlhká louka na Bahnech, za borem Babín (Kaufman 1947 PRC). – Nymburk, ke Křečkovu (s. coll. s. d. PR). – Nymburk, V topoli (Všetečka 1849 BRNU). – Ostrá, louka při P břehu Labe u slepého ramena 1,5 km Z od obce (Palek 1958 MP). – Poděbrady, u nádraží (Šachl 1941 PRC). – Poděbrady, 1 km od obce při silnici na Kouty (Soukup 1962 PR). – Poděbrady, louka za golfovým hřištěm, V od cesty k soutoku (Šachl 1968 ROZ). – Poděbrady, louky (Opiz 1836 PR; Jirůš 1861 PR; Güttler 1934 PRC). – Poděbrady, Na Skupici, P břeh Labe u obce (Rydlo 1994 ROZ). – Poděbrady, příkop u silnice Poděbrady – Kouty, blíže Sánské struhy (Šachl 1965 ROZ). – Předhradí, u Labského ramene u obce, J od Poděbrad (Šachl 1967 ROZ). – Předhradí, v příkopě u silnice 0,7 km Z od vsi (Rydlo 1986 ROZ). – Sadská, vlhké louky u cesty Labe–Lázně (Chrtěk & Žertová 1953 PRC). – Sokoleč, v příkopě u polní cesty 1 km J od obce (Rydlo 1986 ROZ). – Starý Přerov [nad Labem] (Jirásek 1935 PRC). – Svatá Kateřina, louky Na hornické (Vepřek 1951 ROZ, s. d. PRC). – Veletov, u Labe (Preis 1938 PRC). – Velim, v příkopě u cesty 1,6 km SZ od nádraží (Rydlo 1986 ROZ). – Velký Osek, loučka u lesa ve výběžku oseckého katastru 0,9 km SZ od nádraží (Rydlo 1983, 1985 ROZ). – Lit: Bělušice, louka na SV okraji obce (Rydlo 1970). – Hradištko [u Kolína], louka 1 km JJV od obce (Rydlo 1970). – Choťánky, Choťánecké louky, na dně bývalého Choťáneckého rybníka, Z od obce (Rydlo 1996, 1970). – Kluk, lesní louka 2,1 km JJV od obce (Rydlo 1970). – Kluk, na loukách 1 km JV od vsi (Lukaničová 1996; Rydlo 1996). – Kluk, zbytek lužního lesa poničeného stavbou dálnice (Lukaničová 1996). – Kolín (Polák in Čelakovský 1882e, 1883 [Prodromus]). – Křečkov (Čelakovský 1868 [Prodromus]). – Libice nad Cidlinou, louky (Reuss jr. 1862; Čelakovský 1868 [Prodromus]). – Libice nad Cidlinou, Choťánecké mokřady (Rydlo 1997). – Libice nad Cidlinou, Libický luh (Knížetová et al. 1987; Rydlo 1993). – Libice nad Cidlinou, lesní louky ca 2 km JZ od obce (Rydlo 1970). – Libice nad Cidlinou, louka ca 1 km J od obce (Rydlo 1970, 1977). – Libice nad Cidlinou, louky Kyselky (Polák in Čelakovský 1883 [Prodromus]). – Libice nad Cidlinou, malá loučka u železniční tratě 0,5 km SZ od obce (Rydlo 1970). – Libice nad Cidlinou, mokré louky mezi hradiskem a železniční tratí Z od obce (Rydlo 1970). – Lysá nad Labem, u dráhy k Čelakovcům (Čelakovský 1883 [Prodromus]). – Lžovice, nově odstavené rameno při J okraji Lžovic, les mezi ramenem a Labem a písčiny směrem k týneckému zdymadlu (Rydlo 1987). – Oseček, louka 1 km S od obce (Rydlo 1977). – Oseček, louka na L břehu Bačovky před ústím do Labe v chatařské osadě 1 km SV od obce (Rydlo 1970). – Ostrá, louky u obce (Klika in Rohlena 1925; Novotný 1940 in Domin ms.). – Poděbrady, louka Bláto (Reuss jr. 1862). – Poděbrady, louka na P břehu Labe 2 km JV od zámku (Rydlo 1970). – Poděbrady, mezi Labem a Skupicí na JV okraji města (Rydlo 1989). – Poděbrady, navrhované CHÚ Klucký luh a Huslík (Knížetová et al. 1987). – Poděbrady, v příkopě u silnice do Koutů, asi uprostřed mezi městem a křižovatkou před Páteckou bažantnicí (Rydlo 1997). – Poděbrady, v příkopě u silnice Vrčení – Pátek, asi 200 m od křižovatky s jičínskou silnicí (Rydlo 1989). – Sadská (Hansgirk in Čelakovský 1883 [Prodromus], 1884e). – Sokoleč, příkop u cesty 1,3 km J od obce (Rydlo 1989). – Sokoleč, v příkopu silnice uprostřed mezi obcí a Předhradím (Rydlo 1989). – Velký Osek, lesní louka ca 1 km S od obce (Rydlo 1970). – Veltruby, Veltrubský luh: území lužního lesa na P břehu Labe SZ až ZJZ od obce (Rydlo 1990). – Záboří nad Labem (Hadač et al. 1994). – Záboří nad Labem, Na staré doubravě (Vepřek 1964; Hadač et al. 1994). – Záboří nad Labem, mezi obcí a CHÚ Na Hornické 0,3–1 km JJZ až JZ od nádraží (Rydlo 1987). – **12. Dolní Pojizeří:** Bezdččín, loučka u obce (Podpěra 1895 BRNU). – Mladá Boleslav (Hippelli 1868 PRC). – Mladá Boleslav, Krásná louka (Podpěra 1896 BRNU). – Mladá Boleslav, na vlhké louce u Jizery u obce, u železničního mostu u nádraží

(Novotný 1953 ROZ). – Nepřevázka (Knor 1918 PRC; s. coll. 1928 ROZ; Soják 1963 PR) [Na hranici s fyt. (pod)okr. 13a a 13b.]. – Podlázky, louky u obce na P břehu Jizery (Novotný 1957 ROZ). – Lit: Bezděčín (Podpěra 1904e). – Mladá Boleslav (Hippelli in Čelakovský 1868 [Prodromus]). – [Mladá Boleslav], Krásná louka (Podpěra 1904e). – **13a. Rožďalovická tabule:** Blato (Velenovský 1880 PRC). – Blato, travnatá polní cesta 0,6 km JV od statku (Rydlo 1997 ROZ). – Dobrovice (Knor 1916 PRC; Novák F. A. 1916 PRC). – Dymokury (Bayer 1903 BRNL). – Hradčany, Báňský les, zoraná louka nad obcí, S od Žehuň (Šachl 1965 ROZ). – Hradčany, v příkopu u silnice do Libněvsí, 100 m od okraje vsí (Rydlo 1995 ROZ). – Choťovice, vlhké louky Z od obce (Chrtek & Chrtková 1983 PR; Rydlo 1986 ROZ). – Jabkenice, silnice do Pěčic (Houfek 1964 PR). – Kosořice, louka u rybníka (Procházka 1976 MP). – Kosořice, u Vlkavy nad rybníkem Mrštín (Rydlo 1996 ROZ). – Křinec, Mutínsko (Baudyš 1909 PR). – Ledce, u potoka Vlkava pod vsí (Rydlo 1996 ROZ). – Libněves, na lukách (Binder 1881, 1885 PR, 1891 BRNU, MP, PL). – Lovčice, mezi obcí a Chlumcem, v lese (Deyl 1943 PR). – Městec Králové, louky (Pospíchal s. d. PRC). – Nouzov, okraj JZ břehu rybníka Vražda (Palek 1969 MP). – Opolánky, v příkopě u silnice mezi vsí a mlýnem Badra (Rydlo 1995 ROZ). – Ostrov, příkop podél L strany silnice Pátek – Úmyslovice, poblíž odbočky do Koutů (Rydlo 1994 ROZ). – Pěčice, v louce u Obecního rybníka naproti pěčické myslivně ve směru J (Novotný 1965 ROZ). – [Převýšov], Převýšovský revír, v lese (Deyl 1944 PR). – [Vlkava?], příkopy kol rybníka na Vlkavě (Knor 1919 PRC). – Žehuň, les Bažantnice na okraji u obce (Deyl 1943 PR). – Žehuň, louka (Pačes 1930 ROZ, s. d. MP). – Žehuň, louky u Žehuňského rybníka (Šachl 1968, 1974, 1978 ROZ). – Žiželice, les Obora (Deyl 1943 PR). – Lit: Dobšice, louka na L břehu Cidlíny mezi obcí a Libněvsí (Rydlo 1989). – Hradčany, v příkopech Z od obce (Rydlo 1996, 1970). – Choťovice, rezervace Žehuňský rybník (Rydlo 1970, 1989; Knížetová et al. 1987; Petříček 1990; Hájková 2003*). – Kosořice, u Vlkavy nad rybníkem Mrštín (Rydlo 1997). – Ledce, u Vlkavy mezi vsí a Velkoledeckým rybníkem (Rydlo 1997). – Loučeň, na cestě k Nymburku (Čelakovský 1883 [Prodromus]). – Městec Králové, k Běruničům (Pospíchal in Čelakovský 1883 [Prodromus]). – Mutínsko (Baudyš 1924b). – Pěčice (Polák in Čelakovský 1883 [Prodromus]). – Rejšice, slatinná louka při JV okraji rybníka při silnici do Kosořic (Procházka & Černohous 1978). – **13b. Mladoboleslavský chlum:** Lit: Vinařice, les Studený, lesní louka (Novotný 1940 in Domin ms.). – **13c. Bakovská kotlina:** Dolní Bousov (Velenovský 1881 PRC). – Husí Lhota, vlhká louka při silnici do Úhelnice, po P straně (Novotný 1966 ROZ). – Martinovice (Čelakovský 1906 PR). – Matice (Bernard 1879 PRC). – Mladá Boleslav, na lukách k Zalužanům (Podpěra 1896 BRNU). – [Mladá Boleslav], [řeka] Klenice, louka (Krauskopf 1920 ROZ) [Jedná se zřejmě o řeku Klenici, protože na schedě je za názvem Klenice uvedena Mladá Boleslav.]. – Mladá Boleslav, vlhké louky u Karlova vrchu (Krauskopf 1920 ROZ; Novotný 1963 ROZ) [Na hranici s fyt. (pod)okr. 12 a 13b.]. – Lit: [Mladá Boleslav], u Klenice (Novotný 1940 in Domin ms.). – [Mladá Boleslav], Karlův vrch (Novotný 1940 in Domin ms.) [Na hranici s fyt. (pod)okr. 12 a 13b.]. – [Mladá Boleslav], Zalužany (Podpěra 1904e). – **14a. Bydžovská pánev:** Hořice, na vlhké louce mezi Lískovickým lesem a lesem Ried (Šourek 1940 HR). – [Suchá], silnice mezi Suchou a Lodínem u lesa (Šourek 1942 PR, PRC). – Lískovice, vlhká louka 430 m JV od kostela (Ducháček 2001 HR). – Metličany, louka v obci (Deyl M. 1940 PR). – Mlékosrby (s. coll. 1872 PR). – Nechanice, louky (Baudyš s. d. PR). – Nechanice, vlhká louka vpravo silnice do Starých Nechanic (Kučera J. 1981 herb. Kučera). – Nový Bydžov (Sitenický 1880 PR; Deyl 1929 PRC, 1940 PR). – Nový Bydžov, louka mezi obcí a Metličany (Deyl 1941 PR). – Písek, pravý břeh kanalizované Bystřice 1,3 km SSZ od vsí (Rydlo 1987 ROZ). – Popovice, vlhká louka u potoka na S okraji obce (not. Fialová M. 2007). – Přepychy, rybník Davídek (Hanousek 1989 HR). – Radíkovice (s. coll. 1890 HR). – Smidary, na louce (Kabát 1883 PR; Deyl M. 1943 PR). – Staré Nechanice: u rybníka Velký Lhoták (Kučera J. 1980 herb. Kučera). – Sukorady, Z od obce (Šourek 1940 PR, PRC). – Lit: Dobřenice, na železničním náspu (Rozum in Rohlena 1923a). – Dohaličky (Prokeš in Rohlena 1928a). – Humburky (Vodák in Prokeš & Válek 1946). – Chlumecký nad Cidlinou, mezi obcí a Nepochy a nad Chlumeckým rybníkem (Kloz in Prokeš & Válek 1946). – Káranice, Třesický rybník a jeho okolí (Procházka in Procházka 1977). – Kobylice, Štěpánský rybník (Faltysová et al. 1992). – Libčany (Košťál in Čelakovský 1889d). – Lískovice (Košťál in Čelakovský 1894a). – Metličany (Vodák in Prokeš & Válek 1946). – Mlékosrby (Vodák in Prokeš & Válek 1946). – Mlékosrby, na lukách při Cidlině, asi 1 km S od obce (Kloz 1841

in Domin ms.). – Myštěves (Kloz in Prokeš & Válek 1946). – Mžany, louky u obce (Krčan in Rohlena 1928a; Krčan in Prokeš & Válek 1946). – Nechanice (Košťál in Čelakovský 1889d; Baudyš 1924b). – Nový Bydžov, k Mlékosrbům (Pospíchal in Čelakovský 1883 [Prodromus]). – Nový Bydžov, k Skochovcům (Pospíchal in Čelakovský 1883 [Prodromus]). – Nový Bydžov, luka Cidliny kolem obce (Podpěra 1904e). – Nový Bydžov, okolo Zábědovského potoka (Faltys 1995). – Nový Bydžov, pod Kopečkem (Vodák in Prokeš & Válek 1946). – Nový Bydžov, za koželužnou (Vodák in Prokeš & Válek 1946). – Písek, P břeh Bystřice 1,3 km SSZ od obce (Rydlo 1989). – Prasek, Maškova louka (Vodák in Prokeš & Válek 1946). – Sadová, louky u obce (Krčan in Rohlena 1928a; Krčan in Prokeš & Válek 1946). – Skochovice, hráz u rybníka Říha (Faltys 1995). – Smidary, Javorka, louky u železniční zastávky (Kabát in Čelakovský 1887e). – Vysočany (Vodák in Prokeš & Válek 1946). – **15a. Jaroměřské Polabí:** Jaroměř, louka Chrast (Fleischer 1882 PRC). – Jaroměř, louka pod Jaroměřským hřbitovem (Traxler 1922 PRC). – Jaroměř, louky pod Brdci (Mencel 1886 PR). – Jaroměř, u Úpy (Žihla 1940 HR). – Jaroměř, vlhké louky (Fleischer 1878, 1922 PR, 1898 BRNU; s. coll. 1882 PR; s. coll. 1890 PR; Knaf s. d. PR; Zlatník s. d. BRNM; s. coll. s. d. LIT). – Josefov (Traxler 1929 PRC; Koblre 1936 PRC, 1937 MP). – Josefov, deprese podél cesty k Poklasnému mlýnu 370 m SSV od kostela (Ducháček 2001 HR). – Josefov, vlhké louky u Labe (Traxler 1903 MP). – Josefov, vlhké písčiny pod hradbami, bývalé vojenské cvičiště (Faltys 1983 ROZ; Hájek 1992 HR). – Lhotka, louky Z od obce (Krátká 1983 MP). – [Nový Ples], Novopleský les (Válek 1939 HR). – Rychnověk (Traxler 1894 MP). – [Starý] Ples u Josefova, vlhké louky u obce (Traxler 1903 MP, PRC). – Lit: Jaroměř (Knaf in Čelakovský 1868 [Prodromus]). – Josefov, vlhké louky a podél náhonů (Traxler in Rohlena 1930; Koblre 1936; Faltys 1982). – Nový Ples (Koblre 1936). – [Nový Ples], Novopleský les, v příkopě u silnice (Válek 1941a). – Starý Ples (Koblre 1936). – **15b. Hradecké Polabí:** Blešno, mezi obcí a Nepesicemi (Hanousek 1983 OLM). – Bohuslavice, JZ od obce, louka mezi Blatiskou cestou a Černou vodou (Hájek 2000 HR). – Bohuslavice, Zbytká, rezervace (Hájek 2000 HR). – Černilov, Z okraj lesa Kalthaus, 3 km SSZ od obce (Samková 1997 HR). – Česká Skalice, zátopové území u obce, na slatině louce 1 km JJV od Rovenského rybníka, dnes nádrž Rozkoš (Krahulec 1969 MP). – Hradec Králové, louka mezi obcí a slepým ramenem Bejkovnou (Belicová 1986 HR). – Hradec Králové, louky (Prokeš 1915 PRC; Güttler 1946 PRC). – Hradec Králové, Moravské předměstí, louka u MŠ Engelsova (Kociánová 1989 HR). – Hradec Králové, parčík v Kozinově ulici (Procházka 1968 HR). – Hradec Králové, plovárna (Prokeš 1939 HR). – Hradec Králové, při Orlicích všude (Prokeš 1943 HR). – Hradec Králové, u Labe za nemocnicí (Jílek 1940 BRNM). – Hradec Králové, vlhká louka J od pískovny 2,5 km JJZ hlavního nádraží na západ od železniční trati na Pardubice (Rybenský 1976 MP). – Libřice, náhon (Koblre 1934, 1935 PRC). – Nový Hradec Králové, vlhký svah nad rybníkem Jáma (Šachl 1968 ROZ). – Opočno, louky u Vranovského lesa (s. coll. 1942 PR). – Přepychy, les Sádka u obce (Rohlena 1919 PRC). – Slatina, vlhká louka (Hanousek 1987 MP). – Slatina, loučka u Hlubokého rybníka (Hanousek 1985 MP). – Smiřice, louky u Trotiny (Válek 1944 HR). – Smiřice, u Labe (Karel 1933 MP). – Svinary, Podhůra, travnatá stráž (Belicová 1974 HR). – Třebeš, louky u obce (Güttler 1951 PRC). – Věkoše, louky u obce (Karl 1898 BRNM). – Lit: Divec, vlhká louka (Válek in Buřil et al. 1941). – Hradec Králové, louky, lesy (Uzel in Čelakovský 1887e). – Hradec Králové–Třebeš, slepé rameno na L břehu Labe 1 km JZ od obce (Pocisková 1995). – Libníkovice, louka v obci poblíž zemědělského družstva (not. Fialová M. 2007). – Libřice (Koblre 1936; Koblre in Rohlena & Dostál 1936). – Nové Město nad Metují, na louce pod zámek (Krčan in Prokeš & Válek 1946; Krčan & Kopecký 1959). – Opočno, kraj lesa Sádka u Přepych (Rohlena 1922b; Rohlena in Hrobař 1931a). – Opočno, Mochovská bažantnice (Krčan in Rohlena & Dostál J. 1936; Krčan & Kopecký 1961). – Smiřice, břeh Labe (Kavka in Prokeš & Válek 1946). – **15c. Pardubické Polabí:** Bezděkov, Bílý kopec u obce (Hendrych 1942 PR). – Březhrad, P břeh Labe, 1 km V od obce (Samková 1999 HR). – Černé u Rybitví [Černá u Bohdaněč] (Vodák 1898 PRC). – Dašice (Lukeš 1895 PRC). – Holice, pod Javůrkou (s. coll. 1905 PR). – Horní Ředice, rybník Smílek, 2 km S od obce (Kučera J. 1987 herb. Kučera; Cejnarová 1993 HR). – Hrádek (s. coll. 1929 MP). – [Kunětické], Kunětická hora (Froněk 1932 MP). – Kunětické, na louce mezi obcí a Pardubicemi (Kovář 1896 OLM). – [Lázně Bohdaněč], Zábřanský rybník, louka (Černohous 1966 MP). – Opatovice nad Labem, louka u tůně na P břehu Labe před obcí (Nováková & Rydlo 1978 ROZ). – Opatovice nad Labem,

písník SV od železniční stanice (Hadač 1973 MP). – Pardubice, louka pod zámek (Jahn 1885 BRNU). – Pardubice, louka při řece Haldě za Židovem (Košťál 1891 MP). – Pardubice, Podolky v Čivickém lese (Košťál 1888 MP). – Pardubice, Polabiny (Dvořák 1950 PR; Horák 1965 MP; Horák 1971 MP; Skalický 1976 MP). – Pardubice, u Starého Labe naproti cihelně (Horák 1930 MP; Hadač 1931 MP). – Pardubičky (Reitmayerová 1968 MP, PR). – Pobežovice, cesta a okraj pole J od obce (Faltys 1977 MP). – Přelouč, J od obce (Zitko 1889 PR). – Radhošť, na lukách u Loučné (Pulchart 1940 PR, PRC). – Radhošť, na louce u rybníka nad obcí (Pulchart 1940 PRC). – [Rohovládova] Bělá (Hejny E. 1913 MP, s. d. PRC). – Slatiňany, pozůstatky po slatinných loukách Vorlinách mezi obcí a obcemi Orel a Kunčí (Červený 1956 CHOM; Krátká 1981 MP; s. coll. 1987 PR; Rydlo 1995, 1996 ROZ). – Spojil, lesy u obce, Bělobranská dubina u Pardubic (Horák 1931 MP). – Staré Holice, louky a příkopy mezi obcí a Ostřetínem při silnici (Faltys 1973 MP). – Staré Hradiště (Horák 1970 PRC). – Škudly (Zitko 1889 PR). – Trusnov, bažinaté louky na J břehu rybníka Lodrant (Horák 1972 MP; Faltys 1973 MP). – Zdechovice, příkop ke Staré Pile (Hadač J. 1969 MP). – Lit: Býšť, louky při silnici JV od obce (Procházka 1969; Černohous in Procházka 1981). – Čankovice, na loukách (Zitko in Čelakovský 1891c; Šulc 1909b). – Černá u Bohdanče, vlhké louky (Vodák in Rohlena 1929). – Černá za Bory, při silnici ke Staročernsku (Procházka in Procházka 1977). – Dašice (Čelakovský 1868 [Prodromus]). – Horní Redice, mezi rybníkem Smilek a silnicí do Chvojence (Šourková in Procházka 1977). – Chvalteice, louky v SV části sedimentačních nádrží MKZ (Kovář 1981*). – Chvojenc, JV břeh rybníka Smilek (Černohous in Procházka 1981). – Kojice, železniční zastávka (Kovář 1977; Hadač et al. 1994). – Neratov, S břeh rybníka Rozhrna (Černohous in Procházka 1977). – Pardubice, louky u Labe (Jahn in Čelakovský 1887e; Vodák 1904). – Pardubice, Polabiny, P břeh Labe (Skalický & Kučera in Procházka 1977). – Pobežovice u Holic (Košťál in Čelakovský 1889d). – Přelouč, louka u železniční trati pod kostelem v obci (Kovář 1977). – Radhošť, louka u rybníka (Pulchart 1941). – Radhošť, louky podél Loučné (Pulchart 1941). – Radhošť, u silnice ke Stradouň (Faltys 1996). – Rybitví, vlhké louky (Vodák in Rohlena 1929). – Řečany nad Labem, J část luk, 400 m SZ od obce (Kovář 1981*). – Řečany nad Labem, agradační valy na L břehu Labe S od obce (Kovář 1977). – Řečany nad Labem, osada Stará Pila J od obce, remizek u osady a silnice ke Zdechovicím (Hadač J. in Hadač et al. 1994). – Slatiňany, na Vorlinách (Zitko in Čelakovský 1888d; Šulc 1909b). – Škudle (Zitko in Čelakovský 1890d). – **16. Znojensko-brněnská pahorkatina:** Dolenice, vlhký příkop pod náspem železniční trati Brno – Znojmo, 300 m JV od stanice u obce (Řepka 1989 BRNM, LIM, MMI). – Drnholec, při cestě loukou na okraji lesa S od obce (Slavoňovský 1953 BRNU). – Drnholec, okraj stepní stráně Vysoké pole 1,5 km Z od obce (Grulich 1983 MMI). – Džbánice, příkop silnice k Vémyslicím (Hornánský 1940 BRNM, PRC). – Horní Dunajovice, mezi obcí a Křepicemi (Zavřel F. 1878 BRNM). – Ledce, louka na L břehu potoka Šatava, 400 m SZ od středu obce (Řepka 1996 BRNM). – Litobratřice, vlhká louka v nivě potoka, 3 km JV od obce (Řepka 1991 BRNM). – Miroslav, u silnice 1,1 km před železniční stanicí (směrem k obci) (Řepka 1986 BRNM). – Vlasatice, loučka na SZ okraji obce (Grulich 1983 MMI). – Vrbovec, louka nad rybníkem 2 km V od obce (Grulich 1985 MMI). – Vrbovec, louky na J okraji obce (Kvapilík 1933 OLM). – Lit: Drnholec, louka u lesíka S od obce (Slavoňovský 1954*). – Horní Dunajovice (Zavřel in Podpěra 1914 [Dodatky]). – **17a. Dunajovické kopce:** Břeží, křovinatý úvoz na V svahu S poloviny Liščího kopce, 250 m S od vrcholové kóty (Daníhelka 1997 MMI). – Břeží, silniční příkop 2 km V od obce (Grulich 1983 MMI). – Dobré Pole, lesík u trati (Fröhlich 1936 BRNU; Štěpánek 1984 PR). – Lit: Břeží, křovinatý úvoz na V svahu S poloviny Liščího kopce, 250 m S od vrcholové kóty, ca 2,1 km S od kostela ve vsi (Daníhelka in Hadinec et al. 2002). – Dobré Pole, zasolená loučka u Z okraje fotbalového hřiště, 0,3 km SZS od železniční zastávky (Grulich in Daníhelka & Grulich 1996; Řehořek in Daníhelka & Grulich 1996; Daníhelka in Hadinec et al. 2002). – **17b. Pavlovské kopce:** Klentnice, okraj silnice J od božích muk, 1,3 km J od kostela v obci (Daníhelka 1996 MMI). – Míkulov (s. coll. s. d. HR). – Míkulov, 2 km JZ od obce, u hranice s Rakouskem, na zarostlé cestě (Daníhelka 1993 MMI). – Míkulov, S od obce, u cesty v trávníku (Čelakovský 1908 PR). – Míkulov, v příkopu u silnice mezi Dolními a Horními Věstonicemi (Smejkal 1957 BRNU). – Lit: Míkulov, mokřad při Včelínku 3 km JV od nádraží (Grulich in Daníhelka et al. 1995). – Míkulov, Ottentálská cesta 2 km JZ od obce, u hranice s Rakouskem (Daníhelka in Daníhelka et al. 1995). – **17c. Milovicko-valtická pahorkatina:** Sedlec, potok

Včelínek, u fotbalového hřiště, pobřežní vegetace (Rigasová 1995 MMI). – Úvaly, louka na V okraji obce (Danihelka 1992 BRNM). – Lit: Milovice, břeh nad silnicí 0,5 km JV od obce (Danihelka in Danihelka et al. 1995). – Sedlec, P břeh Sedleckého potoka mezi železnici a státní hranicí, 2,3 km ZSZ od železniční zastávky (Šumberová in Danihelka et al. 1995). – Úvaly, louka na V okraji obce (Danihelka in Danihelka et al. 1995). – **18a. Dyjsko-svratecký úval:** [Brod nad Dyjí], na vinných sklepích na střeších (Kvapilík 1932 OLM). – Brod nad Dyjí, u mostu přes Dyjí 1 km S od obce (Sutorý 1974 BRNM). – Břeclav, kemp (Kubát 1979 LIT). – Břeclav, louka mezi obcí a Tvrdonicemi (Picbauer 1921 BRNU). – Břeclav, louka za židovským hřbitovem na SZ okraji města (Grulich 1977 MMI). – Břeclav, mokré louky u obce (Teuber 1901 BRNM; Hantschel 1936 PR). – Břeclav, S břeh rybníku Bruksa (Hermanová 1983 BRNU). – Bulhary, údolí Dyje, 2 km JV od obce (Samková 1996 HR). – Dolní Věstonice, břeh Dyje (Servít 1905 PRC; Novák D. 1949 BRNM; Dvořák J. 1953 BRNM). – Drnholec, okraj obce (Pyšek 1977 ROZ). – Drnholec, území mezi obcí a Brodem nad Dyjí (Husák 1977 PR). – [Hlohovec], okolí rybníčku Výtopa (V od Nesytu), 2 km JZ od kostela ve vsi (Danihelka 1997 MMI). – Iván, Z břeh Řičky, Z svah hrázký, poblíže kóty 171 (Kvapilík 1960 OLM). – Jevišovka, příkop u trati 1 km JZ od obce (Grulich 1983 MMI). – Kobyly, u lesní cesty 1 km na SV od hájovny (Fiala 1956 BRNM). – Kostice, na louce u obce (Šmarda 1921 PR; Šachl 1985 ROZ). – Lадná, jámy u nádraží (Sutorý 1974 BRNM). – Lanžhot, Lány, louka pod hradem 3,5 km ZJZ od obce (Grulich 1982 MMI). – Lanžhot, Lánské louky, 3 km JV od záměčku Pohansko (Danihelka 1992 BRNM). – Lednice, 1,3 km VJV od záměcké kaple v obci, na travnaté stránce (Danihelka 1995 MMI). – Lednice, Alahovy rybníčky (horní) mezi Valticemi a obcí (Hejný S. 1962 PR). – Lednice, břeh Mlýnského rybníka (Dostál & Novák F.A. 1935 PR). – [Lednice], Nesyt (Husák 1969 PR). – [Lednice], S břeh Prostředního rybníku (Husák 1973 PR). – Lednice, louky (Schwöder 1882 BRNM; Thenius 1913 BRNU; Poláček 1923 BRNU; Podpěra 1947 BRNU; Deyl M. 1962 PR). – Lednice, na zaplavovaných loukách za Obeliskem 2 km S od obce (Macháček 1971 MMI). – Lednice, pastviny mezi Hausburgem a Mlýnským rybníkem (Zapletálek 1930 BRNU). – Lednice, P břeh [Pro]středního rybníka (Zapletálek 1930 BRNU). – Lednice, slané louky mezi obcí a Charvátskou Novou Vsí (Deyl M. 1962 PR). – Lednice, u Templu (Randezvous) (Fröhlich 1936 BRNU). – Milovice, v břehu nad silnicí JV od obce (Danihelka 1993, 1995 MMI). – Milovice, aluviální louka 2 km S od obce (Grulich 1982 MMI). – [Mušov], na louce při Dyji pod Pálavou (Dvořák R. 1908 BRNM). – Mušov, louky (Součková & Šmarda 1950 BRNM; Šmarda 1950 BRNM; Husák 1977 PR; Macháček 1977, 1978 MMI). – Mušov, louky za obcí směrem k Pasohlávkám (Slavoňovský 1952 BRNU). – Mušov, mezi Věstonicemi a Mušovem, mokré louky (s. coll. 1904 BRNM). – Mušov, okraje tůň v Z části obce (Sutorý 1974 BRNM). – Nejde, lesní louka 1,3 km SV od obce (Pospíšil 1968 BRNM; Grulich 1984 MMI). – Nosislav (coll. ? s. d. BRNM). – Nové Mlýny, louky před mostem přes Dyjí (Slavoňovský 1952 BRNU). – Pasohlávky, vlhké louky u obce (Vicherek 1957 BRNU). – Pavlov, louka u Dyje u obce (Picbauer 1908 BRNU). – Podivín (Teuber 1901 BRNM). – Podivín, mokré louky u obce (Schwöder 1882 PRC; Teuber 1901 BRNM; Podpěra 1911 BRNM; Novotný J. 1943 BRNM; David 1944 OP; Weber 1945 BRNM). – Podivín, při silnici do Lednice 200 m za obcí (Černoch 1948 BRNM; Dvořák F. 1972 BRNU). – Podivín, vlhké louky při Dyji 1,5 km SZ od obce (Dvořák F. 1977 BRNU). – Podivín, okolí rumišť na J okraji obce (Sutorý 1976 BRNM). – Popice (Bílý 1920 BRNM). – Pošterná, příkop u trati 0,3 km Z od nádraží Boří les (s. coll. 1983 MMI). – Pouzdřany, louky 0,5 km JZ od obce (Sutorý 1974 BRNM). – Rakvice, příkop v podyjských lukách při cestě do Nejdek (Staněk 1922 BRNU). – Rakvice, mokřiny pod železniční zastávkou (Soják 1960 PR; Grulich 1980 MMI). – Rakvice, vlhké louky (Weber 1931 PR). – Rakvice, zasolený příkop na L straně železniční trati na Zaječí, 1 km SZ od železniční stanice (Řepka 1984 BRNM). – Strachotín, mokré louky u obce (Suza 1909 BRNU; coll. ? 1911 BRNM; Osteranec 1919 BRNM; Hruby 1920 PRC; Hruby 1922 BRNM; Pospíšil 1946 BRNM; Vaněčková 1972 BRNM). – Strachotín, louka u Pansee, 1 km JV od obce (Macháček 1976 MMI; Kubát 1978 LIT; Grulich 1982 MMI). – Strachotín, na mezi při polní cestě V od obce, za kótou 168 (Slavoňovský 1952 BRNU). – Strachotín, cesta v lužním lese 1–2 km JV od obce (Jiráková 1978 ROZ). – Šakvice, louka u přívozu 1,3 km JZ od obce (Grulich 1982 MMI). – Šakvice, louky u Šakvického rybníka při řece Dyjí (Dvořák J. 1973 BRNM; Dvořák F. 1975 BRNU; Grulich 1984 MMI). – Šakvice, mokré louky JZ od obce (Vicherek 1958 BRNU). –

Šakvice, mezi obcí a Pansee (Grulich, Rydlo & Vydrová 1983 ROZ). – Terezín, louka v rezervaci Zápověď (Grüll 1983, s. d. BRNU). – Tvrdonice (Úlehla 1879 PRC; Mencl 1953 PRC). – Tvrdonice, příkop u cesty k lesu (Grulich 1980 MMI). – Týnec, louka v lužním lese 3 km JJV od obce (Grulich 1982 MMI). – Valtice (Fröhlich 1936 BRNU). – Valtice, u železnice (Chrtek 1981 PR). – Velké Němčice, břeh Svratky (Dvořák F. 1971 BRNU). – Velké Němčice, slanisko Plácky 1 km JV od obce (Grulich 1980 MMI). – Vranovice, mezi obcí a Uherčicemi (s. coll. 1944 PRC). – Vranovice, vlhké louky u obce (Černoch 1950 BRNM). – Vranovice, příkop u silnice vedle trati JJV od obce (Novák D. 1950 BRNM). – Vranovice, u V cípu lesíka Závistnice, v příkopu (Kvapilík 1944 OLM). – Lit: Blučina (Makowsky in Formánek 1887 [Květena 1]). – Brod nad Dyjí, aluvium dolní Dyje, ca 1,5 km SSV od obce (Vicherek 1968*). – Břeclav (Formánek 1887 [Květena 1]). – Břeclav, tůň u železničního mostu a její okolí, ca 2,4 km J od náměstí (Rydlo & Šumberová in Danihelka & Grulich 1996). – Dolní Věstonice, mokré louky ca 2 km SZ od obce (Vicherek 1967*, 1968*). – Dolní Věstonice, mokřady ca 800 m SV od obce (Vicherek 1967*). – Dolní Věstonice, louky u Dyje (Domin 1921 in Domin ms.). – Drnholec, louka JV od obce, u hřiště (Slavoňovský 1953*). – Drnholec, pastvina SV od obce (Slavoňovský 1953*). – Drnholec, příkopy u silnice k Brodu n. Dyjí, pod Zeiselbergem (Slavoňovský 1953*). – Iváň, louky u obce (Schierl in Oborný 1891 [Flora]). – Kostice, Stibůrkovská jezera, ca 1,5 km V od kostela v obci (Husák in Danihelka & Grulich 1996). – Kostice, topolová alej v kolmém směru na Kyjovku, 0,5–1 km JV od kapličky v obci (Řehořek in Danihelka & Grulich 1996). – Lanžhot (Balátová-Tuláčková 1968*). – Lanžhot, J část Lánských luk, J od zámečku Lány, okolí zaplavené pískovny, 4 km JZ od kostela v obci (Danihelka in Danihelka & Grulich 1996). – Lanžhot, J část pískovny Křenové a louka J od pískovny, 1,6–2 km J od kostela v obci (Rydlo & Šumberová in Danihelka & Grulich 1996). – Lanžhot, NPR Soutok-Cahnov (Grulich in Danihelka & Grulich 1996; Danihelka 1998*). – Lanžhot, rameno od tůně v ohybu Kyjovky podél okraje lesa ke staré silnici Lanžhot – Brodské, ca 2 km J–JJZ až 1,1 km JJV–J od kostela v obci (Husák in Danihelka & Grulich 1996). – Lanžhot, střední část Košarských luk, blíže k Dyjí, 9 km JJZ od obce (Grulich in Danihelka & Grulich 1996). – Lanžhot, u lesní cesty vedoucí od silnice Lanžhot – Kúty k hájovně Doubavka (Balátová-Tuláčková 1993*). – Lednice (Makowsky & Uechtritz in Formánek 1887 [Květena 1]). – Lednice, 0,9 km SSZ až 1,8 km S od zámku (Rydlo & Štech in Danihelka & Grulich 1996). – Mušov, mokřady ca 700 m JV od obce (Vicherek 1962*). – Mušov, louka v aluvii Dyje (Balátová-Tuláčková & Kneževič 1975*; Balátová-Tuláčková in Šumberová 1997*). – Nejdek 1,1 km S od kostela v obci (Danihelka & Rotreklová 2001*). – Pasohlávky, mokřady na J okraji obce (Vicherek 1960*, 1965*). – Pasohlávky, v aluvii Dyje, rozsáhlé louky ca 2 km JV od obce (Vicherek 1960*, 1965*). – Pavlov, v aluvii Dyje, S od obce (Vicherek 1965*). – Podivín (Makowsky & Uechtritz in Formánek 1887 [Květena 1]; Podpěra 1914 [Dodatky]). – Podivín, mezi Novými Mlýny a obcí (Mika 1973*). – Rakvice, mezi Květným jezerem a Dyjí, 3,5 km JJZ až 4,4 km J od kostela v obci (Rydlo & Štech in Danihelka & Grulich 1996). – Sedlec, břeh Nesytu, ca 2 km JV od obce (Danihelka in Danihelka et al. 1995; Šumberová in Danihelka et al. 1995; Lustyk in Danihelka & Grulich 1996). – Stará Břeclav (Formánek 1887 [Květena 1]). – Strachotín, mokré louky ca 1 km JZ od obce v prostoru kóty 166,1 (Vicherek 1960*). – Strachotín, mokré louky ca 1 km V od obce (Vicherek 1960*). – Strachotín, u Dyje (Formánek 1887 [Květena 1]; Wildt in Podpěra 1914 [Dodatky]). – Šakvice, rozsáhlé louky ca 2 km ZJZ od obce, J od kóty 167,8 (Vicherek 1960*). – Šakvice, louky u obce (Schierl in Oborný 1891 [Flora]; Vicherek 1965*). – Týnec, louka U Somička, ca 1,3 km JV od kostela v obci (Šumberová 2003*). – Židlochovice, louky u obce (Schierl in Oborný 1891 [Flora]). – **18b. Dolnomoravský úval:** Bzenec (Hynšt 1943 OLM). – Bzenec, Důbrava (Jičínský 1933 ZMT). – Bzenec, písky u trati 2,3 km JZ od nádraží Přívoz (Grulich 1986 MMI). – Dubňany, příkop u trati 1,3 km S od nádraží (Grulich 1984 MMI). – Dubňany, vlhká louka JZ od nádraží (Grulich 1984 MMI). – Hodonín, les Důbrava, podrost suššího dubového lesa u Baaderovy aleje, ca 2 km SZ od stanice Hodonín (Řepka 1992 MMI). – Hodonín, les Důbrava, poleší Ratiškovice, okraj lesa (Šmarda 1957 BRNM). – Hodonín, okraj lesa při trati 4 km SZ od nádraží, 1,3 km před Zbrodem (Grulich 1983 MMI). – Hodonín, PP Očovské louky (Jongepier 1993 OLM). – Hodonín, vlhká loučka u Výtažníku, 0,7 km S od hájenky Zbrod (Grulich 1985 MMI). – Milokoš, mokřadní louky u obce (Hynšt 1961 OLM). – Milotice, louky u Písečného rybníka (Pokluda 1959 BRNM; Pospíšil 1959 BRNM; Grulich 1982 MMI;

Řepka 1984 BRNM). – Moravský Písek (coll. ? 1905 OP). – Moravský Písek, louky J od obce (Čouka 1905 BRNU). – Moravský Písek, mezi stanicemi Moravský Písek a Liděřovice (Dostál 1950 PRC). – Moravský Písek, pod železniční tratí k Rohatci (Hynšt 1945 OLM). – Moravský Písek, u železniční stanice (Dostál 1942 PRC; Dvořák F. 1973 BRNU). – Mutěnice, mokré louky u mostu přes Kyjovku (Čvančara & Sýkora 1970 LIM). – Mutěnice, u cesty mezi Kyjovkou a malými rybníčky, 1,8 km JV od železniční stanice (Řepka 1992 BRNM, MMI). – Ostrožská Nová Ves, břeh příkopu 1 km Z od obce (Jongepierová & Jongepier 1991 OLM). – Ostrožská Nová Ves, louka 1 km ZSZ od zastávky Ostrožská Nová Ves-lázně (Rydlo 1987 ROZ). – Ostrožská Nová Ves, vlhčina 1 km S od obce (Hanousek 1987 MP). – Pánov, střední vlhká část (Ambrozek 1981 MMI). – Rohatec, louky u obce (Laus 1932 MMI, 1934 PRC, 1933, 1935 OP, 1935 PR). – Rohatec, vlhká louka u Moravy (Tomášek 1944 BRNM, GM, PRC). – Rohatec, železniční násep (Vondráčková 1965 GM). – Staré Město (coll. ? 1905 OP; s. coll. s. d. PR). – Staré Město, louky S od obce (Čouka 1905 BRNU). – Staré Město, nedaleko nádraží (Kurka 1943 CB). – Strážnice, louky (coll. ? 1929 OLM; Formánek s. d. BRNM). – Strážnice, louky Z od obce (Kubát 1975 LIT). – Strážnice, na louce při silnici k Liděřovicím (Jedlička 1944 GM). – Strážnice, u Přívozu (Dostál 1968 PR). – Strážnice, v mokřině v lukách, Z od zámku (Soják 1955 PR). – Strážnice, vlhká louka u silnice na SZ od zámku (Soják 1955 PR). – Sudoměřice, násep trati 0,5 km Z od nádraží (Grulich 1984 MMI). – Uherské Hradiště, louka u obce (Čouka 1905 OLM; Horák 1940 MP). – Uherský Ostroh, 2 km Z od obce (Šourek 1939 PR). – Uherský Ostroh, luka u obce (Bubela 1880 PRC). – Vacenovice (Domin 1939 PRC). – Vacenovice, louky na S okraji obce ca 1,1 km od středu obce (Řepka 1989 BRNM). – Vacenovice, louka u lesa (Švanda 1952 BRNM). – Veselí nad Moravou, louka u obce (Weber 1932 BRNM, PR, s. d. OLM). – Veselí nad Moravou, vlhké louky na okraji lesa Hajnisko (Weber 1930 OLM). – Veselí nad Moravou, mezi obcí a Milokoštěm (Hynšt 1961 OLM). – Veselí nad Moravou, železniční násep (Horníčková 1981 BRNU). – Veselí nad Moravou, tř. Národních mučedníků, pařenistě na střešní zahradě (Jongepierová & Jongepier 2003 BRNM). – Vracov, jezero [Vracovský rybník] u obce (Čouka 1906 BRNU). – Vracov, pisky v lese mezi Písečným rybníkem a obcí (Dvořák J. 1960 OP). – Vracov, u obce (Churý s. d. BRNM). – Zbrod, okraj cesty po P straně rybníků S od obce (Elsnerová 1998 GM). – Zbrod, příkop u silnice poblíž hájenky Zbrod (Grulich 1982 MMI). – Zbrod, v příkopu u trati (u Mutěnických rybníků) (Holzknecht 1946 BRNU). – Lit: Bzenec, Černé jezero, světlina v boru 3 km JZ od nádraží Přívoz (Rydlo in Grulich 1989). – Bzenec, Jezero (Podpěra 1914 [Dodatky]). – Bzenec, kolem nádraží a v Háji (Bubela in Formánek 1887 [Květena 1]). – Bzenec, pisky při trati mezi nádražím Přívoz a osadou Soboňky (Grulich, Kirschner & Řepka in Grulich 1989). – Bzenec, vlhká louka mezi potokem Syrovinka a okrajem eolického reliéfu, 2 km SSV od nádraží Přívoz (Hrouda, Kochjarová & Řepka in Grulich 1989). – Hodonín, hodonínská část lesa Důbrava, S a SZ okraj města (Řepka 1995). – Míkovice (Čouka 1906b; Podpěra 1914 [Dodatky]). – Mikulčice, řeka Morava, aluviální niva mezi obcí a Tvrdonicemi (Král 1968). – Milotice, slatinná loučka na JV břehu Milotického rybníka (Grulich & Řepka in Grulich 1989). – Moravská Nová Ves, Za panským, rybník JV od obce (Koblížek in Danihelka & Grulich 1996). – [Moravský] Písek, louky J od obce (Čouka 1906b; Čouka in Podpěra 1914 [Dodatky]). – Ostrožská Nová Ves, louky za Novoveskými láznemi (Grulich in Grulich 1989). – Ratíškovice, bory na pláni Roztrhánky JJV od obce (Grulich in Grulich 1989). – Ratíškovice, les podél silničky k Ratíškovickému potoku (Grulich in Grulich 1989). – Ratíškovice, okolí dvora Růdník (Řepka & Skalický in Grulich 1989). – Rohatec, bory Vypálenka mezi dvorem Růdník a Soboňkami (Grulich in Grulich 1989). – Rohatec, les Tři úhly 1,5 km VSV od osady Soboňky (Grulich in Grulich 1989). – Rohatec, Malý Závidov, louka 1,2 km SV od osady Soboňky (Grulich & Řepka in Grulich 1989). – Rohatec, pisky u silnice na SV okraji obce (Grulich & Řepka in Grulich 1989). – Strážnice, louky, bažantnice (Formánek 1887 [Květena 1]; Formánek in Podpěra 1914 [Dodatky]). – Uherské Hradiště (Sapetza 1856; Sapetza & Schloegl in Formánek 1887 [Květena 1]). – Uherský Ostroh, louky (Formánek 1887 [Květena 1]). – **19. Bílé Karpaty stepní:** [Hluk], Syroví, [PP] Babí Hora (Hynšt 1951 OLM). – Kněždub, NPR Čertoryje, L luční břeh nad Radějovkou (Jongepierová 2004 BRNM). – Petrov, Staré hory, neudržované terasy (Jongepier 1993 OLM). – Radějov, louka u obce (Laus 1929 OSM). – Radějov, v údolí řeky Járkovec, pod Čertoryjemi (Soják 1955 PR). – Strážnice, u silnice do Radějova (Laus 1929 PRC). – Tvarožná Lhota, naproti rekreačnímu středisku Cihlař, 0,5 km JJV od vodní nádrže

(Jongepier 2005 BRNM). – **20a. Bučovicák pahorkatina:** Zdounky (Polásek 1922 BRNU). – **20b. Hustopečský pahorkatina:** Brno-Černovice (coll. ? 1836 BRNU). – Čejč (Trapl 1940 PR). – Čejč, V rendliku, JZ od obce (Hrabětová 1971 BRNU). – Čejč, Špidlák (Holzknecht 1940 BRNU; Unarová 1962 GM; Reitmayer 1972 BRNU; Danihelka 1995 MMI). – Čejč, u Trkmanky (Weber 1933 BRNM). – Hustopeče (Rothe 1901 BRNU). – Krumvíř, vlhká údolní louka u obce (Hrabětová 1954 BRNU). – Měnin (Makowsky 1858 BRNU). – Moravský Písek, slatinné louky S od dálnice (Staněk 1944 BRNM). – Moravský Písek, louka 2,5 km VSV od nádraží (Rydlo 1987 ROZ). – Moravský Písek-Kolonie, mez u silnice 250 m SSV od železniční stanice (Řepka 1991 BRNM). – Mutěnice, mez mezi vinohrady 250 m JZ od okraje obce (Unar 1988 BRNU). – Otmarov (coll. ? 1901 BRNM). – Přítluky (Rothe 1893 BRNU; Teuber 1898 BRNM; Laus 1908 BRNM; Leneček 1928 PR). – Sokolnice, železniční příkop k Chřelicím (Staněk 1920 BRNU). – Lit: Bošovice, louky (Steiger in Formánek 1887 [Květena 1]). – Čejč, prudek travnaté svahy, 2,5 km ZJZ od kostela v obci (Danihelka in Danihelka & Grulich 1996). – Měnin (Formánek 1887 [Květena 1]). – Telnice (Formánek 1887 [Květena 1]). – Vlkoš, vlhké louky u obce (Wildt 1899a). – **21a. Hanácká pahorkatina:** Pivín, trať (Jiříčný 1996 OL) [V r. 2007 ca 300 kvetoucích ramet.]. – Vranovice-Kelčice, louka za potokem (Formánek 1883 BRNM). – Lit: Vranovice-Kelčice (Formánek 1887 [Květena 1]; Formánek in Podpěra 1914 [Dodatky]). – **21b. Hornomoravský úval:** Bezměrov, bahnité louky u trati (Pospíšil 1967 BRNM; Zavřel 1969 OP). – Bojanovice, na břehu u silnice 1 km S od obce (Pluhař 1988 OL). – Chropyně, u [obce] (Bednář 1966 PR). – Chropyně, louky u lesa Spálená J od obce (Zavřel 1964 BRNM). – Chropyně, na břehu potoka vytékajícího z rybníka (Hojtman 1912 GM; Rivola 1957 GM). – Chropyně, P strana trati do Kojetína, 50 m od Svodnice (Dolníčková 1981 BRNU). – Kojetín (Reitmayerová 1945, 1947 BRNM, 1975 PR; Pospíšil 1957 BRNM; Reitmayer 1969 PR). – Kojetín, louky u mlýna (Reitmayerová 1965 BRNM, PR). – Kojetín, vlhké louky u Moravy u obce (Skrivánek 1908 BRNM; Reitmayer & Reitmayerová 1969 BRNM, BRNU, LIM, OP). – Kojetín, JV od města na vlhkých loukách [Suché louky] (Skrivánek 1951 BRNM; Pospíšil 1957 OLM; 1962 BRNM; Reitmayerová 1967 OLM; Deyl Č. 1973 OLM). – Kojetín, louka při řece Hané (Reitmayerová 1964 BRNM; 1965 BRNU, PR). – Kojetín, louka u háje Včelína (Reitmayerová 1974 PR; Lhotská 1977 PR). – Kojetín, louka u lužního lesa (Reitmayerová 1968 BRNU, 1973, 1977 PR, 1974 MP, s. d. OLM). – Kojetín, u přerovské trati (Reitmayer 1944 MP). – Kojetín, vlhké louky při silnici do Chropyně vlevo, ca 2,5 km VSV od nádraží (Trávníček 1987 OL). – Kroměříž (Opravil 1952 OP). – [Kroměříž], na louce u Plešovského lesa (Zavřel H. 1931 BRNM). – Olomouc-Černovír, louky (Čouka 1905 BRNU, Otruba 1919 OLM; 1925 BRNM, 1933 OLM; Deyl Č. 1995 OLM). – Olomouc-Lazce (Laus 1907 BRNU; Otruba 1912 BRNU, OLM). – Otrokovice, Bahňák, vlhký příkop na louce (Tomášek 1947 BRNM, GM; Batoušek 1993 GM). – [Otrokovice], u rybníka S od Bahňáku (Křístek 1943 PRC). – [Otrokovice], louka mezi silnicí a železnicí k Hulínu (Pospíšil 1944 BRNM, PRC). – [Plešovec], v Plešovském lese, na lesní louce (Zavřel H. 1931 BRNM, 1932 PRC). – Popůvky, vlhké louky 0,5 km JZ a 0,9 km ZJZ od obce (Trávníček 2007 OL) [V r. 2007 ca 1000 kvetoucích ramet.]. – Střížovice, u cesty v Kútech (Opravil 1953 OP). – Záhlinice, mezi obcí a Tlumačovem (Dostál 1966 PR). – Záhlinice, u Doubravického rybníka (Lišková 1960 GM; Bednář 1961 OL). – Záhlinice, vlhká louka (Opravil 1954 OP; Jílek 1961 PR). – Lit: Bezměrov, vlhká deprese u železniční stanice a příkop v polích 0,4 km S od železniční stanice (Trávníček 1996). – Chropyně, louky na S a Z okraji obce (Balátová-Tuláčková 1997*). – Chropyně, vlhké louky a příkopy v okolí železnice do Kojetína 0,5 až 1 km JZ od nádraží (Trávníček 1996). – Kojetín, fragmenty luk při Z okraji lesa 2 km SV až 3 km SSV od nádraží (Trávníček 1996). – Kojetín, fragmenty vlhkých luk a prohlubně v okolí železnice na Bezměrov, 0,6 km V až 2 km JV od nádraží (Trávníček 1996). – Kojetín, nížina při trati Kojetín – Chropyně, tůň zv. Račová (Reitmayer & Reitmayerová 1945). – Kojetín, Suché louky, u kroměřížské trati (Reitmayer & Reitmayerová 1947; Balátová-Tuláčková 1997*). – Kojetín, vlhké louky a příkopy v okolí železnice a silnice do Chropyně, 2,5 km V až 2,2 km SV od nádraží (Trávníček 1996). – Kroměříž (Palla in Formánek 1887 [Květena 1]). – Kroměříž, Hráza: sportovní letiště, mezi letištní budovou a říčkou Kotojeddou (Danihelka in Grulich 2003b). – Olomouc-Černovír (Laus in Čoka 1906b; Frank 1907; Rybka in litt. 1997). – Olomouc-Řepčín, Plané loučky (Rybka in litt. 2005). – Plešovec, komplex luk s tůňmi 0,5 – 1,5 km Z od obce (Trávníček 1996; Čech in Grulich 2003b). – Popůvky, vlhké louky 0,5 km

JZ až 0,9 km ZJZ od obce (Trávníček 1996). – Tovačov-Zvolenov (Formánek 1887 [Květena 1]). – Záhlinice, luční komplex Filena, ca 1,5 km J až JZ od obce (Trávníček 1996; Grulich in Grulich 2003b). – Záříč, příkopý při okraji lesa a v lese 1 km Z až 1,5 km SZ od obce (Trávníček 1996).

Mezofytikum

39. Třeboňská pánev: Planá nad Lužnicí, slatinná louka na JV břehu rybníka Hejtman, ca 0,5 km JV od středu ostrova Markéta (Lepší M. & Lepší P. 2003 CB; Abazid 2004 herb. Abazid). – Lit: Planá nad Lužnicí, rybník Hejtman JJV od města, JV břeh (Lepší & Lepší 2004; Trávníček in Štech 2005). – **52. Ralsko-bezdězská tabule:** Bělá pod Bezdězem (Hippelli 1857 PR). – Doksy (Kablíková s. d. PR). – Jestřebí (Vilhelm 1902 PRC; Marschner 1950 PR). – Jestřebí, slatinné louky v SPR Slunečný dvůr (Čvančara 1982 BRNM, LIM). – Jestřebí, vlhká louka podél Mlýnského potoka (Petříček 1973 LIM; Kubát 1987 LIT). – Staré Splavy (Liebaldt 1912 PR). – Lit: Doksy (Kablíková in Čelakovský 1868 [Prodromus]; Hantschel 1890). – Doksy, Břehyně (Wurm 1887). – Jestřebí, okraj silnice a mokřina u kanálu JV od silnice na Provodín (Kubát in Kubát & Štěpánek 1985). – Jestřebí, u kanálu V od silnice Jestřebí – Provodín (Čvančara 1987; Kubát & Machová 1999). – Jestřebí, Novozámecký rybník (Wurm 1887, Veselý 1954). – **53a. Českolipská kotlina:** Lit: Česká Lípa (Nentwich in Čelakovský 1868 [Prodromus]; Watzel 1877; Hantschel 1890). – Okřešice, Okřešické rašelinště (Machová 1999). – **57a. Bělohradsko:** Svatojanský Újezd (s. coll. s. d. PR) [Sběr pochází z neidentifikovatelné floristické akce, bohužel bez jakýchkoliv dalších údajů.]. – Lit: Dobeš, louka (Válek & Buřil in Buřil et al. 1941). – **61a. Křivina:** Rašovice, palouk na místě bývalého opukového lomu na lesním okraji kopce Chlumu (Souček 1939 BRNM, HR) [Možný přesah či příslušnost do fyt. podokr. 61b.]. – **61b. Týnišťský úval:** Běleč nad Orlicí, louka u Orlice k Nepasicím (Procházka 1973 MP). – Nepasice, louky J od obce (Belicová 1979 HR; s. coll. 1979 HR). – Petrovice, louka (Souček 1928 BRNM, 1929 PRC). – Svinary, cesta Z od obce do Malšovy Lhoty (Hostička 1953 MP). – Třebechovice pod Orebem (Tocl 1909 PR). – Třebechovice pod Orebem, S od rezervace Na Bahně (Šourek 1942 PR, PRC). – Lit: Běleč nad Orlicí, louky na L břehu Orlice SV od obce (Procházka in Procházka 1981). – Petrovice (Souček in Rohlena 1930; Souček in Hrobař 1931a). – Třebechovice (Hrobař 1931a). – Týniště nad Orlicí, podle Orlice (Čelakovský 1883 [Prodromus]; Hrobař 1931a). – **61c. Chvojenská plošina:** Hoděšovice, na okraji polní cesty směrem k hájovně Bažantnice (Belicová 1969 HR). – [Hoděšovice], U Mazurových chalup [U Mazury] (Belicová 1969 HR; Veselovská 1987 MP; Samková 1996 HR). – Nová Ves, u rybníka (Souček 1928 BRNM). – [Nová Ves], na louce u Novoveského rybníka (Rohlena 1922 PR, PRC). – Nový Hradec Králové, Z od rybníka Biřička (Mikát 1996 HR). – Nový Hradec Králové, JZ od rezervace Černá stráž (Hájek 1985 HR). – Roudnička, luka u obce (Traxler s. d. HR). – Roudnička, rybník Roudnička u obce (Krátká 1981 MP). – Lit: Nová Ves (Hrobař 1931a; Faltys 1986). – Týniště nad Orlicí, u Novoveského rybníka (Rohlena 1923a). – **62. Litomyšlská pánev:** Dobříkov, J od obce (Faltys 1980 MP). – Osík, louky (Zörnig 1890 PR). – Vysoké Mýto, mokré louky pod choceňskou silnicí S od návrší Na Viničích (Soják 1956 PR). – Vysoké Mýto, strouha na vlhké louce SV od města, Boučkův kopec (Faltys 1968 MP). – Lit: Dobříkov, intravilán obce včetně rybníčků (Faltys 1979). – Osík (Zörnig in Čelakovský 1891c). – **63j. Lanškrounská kotlina:** Lit: Lanškroun, Z od obce (Hornisch 1931) [Spíše nejistý údaj.]. – **64a. Průhonická plošina:** Lit: Praha, louka a okraj pole mezi rybníkem Vrah a silnicí Jižní Město – Kreslice (Grulichová 1983). – **65. Kutnohorská pahorkatina:** Lit: Kouřim (Vejdovský in Čelakovský 1883 [Prodromus]). – **67. Českomoravská vrchovina:** Jindřichův Hradec, na železničním svahu za obcí směrem k Děbolínu (Hrobař 1966 CB). [Údaj vyžaduje ověření, jedná se o izolovanou lokalitu na atypickém stanovišti.]. – **68. Moravské podhůří Vysočiny:** Ivančice, směrem na Hlínu (Husák 1969 PR). – Rozdrojovice, vojenská střelnice (Skýva 1911 BRNM). – **69a. Železnohorské podhůří:** Kojice, mokrá louka u železniční zastávky (Rydlou 1984 ROZ). – Lit: Horka, Horecký rybník (Hadač et al. 1994). – Lipoltice, rybník Třešňovec V od obce (Hadač et al. 1994). – **71c. Dražanské podhůří:** Luleč, louky (Skřivánek 1919 BRNM; Tomková 1958 BRNM). – Nemojany, vlhká louka na S břehu rybníka Chobot (Řepka 1983 BRNM). – **78. Bílé Karpaty lesní:** Javorník, Pod Kozimelkou, zarostlý sesuv 3 km SV od kostela (Jongepier & Jongepierová 2001 OLM). – Javorník, u Vrbovců, mokrá louka (Ressel 1969 VM)

[Na hranicích ČR a SR]. – Radějov, začátek Měsíčního údolí za SPR Kútky, 2,5 km JV od obce (Hlobilová & Jongepier 1988 OLM). – Radějov, Mlýnky, louky v údolí potoka Mandát (Weber 1926 BRNM; Soják 1955 PR; Vondráčková 1965, 1981 GM). – Radějov, ochranné pásmo PR Kútky, příkop u silnice (Jongepierová 2004 BRNM).

Nemapované (nepůvodní nebo nejisté) lokality

(12) Mladá Boleslav, Radouč, S svah (Krauskopf 1924; Krauskopf in Rohlena 1926; Novotný 1940 in Domin ms.) [Vícekrát se opakující údaj, herbářové doklady, které byly k dispozici se vztahují k *A. senescens* subsp. *montanum*.]. – (15b) Hradec Králové, Slezské předměstí: Biebrova ulice, rumiště (Procházka 1964 MP) [Sekundární výskyt?]. – (48b) Liberec, nádraží (Jehlík 1963 PR) [Sekundární výskyt.]. – (71a) Nové Zámky, opuštěný lom v Doubravě za zámeckým rybníkem (Šula 1947 BRNU) [Tuto lokalitu považujeme za nejistou, protože na položce je i *A. senescens* subsp. *montanum*, které bylo z této lokality i udáváno. Lokalita vyžaduje ověření.]. – Lit: (55a) Malá Skála, vlhké louky (Neumann in Reichardt 1854; Neumann in Čelakovský 1868 [Prodromus]) [Ne zcela spolehlivý autor.].

Nezařaditelné údaje

(20b) Čejč, Šimanov, louky na úpatí svahu (Hrabětová 1971 BRNU) [Lokalitu se nepodařilo přesně lokalizovat, z obdobných poloh je druh z okolí Čejče známý]. – Praha (Bendel s. d. ROZ, Kosteletzky s. d. PR). – Pavlovské kopce (Dvořák 1908 ZMT). – [Štikov] (s. coll. s. d. PR) [Podezřelý doklad bez dalších údajů.]. – Lit: Brno (Formánek 1887 [Květena 1]). – Dymokury, lesní trávníky a vlhké louky od obce ke Kněžicům, Stříhovu, Běrunicům a Městci, na lukách Ratenických hor (Freiberg 1906). – Chrudimsko (Šulc 1909b). – Kolínsko (Vlach 1924). – Městec Králové, louky uvnitř trojúhelníka: Městec Králové, Chlumec, Bydžov, nejbližší u Běrunic a Vysočan (Pospíchal 1882). – Pavlovské kopce, louky u Dyje (Picbauer 1909). – Poděbradsko (Toel 1901f). – Polabí, louky na Kolínsku a Kouřimsku (Vlach 1933). – Poštorná až k Rohatci (Formánek 1887 [Květena 1]). – Znojensko, smíšené luhové háje, ve V části (Himmelbaur & Stumme 1923).

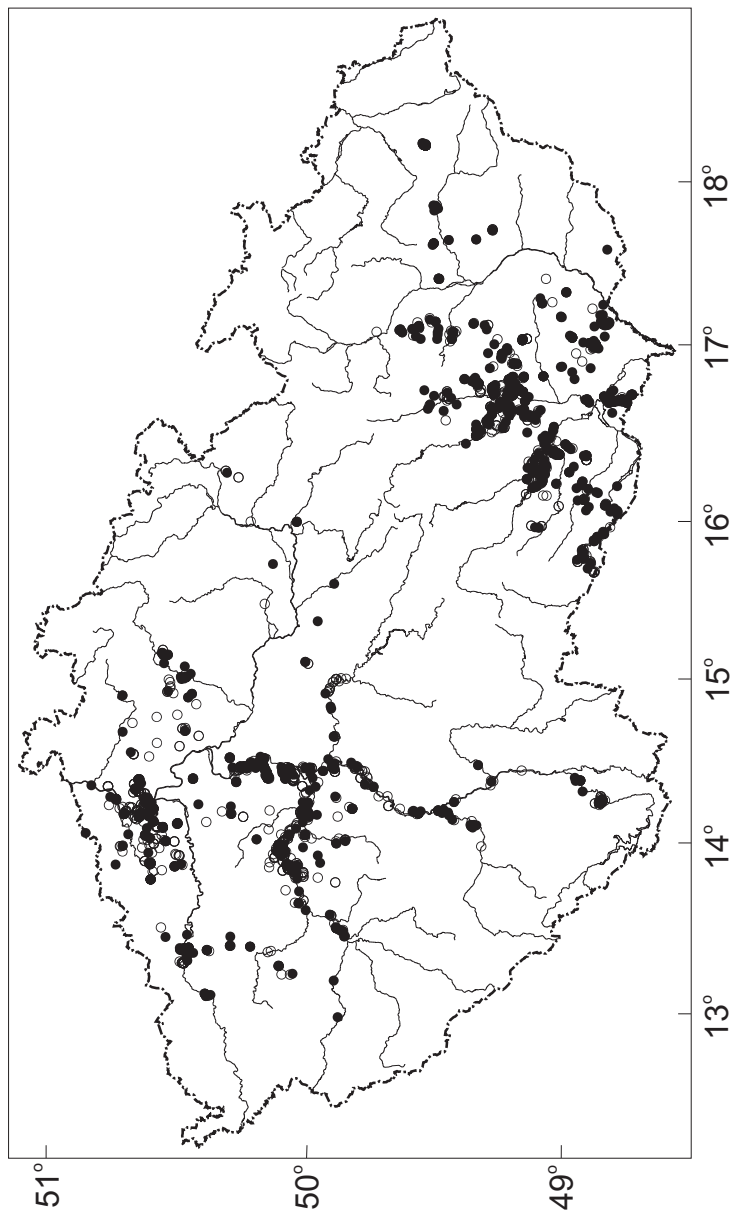
Poznámka: V herbáři PfF UK (PRC) je uložena položka pocházející pravděpodobně od Rohrera. Velmi špatně čitelná scheda je oboustranná, lokality se liší. Na obou stranách figuruje Uherské Hradiště, na jedné z nich ještě Löbenstein (=Vršatec). Není tedy ani zcela jasné, zda položka pochází z území České republiky, je pouze zřejmě jedním z nejstarších dokladů o výskytu druhu v Bílých Karpatech.

Allium senescens subsp. *montanum* (Fries) Holub – česnek šerý horský

Rozšíření v ČR

Vyskytuje se roztroušeně, ale velmi nerovnoměrně, v termofytiku (45 % všech lokalit) a přiléhajících územích mezofytika (55 %) Čech i Moravy (obr. 3). Výskyt je zvláště koncentrován do skalnatých lokalit reliktního charakteru, v průlomových říčních údolích druh často proniká hluboko do mezofytika.

V Čechách je výskyt česneku šerého koncentrován do několika oblastí. V Českém termofytiku je nejvíce lokalit soustředěno ve fytogeografických okresech Doupovská pahorkatina, Lounsko-labské středohoří, Český kras, Dolní Povltaví a Dolní Pojizeří, v Českomoravském mezofytiku v okresech Křivoklátsko, Střední Povltaví a podokrese Českokrumlovské Předšumaví. Ve středních a jižních Čechách kopíruje výskyt druhu průlomová údolí řek, hlavně Vltavy a Berounky, kaňonem Vltavy proniká až k Českému



Obr. 3. – Rozšíření *Allium senescens* subsp. *montanum* v České republice. Plně kroužky = herbařový doklad; prázdné kroužky = literární údaj.
 Fig. 3. – Distribution of *Allium senescens* subsp. *montanum* in the Czech Republic. Full circles = herbarium record; empty circle = published record.

Krumlovu, údolím Berounky až po Plzeň a dvě izolované lokality leží v západních Čechách v údolí Mže. Roztroušeně se vyskytuje na skalách na dolním úseku Labe, v údolích Sázavy, Ohře, dolní Otavy, ojediněle pak v údolí Lužnice a na skalách údolí drobnějších toků v pásu pahorkatiny mezi Kouřimí a Ronovem nad Doubravou. Častý je též na vulkanitech, zvláště v Lounsko-labském středohoří, Doupovské pahorkatině a Ralsko-bezděžské tabuli.

Z planárního až pahorkatinného stupně východních Čech pocházejí ojedinělé doklady a literární údaje o výskytu česneku šerého na lokalitách s různým geologickým substrátem (kvartérní písky, písčité slínovce, rula). Z kvartérních písků existují herbářové doklady ze dvou nalezišť v blízkosti obcí Veská a Kasaličky. U obce Veská byl druh naposledy nalezen J. Hadačem v r. 1941 (Hadač 1941 MP). Revize Marka (Marek 1982) a naše pátrání v r. 2006 byly neúspěšné; je pravděpodobné, že lokalita zanikla těžbou písku. Lokalita u obce Kasaličky byla objevena Markem (Marek 1982), ale současný stav populace je neznámý. Na ostatních severněji a východněji položených lokalitách doložených většinou pouze literárními údaji (Chlumec nad Cidlinou, Opočno, Hradec Králové; z okolí obce Běstvíny existuje doklad z r. 1879 uložený v BRNM) je současný výskyt česneku šerého nepravděpodobný. Alespoň u některých literárních údajů však nelze vyloučit záměnu s *A. angulosum*. Výraznějších pochyb zasluhují literární údaje o výskytu v jižní části východních Čech, a to jak z opuky (Podlažice u Chrásti, Marek 1982; Běstvína, Neuhäusl & Neuhäuslová 1963) tak z ruly (hrad Oheb u Seče, Neuhäusl & Neuhäuslová 1963). Výskyt česneku šerého je zde nepravděpodobný a považujeme tyto údaje spíše za pochybné, vzniklé asi záměnou s *A. oleraceum*, které se vyskytuje na zmiňovaných lokalitách (nemapováno). Česnek šerý jsme na lokalitách Oheb a Podlažice marně hledali v letech 2005 a 2006.

Rozšíření na Moravě vymapoval Šmarda (1963). Mapa zahrnuje pouze část existujících lokalit, ale celkový obraz rozšíření v podstatě odráží. Na Moravě má česnek šerý těžiště rozšíření v Panonském termofytiku, kde se vyskytuje ve všech jeho okresech (zvláště na Pavlovských kopcích, v Jihomoravské pahorkatině a Jihomoravském úvalu), a dále v širokém pruhu podél hranice Panonského termofytika (Znojemsko-brněnská pahorkatina) a východního okraje Českomoravského mezofytika (Moravské podhůří Vysočiny, Moravský kras, Dražanské podhůří). Na jihozápadní Moravě proniká hluboko proti proudu v průlomových údolích řek, zvláště pak Dyje, Rokytné, Jihlavy a Oslavy. Severním směrem druh postupně vyznívá v údolí Svitavy až k Letovicím a podél východního okraje Dražanské vrchoviny zasahuje až do okolí Prostějova (vrch Kosíř). V Karpatském mezofytiku se česnek šerý vyskytuje na několika izolovaných lokalitách v Moravské bráně, Chřibech a Hostýnských vrších. Údaje z Hostýnských vrchů jsou staršího data a současný stav a přesná lokalizace populací nám nejsou známy. Navíc je možné, že tyto lokality (jedna či více?) spadají spíše do podokresu Hanácká pahorkatina. Zvláště významný je izolovaný výskyt česneku šerého na vápencích v Moravské bráně vlastní (Hranice na Moravě, Teplice nad Bečvou, Štramberk).

Výškově je česnek šerý rozšířen v planárním až suprakolinním, nejčastěji však v kolinním stupni v nadmořských výškách 200–400 m n. m. (328 ± 97 m n. m.; obr. 2). Nejnižší položená lokalita se nachází na skalách průlomového údolí Labe v Děčíně (ca 127 m n. m.), nejvyšší lokalitou jsou svahy Milešovky (ca 770 m n. m.).

Z mapování jsme vyřadili lokality uváděné v literatuře ze středního Polabí (Veliká Ves a Záborská nad Labem), kde není jasné, zda nedošlo k záměně s *A. angulosum*. Tyto lokality vyžadují ověření. Těž nebyl zařazen do mapy údaj ze Džbánů (Žbán bei Kounová, Čelakovský fil. in Čelakovský 1889). Od té doby není ze Džbánů uveden žádný další údaj a prakticky ze stejné lokality (na opuče u Kounové) je v herbáři PR doklad sbíraný též L. Čelakovským jun. druhu *A. strictum*, jehož výskyt je daleko nepravděpodobnější. Izolovaná lokalita v západních Čechách (Lázně Kynžvart; Kynšperská vrchovina) není doložena sběrem a vyžaduje ověření (nemapováno). Je pravděpodobné, že se může jednat o záměnu s *A. vineale*. Obdobně je druh uváděn z izolované lokality v jižních Čechách (Dračí skály u Čeňkovic Pily, Horní Pootaví; Sádlo 1998), ačkoliv ani komentovaný červený seznam jižních Čech (Chán 1999) ani Šumavy (Procházka & Štech 2002) druh z této lokality neuvádějí. Vzhledem k reliktnímu výskytu jiných druhů skalní vegetace (např. *Aurinia saxatilis*; Sádlo 1998, Procházka & Štech 2002) vyžaduje lokalita prověření (nemapována). Z lokality Nové Zámky u Litovle existuje vedle několika literárních údajů i směsný herbářový doklad s *A. angulosum* (Šula 1947 BRNU). Vzhledem k možnosti záměny lokalit při zakládání položky a možné chybné determinaci v případě literárních údajů nebyla lokalita mapována a vyžaduje prověření. Rovněž tak literární údaj z nejsevernější moravské lokality (Stavenice, Svätý Josef; Podpěra 1928) je, ač mapován, nejistý. Ačkoliv se jedná o stanoviště vhodné lokalitu (suchá teplomilná doubrava), nebyl zde česnek šerý od doby publikace nálezu potvrzen. Pouze dvě lokality jsou doloženy z Bílých Karpat (Velká nad Veličkou, Vápenky), ale pouze druhá jmenovaná lokalita existuje s jistotou i v současnosti (Jongepier & Pechanec 2006).

Stanoviště v ČR

Česnek šerý preferuje mírně teplou (64 % všech lokalit) a teplou (35 %) klimatickou oblast. Vyskytuje se na skalnatých stanovištích kyselých až (ultra-)bazických substrátů, zvláště v průlomových říčních údolích, a dále na skalách a skalních výchozech izolovaných skalních suků, strání a svahů. Méně často (až ojedinele) osídluje písčiny, spraše a slíny. Roste převážně na půdách kamenitých až písčitých, které jsou mělké až hlubší, suché až dočasně vysychavé, živinami chudší a minerálně slabé až velmi silné.

Nejčastěji je česnek šerý zaznamenáván ve společenstvech řádu *Festucetalia valesiaca*, zvláště v pionýrských skalních společenstvech svazu *Alyso-Festucion pallentis* (diagnostický), v druhově bohatých společenstvech bazických a hadcových substrátů (svaz *Asplenio cuneifolii-Armerion serpentini*, *Diantho lumnitzeri-Seslerion albicantis*, diagnostický druh). Vyskytuje se též ve společenstvech skalních štěrbin (svazy *Androsacion vandellii*, *Asplenion serpentini*) a primitivních mělkých půd (svazy *Hyperico perforati-Scleranthion perennis*, *Alyso alyssoidis-Sedion albi*). Zřídka zasahuje i do suchých trávníků řádu *Brometalia erecti*. Bývá též častou součástí podrostu teplomilných doubrav řádu *Quercetalia pubescenti-petraeae* a vzácně i acidofilních doubrav řádu *Quercetalia robori-petraeae* a primárních reliktních borů.

Na některých lokalitách se *A. senescens* vyskytuje či vyskytovalo společně s *A. angulosum* (viz též text o tomto druhu). Zejména při sběrech na písčích je nutno věnovat této skutečnosti pozornost.

Poznámky k taxonomické problematice druhu *A. senescens*

Variabilita druhu *Allium senescens* je velmi výrazná v sibiřské části areálu. Evropské rostliny se liší od typové subsp. *senescens* pouze kvantitativními znaky, rostliny jsou celkově menší. Někdy, zejména v posledních letech, bývají oddělovány jako samostatný druh, nesoucí pak jméno *Allium lusitanicum* Lam. (např. Jäger & Werner 2002). Ve shodě s dalšími autory (Vvedensky 1935, Holub et al. 1970, Frizen 1988) považujeme kvantitativní diferenciaci za nedostatečné kritérium. I na našem území se vyskytují populace, které je možné přiřadit jako celek k subsp. *senescens*, jsou to lokality z prostoru Moravské brány (Kotouč u Štramberka, okolí Hranic na Moravě).

Celkové rozšíření

Areál druhu je výrazně diskontinuítní. Druh se vyskytuje ve střední Asii, Mongolsku, na Sibiři a ve střední, jižní a západní Evropě. Evropská část areálu je oddělená od asijské disjunkcí na území Ruska (Hultén & Fries 1986). *A. senescens* subsp. *montanum* se vyskytuje v evropské části areálu. Ostatní poddruhy se vyskytují v asijské části areálu (Frizen 1987, 1988). *A. senescens* subsp. *montanum* se vyskytuje ve střední, jižní, západní a východní Evropě. Na západě sahá areál poddruhu do střední a jižní Francie, Pyrenejí a severovýchodního Španělska, na jihu je poddruh rozšířen až po Sicílii, Srbsko a Rumunsko, na východě po střední Ukrajinu a na severu po jižní Švédsko (Hultén & Fries 1986). Jedinou lokalitu *A. senescens* subsp. *montanum* v Lotyšsku nalezla Karpavičiene (2004).

Ohrožení

Druh je v Červeném seznamu flóry ČR zařazen do kategorie C4 – vzácnější taxony vyžadující další pozornost (Holub & Procházka 2000). Populace druhu na „reliktních“ skalnatých stanovištích (průlomová říční údolí) a skalách nejsou ohroženy. Naopak o současném stavu populací česneku šerého na východočeských lokalitách (na písčích i slínech) a lokalitách na (jiho)východní Moravě nejsou žádné informace.

Seznam lokalit *Allium senescens* subsp. *montanum* na území ČR

Termofytikum

1. Doupovská pahorkatina: Dětaň, Dětaňský chlum (Čelakovský 1885 PL, PR; Abtová 1985 LIT). – Kadaň (Krenz 1910 MP; s. coll. 1927 OSM). – Kadaň, Blžeňský vrch (Stelzhamer 1907 PRC; Kunz 1910 PRC; Faltys 1965 ROZ; Ondráček 1986 CHOM, 1987 CHOM, LIT). – Kadaň, Prostřední vrch, nad silnicí

do obce (Michálek 1994 SOKO). – Kadaň, Strážišťe (Svatý vrch), Z svah (s. coll. 1963 LIT; Sedláčková 1977 NJM). – Kadaň, vrch Úhošť (Stelzhamer 1907, 1909 PR; Klášterský 1949, 1951 PR; Lorber 1987 CHOM, LIT). – Kadaň, skalky J od města (Faltys 1963 ROZ). – Radechov, návrší v Jamách, skalní Bradlo nad P břehem potoka Dubá (Ondráček 1999 CHOM). – Radechov, skalky u obce (Pyšek 1979 ROZ). – [Radechov], řídký porost borovic nad Radechovskými skalami (Pyšek 1992 CHOM). – Suchý Důl, 2 km JJZ od osady, Rašovické skály (Lorber 1988 CHOM, LIT). – Tušimice, Běšický chochol (Ondráček 1999 CHOM). – Zvoničkov, Dubový vrch (Michálek 1994 SOKO). – Lit: Kadaň, vrch Úhošť (Kolbek 1978*, 1979*; Skalický in Kubát 1978; Lorber 1985; Toman 1988*). – Kadaň, Prostřední vrch (Holub et al. in Kubát 1978). – Kadaň, Svatý vrch [Strážišťe] (Roth 1857; Reuss jr. 1867; Roth in Čelakovský 1868 [Prodrumus]; Toman 1981*; Holub et al. in Kubát 1978). – Klášterec nad Ohří (Schaller 1787). – Klášterec nad Ohří, skály na svahu Šej[š]by na P břehu řeky (Kolbek 1979*). – Lestkov, Mravenčák (Deyl in Kubát 1978). – Nepomyšl, Chlum (Čelakovský fil. in Čelakovský 1887e). – Radechov, skály V jámách, 1 km JJZ od obce (Kubát in Kubát 1978; Kubát et al. 1981). – **2b. Podbořanská kotlina:** Nepomyšl, Dubový vrch, mezi obcí a Vroutkem (Pyšek 1975 ROZ). – **3. Podkrkonošská pánev:** Košťany (Laube 1855 PR). – Teplice, Doubravská hora (Lambert s. d. PR). – Zelená, Skřivánčí vrch (Ondráček 1985 CHOM). – Lit: Horní Ves (Čelakovský in Reuss jr. 1867). – Teplice (Reuss in Čelakovský 1868 [Prodrumus]). – [Teplice], Doubravská hora (Eichler in Reuss jr. 1867). – Teplice-Šanov a okolí (Reuss 1851). – Trnovany (Reuss jr. 1867). – **4a. Lounské středohoří:** [Bečov], vrch Milá, zarůstající skály na Z svahu (Kubát 1972 LIT). – Bílina, vrch Bořeň (Reuss 1855 PR; Liebaldt 1918 PR). – Dřemčice, vrch Kuzov (Rychlý 1943 PRC). – Louny, vrch Raná (Kurka 1967 CB; Deylová 1982 PR). – Most, vrch Špičák (s. coll. 1886 CHOM; Bubák 1889 CB, PR; coll. ? 1889 GM; Polný 1938 PR; Sládek 1981 LIT). – Most, Zámecký vrch (Knaf 1867 PR). – Lit: Bečov, vrch Milá (Bubák 1892b; Domin 1904a; Martinovský 1969; FK 1972). – [Bílina], vrch Bořeň (Řezáč in Čelakovský 1886e; Domin 1904a; Toman 1988*; Sekera 1970*; Sádlo 1998*; Sádlo & Kolbek in Sádlo 1996). – České Zlatníky, vrch Zlatník (Brus & Tymer 1967). – Dřemčice, vrch Kuzov (Domin 1904a; Toman 1981*; Martinovský 1969). – Charvatce, Křížové vršky, 1 km VSV od obce (Bělohoubek 1996). – Chožov, vrch Srdov, 2,5 km SZ od obce (Martinovský 1960*, 1969). – Korozluky, Jánský vrch, nad obcí (Sedláčková D. 1979*). – Libčevy, vrch Šibeník, J od obce (Bělohoubek 1996). – Mnichovský Týnec, vrch Brník (Toman 1988*). – Most, Zámecká hora [vrch] (Domin 1904a). – Raná, Z vrchol kopce Raná, 1,1 km JZ od kostela v obci (Kolbek 1979*). – Staré, vrch Blešno (Domin 1904a). – Vlastislav, vrch Plešivec (Domin 1904a). – **4b. Labské středohoří:** Bílý Újezd, S od obce (Jehlík 1967 PR). – Církvice, hora Deblík (Šourková 1966 LIM). – Habří, vrch Hradiště u Habří, SPR Rač (Křobová 1986 LIT). – Litoměřice (Keil s. d. PRC; Reuss 1860 PR). – Litoměřice, vrch Radobýl (Schwarzel 1869 MJ; Kavka 1932 HR, MP; s. coll. 1938 PR; Šřastný 1954 LIT; Kubát 1960 LIT; Fiedler 1976 HR). – Lovosice, vrch Lovoš (Anders 1892 MP, PR; Mühlstein 1954 PR; Smažík 1980 ROZ; Podpěra s. d. PR; FK 1972). – [Milešov], vrch Milešovský Kloc (Klika 1938 PR). – Povrly, Koží vrch (s. coll. 1886 PR; s. coll. 1927 PR; s. coll. 1936 PR; Petříček 1970 PRC). – Radovesice (Víchová 1970 LIT). – Skalice, příkop u silnice Z od obce (Žertová 1956 PR). – [Štěpánov], Klomka [=Chlomek] a okolí (Víchová 1965 LIT). – Ústí nad Labem, Střekov (Schubert 1884 PR; Faust 1886 PR; Schneider 1955 PR; Kubát 1962 LIT; Hrabětová 1973 BRNU). – [Třebenice], vrch Košťálov (Preis 1933 PRC). – Velké Žernoseky (s. coll. 1896 LIT; Podpěra 1902 BRNU; Proschwitzer 1919 PRC). – Velké Žernoseky, Tříkřížová hora (Preis 1929, 1934 PRC; s. coll. 1936 LIT). – Lit: Bílina (Reuss 1867; Reuss in Čelakovský 1868 [Prodrumus]; Čelakovský 1890d). – Bílina, vrch Holibka u Heto-va (Toman 1981*). – [Boreč], vrch Boreč (Domin 1903 in Domin ms.; Šimr 1948b*; Kuncová 1973*; Toman 1988*; Novák J. 2000*). – Brná, svah Slunečná nad obcí (Toman 1981*). – [Církvice], vrch Deblík (Naumann 1933; Klika 1951*; Kolbek 1969*, 1975*, 1979*; Toman 1981*; Novák J. 2001*). – Dobkovi- ce, vrch Kubačka, 2 km S od obce, skalní step nad lomem (Novák J. 2000*). – Dolní Zálezly, skály mezi obcí a Moravany (Toman 1981*). – Dubice, skály SV od kostela (Toman 1981*). – Dubice, Dubický [ko-pec], JV od kóty 363 (Kubát 1966). – Hlinná, Holý vrch (Kolbek 1978*; Toman 1981*). – Hlinná, vrch Hradiště (Domin 1903 in Domin ms.; Brabec 1973*). – Chvalov, L břeh Labe, svahy od obce k Moravanům

(Domin 1903 in Domin ms.). – Kamýk, vrch Strážišťe, skály (Domin 1904a; Kolbek 1975*; Toman 1981*). – Kostomlaty pod Milešovkou, [Vinská] hora (Domin 1904a). – [Libochovany], Kostelní vrch (u lokality Trabice) (Studnička 1987*). – Litoměřice, vrch Radobýl (Mayer in Čelakovský 1883 [Prodromus]; Kuncová 1973*). – [Lovosice], vrch Lovoš (Klika 1933a*, 1936a; Kuncová 1969*; Toman 1981*). – [Milešov], vrch Milešovský Kloc (Domin 1904a). – [Milešov], vrch Ostrý, kamenné moře (Domin 1904a). – Mířejovice, vrch Kamýk (Malé Hradisko), skalnatý svah na vrcholu, 1,3 km SSV od obce (Kolbek 1975*). – Olšinky, P břeh, nad obcí (Domin 1904a). – [Povrly], Kozí vrch (Domin 1903 in Domin ms.; Zlatník 1928*; Klika 1933a*; Toman 1981*, 1988*; Deyl & Kubát in Kubát 1986; Novák J. 2002*). – Sebuzín, vrchol hřebene Mache nad obcí (Kolbek 1969*; Toman 1981*). – Sebuzín, vrch Havraní skála, skála pod vrcholem, 0,8 km JV od kostela v obci (Kolbek 1975*). – [Ústí nad Labem], Střekov, rezervace Sluneční stráň (Kubát in Kubát 1986). – [Ústí nad Labem], čedičové skály za Střekovskou skalou směrem k Vostrému (Domin 1904a). – Sutom, Sutomský vrch, SV svah (Klika 1929*, Šimr 1931*). – Štěpánov, Štěpánovská hora (Domin 1904a). – Trnice, cestou z obce přes Široký kámen do Stebna (Domin 1904a). – Třebenice, vrch Košťálov (Conrath in Čelakovský 1887e; Domin 1904a; Šimr 1930a, 1938b, 1948*; Kuncová 1985; Sládek & Roubínková in Kubát et al. 1999). – Ústí nad Labem, Střekov (Reuss jr. 1867; Reuss in Čelakovský 1868 [Prodromus]; Domin 1904a; Toman 1981*). – Velké Žernoseky, kopec Kalvárie [Tříkřížový vrch] (Preis 1939*; Kolbek 1974*, 1975*). – Velké Žernoseky, Vendula (Drude et al. 1908; Preis 1939*; Martinovský 1969). – **4c. Úštěcká kotlina:** Žitenice (Reuss 1860 PR). – Žitenice, Křížová hora (Kubát 1957 LIT). – [Žitenice], vrch Sovice (Helebrant 1956 PR). – Lit: Žitenice (Thiel in Reuss jr. 1867). – [Žitenice], vrch Sovice (Reuss jr. 1867; Čelakovský 1868 [Prodromus]). – **7a. Libochovická tabule:** [Klapý], vrch Hazmburk (coll. ? 1896 GM; s. coll. s. d. PRC). – Mšené-lázně, 0,5 km VJV od nádraží (Kubát 1985 LIT). – Lit: Děčany, vrch Baba (Domin 1904a; Novák J. 2001*, 2002*). – [Klapý], vrch Hazmburk (Šimr 1938b*). – **7b. Podřípská tabule:** [Rovné], vrch Říp (Novák F. A. 1915 PRC; Fulín s. d. BRNU). – Lit: [Rovné], vrch Říp (Fulín in Čelakovský 1887e; Domin 1916 in Domin ms.; Novák F. A. 1919c). – **7c. Slánská tabule:** [Slaný], Slánská hora, J od obce (Čelakovský 1887 PR). – Drnov, hřebenová kóta u obce (Klika 1944 PR). – Lit: Bakov, okraj lesa Z od obce (Toman 1988*). – [Slaný], Slánská hora (Čelakovský 1883 [Prodromus]; Bílek 1884; MD 2004). – Smečno, Vinařická hora (Hansgirk in Čelakovský 1883 [Prodromus], 1884e; MD 2004). – Vraný, stráň 800 m JV od vsi (Novák J. 2002*). – **8. Český kras:** [Beroun], nad Zavadilkou na kopci (Trapl 1923 PR). – Bubovice, lesostepi v okolí lomu Velká Amerika (Smažík 1981 ROZ). – Budňany (Güttler 1945 PRC). – Hostim (Tolman 1965 PRC). – Hostim, u Kačáku [Loděnický potok] (s. coll. 1964 PR). – Hudlice, Krušná hora (Klika 1940 PR). – Karlík, příkré skály k J Karlického údolí (Barta 1941 PRC). – Karlštejn, Doutnáč (Klika 1942 PR). – Karlštejn, na skalách (Polák 1877 PRC; s. coll. 1935 PR; Horák 1939 MP; Klika 1945 PR; Augustová s. d. PR, Nickerl s. d. PR). – [Liště], lesostep u lesa V Heřynkách (Hostička 1956 MP). – [Líteň], vrch Mramor, vápencové skalky (Palek 1972 MP). – Praha-Hlubočepy (s. coll. 1891 PR; Skalický 1951 PRC; Kajdoš 1936 NJM). – [Praha]-Chuchle (Opiz 1837, 1851 PR, s. d. MP; s. coll. 1875 PRC; Khék 1886 OP; s. coll. 1886 PRC; Veselý 1921 PRC; Güttler 1930 PRC; Šourek 1944 PR; Bauer s. d. PRC; Seidel s. d. PR; Tausch s. d. PR, PRC; s. coll. s. d. BRNM; s. coll. s. d. PR). – [Praha]-Chuchle, mezi Chuchlí a Slivencem (Čelakovský jun. 1895 PR). – [Praha]-Chuchle, na skalách před Chuchlí poblíž desky Barrandeovy (Schustler 1912 PR). – [Praha], Prokopské údolí (Ramisch 1843 PRC; Conrath 1881 PRC; 1881 coll. ? PRC; s. coll. 1881 PRC; Nový 1883 Muz. Poděbrady; Boresch [?] 1890 PR; s. coll. 1902 PRC; Klika 1916 PRC; s. coll. 1916 PRC; Novák V. 1934 PR; Medlinová 1944 PRC; Nováková 1974 MP; Liebaldt s. d. PR; Rosický s. d. PR; coll. ? 1881 PRC; s. coll. 1884 Muz. Poděbrady; s. coll. s. d. PR). – Praha-Řeporyje (Kellner 1841 ROZ; Bubák s. d. LIT). – Srbsko (Beck 1918 PRC; Spudilová 1952 PRC). – [Srbsko], Koda, skály na Z okraji rezervace S od Tobolského vrchu (Haščynová 1978 PRC). – Srbsko, okolí vytěženého vápencového lomu ve skalách Z od obce (Pyšek 1977 ROZ). – Svätý Jan pod Skalou [s. coll. s. d. PR]. – Trubín, Dubová hora, skály pod lesem (s. coll. 1942 PR). – Lit: [Dobřichovice], Karlické údolí, skály (Klika 1928c; Zlatník 1928d*). – Dolní Roblín, Karlické údolí, skála J od obce (Toman 1981*). – Hostim, svah Vysoká stráň u obce (Toman 1981*). – [Hostim], údolí Kačáku [Loděnický potok] (Zlatník 1928d; Sádlo 1983*; Chytrý 1996*). – Karlštejn, Velká hora (Klika 1928c*, 1942c*; To-

man 1981*; Bíba 1978*; Hoffmann 2000*). – Karlštejn, Roblínské lesy, polesí Karlštejn (Blažková 1962*). – Karlštejn, rezervace Karlštejn, V část (Fišerová 1990). – [Praha-]Butovice, skály (Klika 1933a*). – [Praha-]Hlubočepy (Čelakovský 1883 [Prodromus]; Klika 1928c; Kubíková 1977*). – Praha, Opatřilka-Červený lom (Kučera 1986*). – Praha-Chuchle [Chuchelská skála] (Wagner in Opiz 1825 [Naturalientausch]; Fieber in Opiz 1826 [Naturalientausch.]; Pöech 1842; Tausch in Ott 1851; Čelakovský 1868 [Prodromus]; Domin 1901, 1917 in Domin ms.; Sillinger 1933b*; Martinovský 1969; Kubíková 1987*). – [Praha-]Klukovice, Dalejský háj (Kubíková 1977*; Kubíková & Manych 1979). – [Praha-]Klukovice, Butovické hradiště (Kubíková 1977*; Kubíková et al. 1996*). – [Praha-]Klukovice, S a SZ od obce (Kubíková 1977*). – [Praha], mezi Klukovicemi a Hlubočepy, na V okraji lomu (Kubíková 1977*). – [Praha], Prokopské údolí (Čelakovský 1868 [Prodromus]; Domin 1916, 1933 in Domin ms.; Zlatník 1928d*; Klika 1928c; Rokytová 1966*; Toman 1981*; Kubíková & Manych 1979; Kubíková et al. 1996*). – [Praha], Prokopské údolí, Nová Ves (Domin 1916 in Domin ms.; Rokytová 1966*). – Praha, Prokopské údolí: vápencový ostroh u soutoku potoků Klukovického a Dalejského (Palek 1977). – Praha-Radotín, PR Slavičí údolí (Kubíková et al. 1997*). – Praha, Radotínské údolí (Domin 1928c; Klika 1928c; Zlatník 1928d*; Rokytová 1966*; Toman 1981*; Kubíková et al. 1997*). – Praha, Radotínské údolí: skály u Lochkova [NPR Lochkovský profil] (Rokytová 1966*; Kubíková et al. 1997*). – [Praha], skály nad silnicí mezi Velkou Chuchlí a Slivencem (Domin 1917 in Domin ms.; Toman 1981*). – Praha, údolí Vltavy, CHPV Barrandovské skály (Kubíková 1987*). – Praha, údolí Vltavy, CHPV Homolka (FK 1972; Kubíková 1987*). – Praha-Velká Chuchle, homolovitý pahorek S od bývalé vápenky „V dolích“, skalnaté svahy (Manych in Skalická 1971). – Roblín, skály na L břehu potoka mezi obcí a Solopysky (Toman 1981*, 1988*). – Srbsko, Drínová hora, 2 km SV od obce (Boublík 2001*). – [Srbsko], Koda, skalnatý svah nad S stranou Údolí běsů (Slavík 1966*). – [Srbsko], Koda (Klika 1921 [Příspěvky], 1928c, 1957*; Rohlena 1924). – [Beroun], Malá Koda, na vrcholové skalně Z boku, obrácené k V-SV (Domin 1925 in Domin ms.). – [Beroun], Velká Koda: skalnaté stráně nad domky Kody k J (Domin 1925 in Domin ms.). – Svatá, kóta 368,4, 2,5 km VSV od obce (Kolbek 1979*; Kolbek et al. 2001*). – Svatá, J od kóty 455 a S od silnice Svatá-Trubín (Kolbek 1986). – Svatý Jan pod Skalou (Opiz 1842d). – Svatý Jan pod Skalou, skály na JZ kraji obce (Toman 1981*). – Svatý Jan pod Skalou, vápencové skály v Propadlé vodě (Domin 1904a). – Tetín, mezi obcí a Tobolkou (Domin 1939 in Domin ms.; Toman 1981*). – Tetín, skály pod obcí (Toman 1981*). – Trubín, PP Trubínský vrch, vrchol (FK 1973; Skalický & Skalická 1975; Kučera & Mannová 1998*). – Třebotov, SPR Kulivá hora, J od obce (Knižetová 1971*). – Zdice, Samohelka (Martinovský 1969). – **9. Dolní Povltaví:** Klecánky, břeh Vltavy, skály (Pulchart 1943 PRC; Sutorý 1971 BRNM; FK 1972). – Kopeč, stepní louky na pahorcích VJV od obce (Hostička 1956 MP). – Kopeč, stráň na S svahu kopce nad obcí (Ryldo 1964 ROZ). – Libčice [nad Vltavou] (coll. ? 1965 SUM). – Libčice [nad Vltavou], skalnatá stráň na P břehu Vltavy proti obci (Medlinová & Trapl 1944 PRC). – Máslovice (Dostál 1972 PR). – Otovice (Velenovský 1887 PRC). – Praha, Baba, pod zříceninou (Reš 1970 PR). – [Praha-]Bohnice, 2 km Z, údolí Lísek (Palek 1948 MP). – [Praha-]Bohnice, Kalvarie, skály nad Vltavou (Dostál 1924 PRC). – [Praha-]Bohnice, na Brnkách, v údolí na skalách (Dostál 1923 PRC). – Praha-Dejvice (Kajdoš 1940 NJM). – Praha, Divčí skok (Spudilová 1952 PRC). – Praha, Divoká Šárka, Kozákova skála (Reš 1970 PR). – Praha, Divoká Šárka, Šestákova skála (Reš 1969 PR). – Praha, Jenerálka (Bozděch 1866 PR; Čelakovský 1914 PR). – Praha, Podbaba (Tempsky s. d. PRC). – Praha-Podhoří, svah nad Vltavou (Stejskal 1895 PRC; Žertová 1961 PR). – Praha, Šárka (Opiz 1845 PR, s. d. PR; s. coll. 1926 PRC; Hejsek 1939 PR; Deyl 1941 PR; s. coll. 1942 PR; Válek 1950 HR; Hennevoğlu s. d. PR). – [Praha], Šárka, Džbán (Protiva 1944 PRC; Bubník 1951 PR; Spudilová s. d. PRC). – [Praha], Šárka, u Nebušické hájovny (s. coll. 1939 PR). – Praha-Troja (Moeberl 1854 BRNU). – [Praha-]Troja, skála Kalvarie (Hostička 1955 MP). – Roztoky (Hostička 1952 MP; s. coll. 1949 PRC). – Roztoky, Tiché údolí (Palek 1969 MP). – Sedlec, u Vltavy (Krčan 1933 MP). – Větrušice, P břeh Vltavy, říční km 29–29,5, na skále (Ryldo 1984 ROZ). – Zlončice, JZ od vsi (Šťastný 1943 LIT). – Lit: Brnky (Dědeček 1871a). – Dolánky, skalnaté svahy na břehu Vltavy (Martinovský 1969; Kolbek 1979*; Toman 1981*). – Dolánky, skály mezi obcí a Chvatěruby (Toman 1981*, 1988*). – Kopeč, SPR Kopeč, vrch Homolka (Martinovský 1977). – Libčice nad Vltavou, skály (Knaf in Čelakovský 1883 [Prodromus]; Klika 1933a*; Kolbek

1979*). – Libčice nad Vltavou, Libčice-Letky, skály na P břehu Vltavy (Kolbek 1979*). – Máslovice, Máslovické údolí, skály (Toman 1981*; Kolbek 1978*). – Máslovice, silnice S a J od obce (Kolbek 1979*). – Mínice, PP Minická skála (Toman 1981*). – Otovovice, PP Otovovická skála (Knižetová et al. 1987). – Praha-Bohnice, PP Dynamitka (Kubíková 1976*; Smrček & Kubíková 1990). – Praha-Bohnice, PP Zámky (Slavík 1966*; Kubíková 1976*; Smrček & Kubíková 1990). – Praha-Podhoří, Kalvarie (Martinovský 1969; Pivničková 1971*; Kubíková 1977*, 1976*, 1976; Kolbek 1979*). – Praha-Klecánky, skály nad obcí (Toman 1981*). – Praha, Pelc-Tyrolka, CHPV Jabloňka (Kubíková 1976). – Praha-Podbaba (Čelakovský 1868 [Prodromus]). – Praha, Divoká Šárka (Schaller 1787; Čelakovský 1868 [Prodromus]; Domin 1940 in Domin ms.; Kubíková 1982*; Kubíková et al. 1994). – Praha, Divoká Šárka, Kozákova skála (Kubíková et al. 1994). – Praha, Divoká Šárka, Šestákova skála (Kolbek 1979*; Kubíková et al. 1994*). – Praha, Divoká Šárka, Baba (Kubíková 1982*). – Praha, Divoká Šárka, Jenerálka (Kubíková 1982*). – Praha, Divoká Šárka, ostroh Divčí skok (Sádlo 1985*). – Praha, Šárecké údolí, Nad mlýnem (Kubíková 1982*). – Praha, Šárecké údolí, Podbabské skály (Kubíková 1982*). – [Praha-]Sedlec, Sedlecké skály (Kubíková & Molíková 1980). – Praha, skály nad Vltavou u ústí Draháňského údolí (Toman 1981*). – Praha-Troja (Čelakovský 1868 [Prodromus]). – [Praha-]Spálený mlýn, u mlýna, S od Suchdola (Kubíková & Molíková 1980). – Praha, údolí Šáreckého potoka, skály v soutěsce Džbán (Sádlo 1998*). – Roztoky u Prahy, Roztocký háj, Vyhlička (Kubíková & Molíková 1980). – Roztoky u Prahy, Sluneční stráž, JZ od obce (Kubíková & Molíková 1980). – Řež, skály na L břehu Vltavy proti obci, 0,5 km S od mostu (Kolbek 1979*). – Úžice, kopec Kopeč (Toman 1981*). – [Větrušice], Větrušické skály [Větrušická rokle] (Rokytová 1966*; Martinovský 1969; FK 1973; Pivničková 1973*; Kolbek 1979*; Toman 1988*; Hoffmann 2001*). – **11b. Poděbradské Polabí:** Kutná Hora, stráně na hořejším páchu [Vodní náhon u říčky Vrchlice na J okraji města.] (Částka 1881 PRC) [Ne zcela jistá lokalizace, bylo by vhodné lokalitu ověřit.]. – Lit: Kutná Hora (Opiz in Čelakovský 1868 [Prodromus]). – **12. Dolní Pojizeří:** Debř (Dostál 1942 PRC). – Debř, Radouč (skalnatá stráž mezi obcí a Rozátovem) (Krauskopf 1913 ROZ; Folprecht 1942 PRC; Novotný 1956 ROZ; Veselý Josef 1962 PR). – Dolní Cetno, Strenické údolí, na lesní stráni u obce, při lesní cestě do Krásné Vsi (Novotný 1956, 1964 ROZ). – [Josefův Důl] (s. coll. 1866 PR). – Josefův Důl, v borku nad obcí (Novotný 1956 ROZ). – Mladá Boleslav (s. coll. 1851 PR; Faust 1886 PR). – Mladá Boleslav, Jizerské stráně nad Červeným kolem (Podpěra 1896 BRNU). – Mladá Boleslav, travnatý svah nad nádražím (Petříček 1968 LIM). – Podkovaň, skalnatá stráně nad L břehem Strenického potoka mezi obcí a Skalskem (Novotný 1953, 1954 ROZ). – Předlíška, na stráních nad nádražím v strži (Podpěra 1894 BRNU). – Lit: Boreč, na skalách ve Všeliském dolu při skalnaté dolince k Borči (Domin 1942a). – Kosmonosy, stráně pod JZ okrajem kosmonoské obory (Petříček 1969*). – Lhotka u Mělníka, skály nad tratí mezi železniční stanicí a železniční zastávkou (Sádlo in Hrouda et al. 1996). – Mladá Boleslav (Himmer in Čelakovský 1868 [Prodromus]). – **13a. Rožďalovická tabule:** Lit: Chlumec nad Cidlinou, les [Žehuňská?] Obora, na opuce na JV okraji lesa Z od obce (Kloz in Buřil et al. 1941) [Údaj ne zcela jistý, v okolí se vyskytuje *A. angulosum*, vhodné ověřit.]. – **13c. Bakovská kotlina:** Chaloupky, příkop u obce (Petříček 1968 PRC). – **14a. Bydžovská pánev:** Kasalíčky, J orientovaný svah u lesa v SV části obce (Marek 1980 MP). – Lit: Kasalíčky, písčité svah na SV okraji obce (Marek 1982). – **15b. Hradecké Polabí:** Dobruška, svahy v revíru Halín u Běstvin (coll. ? 1879 BRNM). – Lit: Běstviny, lesní stráně (Frey in Čelakovský 1883 [Prodromus]; Vodák 1906 [Květena]) [Jedná se pravděpodobně o les Halín, který je významným nalezištěm teplomilných druhů; obě lokality u Běstviny jsou zřejmě totožné a leží na hranici fyt. podokr. 15b a fyt. okr. 60.]. – Opočno, zámecký park (Frey in Čelakovský 1883 [Prodromus]; Vodák 1906 [Květena]). – Hradec Králové, před bývalou Slezskou bránou (Čelakovský 1883 [Prodromus]; Vlček & Prokeš 1909). – **15c. Pardubické Polabí:** Veská, písčité bory u obce (Košfál 1889, 1891 MP; Hadač 1933, 1941 MP). – Lit: [Veská], kopec u obce (Jahn in Čelakovský 1887e; Hadač & Hadač 1948) [Lokalita již s největší pravděpodobností neexistuje, pravděpodobně zničena těžbou písku. V r. 2005 nebyl výskyt ověřen.]. – **16. Znojensko-brněnská pahorkatina:** Biskoupky, u Jihlavy pod Templštejnem (Krajina 1921 PRC). – Biskoupky, údolí Jihlavy, skála nad L břehem řeky, 1,3 km Z od obce (Ondráčková 1989 ZMT). – Biskoupky (Ondráčková 1984 ZMT). – Bohutice, JV svahy pod kostelíkem 1 km SZ od obce (Sutový 1984 BRNM). – Bosonohy, na J svahu kopce nad

obcí směr Kohoutovice (Řepka 1986 BRNM). – Bosonohy, step na Steinbergu [Kamenný vrch] (Staněk 1919 BRNU). – Brno-Kohoutovice, Pisárecký les, v úžlabině při cestě od Kamenného vrchu, ca 0,6 km JV od obce (Řepka 1985 BRNM). – Brno-Medlánky (Hochstetter 1822 BRNM). – Brno-Medlánky, stepní stráň pod vrcholem většího stepního kopce nad obcí, ca 0,5 km JZ od obce (Řepka 1986 BRNM). – Brno, na stráni u Sv. Antonička (Formánek s. d. BRNM). – Brno-Obřany, svahy nad železničním mostem směrem k Maloměřicím (Dvořák F. 1975 BRNU). – Brno, Palackého kopec, v křoví (Patočka 1938 BRNU). – Brno-Pisárky (Czižek 1872 BRNU; Bubela 1879 PRC; s. coll. 1899 BRNM). – Brno-Řečkovice, skalky nad L břehem Ponávky u mlýna 0,75 km JV od obce (Klementová 1995 BRNU). – Čebín, Čebínka (Picbauer 1909 BRNU; Šourek 1939 PR; Dvořák J. 1961 BRNM; Saul 1981 BRNM, 1998 BRNU). – Česká, kamenitý svah na P břehu Ponávky 1 km JV od železniční stanice (Hladíková 1995 BRNU). – Česká, na okraji lesa Strážná 1 km V od obce (Saul 1976 BRNM). – Derflice, [Kamenná hora] (Hříbková 1968 BRNU). – Dolní Kounice, skály nad obcí (Suza 1930 BRNU; Weber 1936 OLM). – Dolní Kounice, Šibeniční vrch, skály nad JZ okrajem města (Grulich 1984 MMI). – Dukovany, bor na S svahu údolí Jihlavy (Řepka 1986 BRNM). – Dukovany, P břeh Dukovanského potoka, 2 km SV od obce (Ondráčková 1987 ZMT). – Dukovany, u Dukovanské elektrárny (Dvořák R. 1908 BRNM; Jičínský 1922 ZMT). – Džbánice, trať Střelická v dubovém lesíku (Hornánský 1941 BRNM, PRC). – Džbánice, v lese nad lomem (Hornánský 1940 BRNM, PRC). – Havraníky, Dlouhý vrch, 0,5 km Z od obce (Chytrý 1986 BRNM). – Havraníky, 2 km Z od obce (Belicová 1977 HR). – Hnanice, vřesoviště 1,3 km SSV od obce (Grulich 1984 MMI). – Horní Dunajovice, stepní stráňky na skalnaté svahu nad P břehem Křepečky, 1,1 km SZS od obce (Řepka 1989 BRNM). – Horní Dunajovice, skalky u starých lůmků, 1,5 km Z od obce (Grulich 1985 MMI). – Horní Dunajovice, v lesích (Zavřel F. 1878 BRNU). – Hradiště, skála v údolí Gránice J od obce (Grulich 1984 MMI). – Ivančice (Schwöder 1878 BRNU). – Ivančice, nad P břehem Jihlavy, ca 0,4 km JJZ od železniční stanice Ivančice-letoviště, vrchol skalnaté stráně s řídkým lesem (Řepka 1985 BRNM). – Ivančice, Pekárka, 0,5 km Z od Alexovic (Tomková 1957 BRNM; Hetešová 1984 BRNU; Grulich 1985 MMI). – Jamolice, Havran, 3 km SZ od obce (Ondráčková 1988 ZMT). – Komárov (Formánek s. d. BRNM). – Kuřim, Zlobice (Šmarda 1925, 1928 BRNU, 1928 PR; Jedlička 1936 GM). – Lelekovice (Drápela 1977 MP). – [Lelekovice], Strážná (s. coll. s. d. BRNU). – [Lháňice] (Dvořák R. 1906 ZMT). – Lháňice, u obce na serpentinu (Suza 1931 BRNU). – Malhostovice, vápencový kopeček Pecka JZ od obce (Sutory 1987 BRNM; Saul 1998 BRNU). – Miroslav (Pospišil 1963 BRNM). – Miroslav, Markův kopec, stepní stráně J od města (Hornánský 1948 BRNM; Grulich 1985 MMI). – Miroslav, na svazích nad Českou čtvrtí (Hrabětová 1974 BRNU). – Miroslav, na všech stepních kopcích (Hornánský 1946 BRNM). – Miroslav, slepencová stráň se JZ orientací pahorku na J okraji města (kóta 290) (Roček 1992 BRNU). – Miroslav, vrch Větrňák (Daníhelka 1990 BRNL). – Mišovice, podrost akátiny 2,6 km SSZ od obce (Řepka 1991 BRNM). – Mohelno (Picbauer 1908 BRNU; Krajina 1924 PRC; Hornánský 1951 BRNM). – [Mohelno], hadcová step (Dvořák R. 1920 ZMT; Ošmera s. d. ZMT). – Mohelno, na skalách nad Jihlavkou u dukovanské elektrárny (Dvořák R. 1908 BRNM). – Mohelno, skály nad Jihlavkou u obce (Weber F. 1969 PR). – Moravské Bránice, skalka pod Eifelovým mostem 1,9 km Z od obce (Řepka 1989 BRNM). – Moravské Bránice, na skále u železničního mostu přes Jihlavu u obce (Wunschová 1981 BRNU). – Moravský Krumlov (Weber F. 1932 PR). – Moravský Krumlov, Arnoštovo údolí (Vaněčková 1975 BRNM). – Moravský Krumlov, na skalách nad Rokytinou (Weber F. 1933 BRNM). – Moravský Krumlov, Studánka P. Marie (Formánek s. d. BRNM). – Moravský Krumlov, Sv. Florián (Hornánský 1953 BRNM; Weber F. 1958, 1969, 1970 PR; Řepka 1987 BRNM). – Moravský Krumlov, žulová stráň Vedrovce (Souček 1934 BRNM). – Načeratice, Pelzberg [Načeratický kopec] (Brym 1910 PRC). – Nebovidy, okraj suchého lesa na vrcholu kopce Nebovidy, 0,8 km JZ od obce (Řepka 1985 BRNM). – Nové Bránice, skalní step 1,3 km SZ od obce nad P břehem Jihlavy (Řepka 1989 BRNM). – Nové Bránice, skály na S svahu Šibeničního vrchu 0,8 km V od obce (Řepka 1989 BRNM). – Ostopovice, Urbanův kopec JZ od obce (Řepka 1985, 1989 BRNM). – Ostopovice, Přední hora, vrchol a S svah, v suchých trávnících i suchém drolnatém boru (Řepka 1986 BRNM). – Popice, Popický vrch (Palatka 1985 BRNU). – Popice, Sealsfieldův kámen, skály nad Dyjí, 2 km SZ od obce (Grulich 1984 MMI). – Popice, svahy údolí, 0,7 km Z od obce (Sutory 1975 BRNM). – Rokytná, kopec Vídeňka (Hornánský 1945

BRNM, PRC). – Rokytná, Tábor, S svahy na P břehu Rokytné JV od obce (Grulich 1984 MMI). – Rozdrojovice, Mniší hora, suchý smíšený dubový les u cesty na Z svahu hřebene, 1,6 km VJV od obce (Řepka 1990 BRNM). – Řečkovice, stepní svah nad Pařízkovým mlýnem (Dvořák J. 1952 BRNM). – Střelice, Střelický les, 2 km JJV od obce (Hyclová 1986 BRNU). – Tišnov, Klucanina, okraj borového lesa (s. coll. 1975 BRNM). – Tišnov, vrch Květnice (Šmarda 1928 BRNU, PR; Šmardová 1950 BRNU; Husák 1964 PR; Weber F. 1966 BRNM; Rybenský 1973 MP; Skryja 1975 ZMT; Formánek s. d. BRNM). – Tišnov, Záruba (Šmarda J. 1922 PR). – Únanov, kopec Deblínek, Z svah, 2,3 km JV od obce (Bezunková 1994 BRNU). – Únanov, Tvořihrázský les, svah k J nad Únanovkou (Pospíšil 1960 BRNM). – Vedrovice, Leskoun, podrost suchého lesa na SV svahu (Řepka 1986 BRNM). – Vedrovice, listnatý les (Hornánský 1952 BRNM). – Vedrovice, na výšině nedaleko dvora Chrástu (Hornánský 1948 BRNM). – Višňové, ostrožna nad Křepečíčkou, 2,2 km JZ od obce (Grulich 1985 MMI). – Znojmo, Hradiště sv. Hyppolitův, Eliášova skála (Oborný 1909 BRNM; Pokluda 1960 BRNM). – Znojmo, skalnaté stráně u cesty k Vranovu (Martinec 1931 PR). – Znojmo, údolí Dyje (Oborný 1887 BRNM). – Želešice, stráně v údolí Bobravy k Moravanům (Staněk 1920 BRNU). – Lit: Bohutice, SZ od obce (Neuhäusl & Neuhäuslová-Novotná 1968). – Bosonohy, křovitá doubrava u obce (Hruby 1923c). – Brno-Pisárky (Formánek 1887 [Květena 1]). – Brno-Řečkovice (Oborný in Formánek 1887 [Květena 1]). – Brno-Stránice, Z svahy do údolí Svatky nad ulicí Kamenomlýnskou (Chytrý 1990*). – Budkovice, svahy nad L břehem Rokytné 0,5 km JZ od obce (Chytrý & Vicherek 1996*). – Budkovice, Krumlovský les blízko hájovny Stavení, 2,8 km JJV od obce (Chytrý & Horák 1997*). – Čebín (Makowsky in Formánek 1887 [Květena 1]). – [Čebín], vrch Čebínka (Pluskal 1853b; Podpěra 1914 [Dodatky]; Šmarda 1938 [ms.]; Chlumská 1961*; Saul 1986). – Drásov, Drásovský kopeček (Šmarda 1938 [ms.]; Unar J. 1980*). – Dukovany, nad P břehem Dukovanského potoka nad soutokem s Jihlavou 1,3 km SSV od S okraje obce (Chytrý & Vicherek 1996*). – Ivančice, Z svah nad P břehem Rokytné u železničního tunelu 2,5 km J od obce (Chytrý 1991*). – Ivančice-Alexovice, skalnaté svahy Pekárky nad silnicí poblíž Z okraje obce (Chytrý & Vicherek 1996*). – Jamolice, 2 km SSZ od obce, pravostranné údolí Jihlavy v širším okolí zříceniny hradu Templštejna, včetně Vrabčeho kopce a pravostranného svahu potoka V od Templštejna (Koblížek et al. 1998). – Jamolice, Na spálených, 2,75 km SZ od středu obce, na svahu do údolí Hraničního potoka (Koblížek et al. 1998). – Jamolice, V kopaninách, 2,25 km SZ od středu obce, doubrava na vrcholové plošince kóty 365 a SV svahu do údolí Hraničního potoka (Koblížek et al. 1998). – [Knínický], Mniší hora (Hruby in Šmarda 1938 [ms.]). – Komárov (Tkany 1853a,b). – Kuřim (Formánek 1887 [Květena 1]). – Kuřim, vrch Záruba (Šmarda 1930; Šmarda in Šmarda 1938 [ms.]). – Kuřim, vrch Zlobice (Šmarda 1930; Šmarda in Šmarda 1938 [ms.]; Vincent 1938 [ms.]; Saul 1986). – Lhánice, J svahy nad L břehem Jihlavy 1 km J od obce (Chytrý 1991*). – Lhánice, Na babách, ca 1,4 km JJZ až 1,6 km JV od středu obce, na L břehu Jihlavy (Koblížek et al. 1998). – Lhánice, údolí potoka Mohelníčka, ca 0,35 km J až 1,65 km JZ od středu obce, včetně části údolí Jihlavy v okolí soutoku (Koblížek et al. 1998). – Malhostovice, Malhostovická pecka (Saul 1986; Kočí 1997*). – Miroslav (Podpěra 1928a). – Miroslav, pahorky J a JZ od města (Vicherek & Unar 1971*). – Mohelno (Dvořák in Podpěra 1914 [Dodatky]; Podpěra 1928a; Suza & Zlatník in Suza 1928*). – Mohelno, Bílá zmla, 1,2–1,55 km JJV od kostela v obci, stráně na Z okraji Bílé zmly, nad silnicí od řeky Jihlavy k Mohelnu (Koblížek et al. 1998). – Mohelno, svah V od Ovčieho skoku (Suza & Zlatník in Suza 1928b*). – Mohelno, rulové skalnaté svahy v údolí Jihlavy od obce k Hrubšicím (Picbauer 1909). – Moravský Krumlov (Formánek in Podpěra 1914 [Dodatky]; Podpěra 1928a; Korneck 1975*). – Moravský Krumlov, Mariánská Studánka (Formánek 1887 [Květena 1]). – Moravský Krumlov, svahy kolem kaple sv. Floriána nad P břehem Rokytné na V okraji města (Formánek 1887 [Květena 1]; Zlatník 1928d*; Neuhäusl & Neuhäuslová-Novotná 1968; Chytrý & Vicherek 1996*; Koblížek et al. 1998; Vymyslický 2002*, 2003*). – Moravský Krumlov, svahy Křížové hory nad P břehem Rokytné nad SV okrajem města (Chytrý & Vicherek 1996*). – Nové Bránice, skalní step, asi 1,3 km Z od obce (Vymyslický 2002*). – Nový Mlýn, údolí Bobravy (Hruby 1923c). – Radostice, stráně na L břehu Bobravy, 1,3 km VZV od obce (Chytrý & Horák 1997*). – Rokytná, levobřežní svahy nad Rokytnou nad silnicí ca 1,5 km V od obce (Chytrý 1989*; Chytrý & Vicherek 1996*). – Rokytná, svahy kopce Tábor nad P břehem Rokytné 0,5 km JV od obce (Chytrý & Vicherek 1996*). – Řeznovice, svahy pod kótou 278, 0,7 km S od obce

(Chytrý & Vicherek 1996*). – Senorady, skály v mírném amfiteátru řeky Jihlavy JJV od Biskupského kopce (Kobližek et al. 1998). – Senorady, srázy na bázi JV svahu ostrohu obtékaného Jihlavou zv. Skály (Kobližek et al. 1998). – Senorady, srázy v trati Velká skála a Z část trati Skály (Kobližek et al. 1998). – Střelice (Laus in Podpěra 1914 [Dodatky]). – Tišnov (Formánek 1887 [Květena 1]; Podpěra 1928d). – Tišnov, vrch Květnice (Domin 1903 in Domin ms.; Formánek in Podpěra 1914 [Dodatky]; Šmarda 1938 in Domin ms.; Hadač & Šmarda 1944*; Chytrý & Horák 1997*). – Tišnov, vrch Klucanina (Šmarda 1930; Šmarda 1938 in Domin ms.). – Troubsko, při vstupu do Střelického údolí (Laus 1909). – Vedrovce, vrch Leskoun (Formánek 1887 [Květena 1]). – Výrovce, skalka na L břehu Výrovické nádrže 0,8 km ZSZ od J od okraje obce (Rafajová 1998*). – Znojmo, údolí Dyje (Oborný in Podpěra 1914 [Dodatky]). – Želešice, Kozí hora, J okraj vrcholu, 1,5 km SZ od obce (Chytrý & Horák 1997*). – **17a. Dunajovické kopce:** Dolní Dunajovice, Slunečný vrch, úvoz polní cesty na J úpatí, 1 km JJZ od obce (Unar 1968 BRNU). – **17b. Pavlovské kopce:** Dolní Věstonice, Soutěska, skály (Weber 1969 PR). – Mikulov (Laus 1932 OSM; Palásek 1948 OL). – Mikulov, Siroťčí hrádek, zřícenina (Weber F. 1923, 1962 BRNM; Weber 1969 PR; Unar 1989 BRNU). – Mikulov, skála Hřib, mezi vrchem Turoid a Stolová (Weber 1970 PR). – Mikulov, Svatý kopeček (Laus 1906 BRNU, 1930, 1938 OLM; Širjaev 1923 BRNU; Weber 1933 PRC, 1966 OLM; Horňanský 1953 BRNM; Dvořák F. s. d. BRNU; Liebaldt s. d. PR). – Mikulov, vrch Šibeničník, J vrchol, skály na V hraně (Grulich 1981 MMI). – Mikulov, Tabulová hora (Fröhlich 1925 BRNU). – Mikulov, vrch Turoid (Martinec 1930, 1931 PR; Duhová 1965 MP; Weber 1969 PR). – [Mikulov], vrchol kóty VJV od kóty 492 Kotel (Unar 1965 BRNU). – Pálava, Děvičky (Dívčí hrady) (s. coll. 1905 PRC; Horňanský 1963 BRNM). – Pálavské kopce, pod skalami, na vápenité suti v SZ části obrácené k údolí Dyje (Hynš & Staněk 1952 OLM). – [Perná], Kotelná (Jičínský 1924 ZMT). – Lit: Horní Věstonice, [NPR] Děvín (Šmarda 1975*; Toman 1975*; Danihelka 1992*, 1996*). – Klentnice, J svah Kotle, mezi silnicí Klentnice – Pavlov a lomem, 1,4 km S od kostela (Danihelka 1997*). – Klentnice, Stolová (Tabulová) hora (Podpěra 1928a; Šmarda J. 1975*; Unar J. 1979*; Toman 1975*; Danihelka 1997*). – Klentnice, Růžový vrch (Toman 1975*). – Klentnice, [PR] Siroťčí hrádek, S od zříceniny hradu (Unar J. 1979*). – [Mikulov], Kočičí kámen (Podpěra 1928a). – Mikulov, Kočičí skála (Trávníček in Danihelka & Grulich 1996). – Mikulov, Svatý kopeček (Podpěra 1928a; Klika 1931*; Toman 1975*; Unar J. 1979*; Trávníček in Danihelka & Grulich 1996; Danihelka 1997*). – Mikulov, Šibeničník (Podpěra 1928a; Trávníček in Danihelka & Grulich 1996; Danihelka 1997*). – [Mikulov], Turoid (Podpěra 1928a; Toman 1975*; Unar J. 1996*; Danihelka 1999*). – Mikulov, Z svah nad městem, 0,5 km Z od kostela ve městě (Danihelka 1996*). – Mikulov, Kozí hrádek (Sádlo 1986*). – Mikulov, S okraj lomu na bývalém Janičově kopci poblíž SV okraje města (Chytrý 1997*). – [Pavlov], Kotelná (Podpěra 1928a; Šmarda J. 1975*; Toman 1975*). – [Pavlov], Soutěska (Podpěra 1928a; Šmarda J. 1975*; Danihelka 1996*). – Pavlov, okolí zříceniny hradu Děvičky (Hrouda in Danihelka & Grulich 1996). – Perná, Kotelná, v místě zříceniny hradu (Klika 1931b*). – **17c. Milovicko-valtická pahorkatina:** Sedlec, Skalky, travnatá step (Rigasová 1991, 1992 MMI; Danihelka 1993 MMI). – Milovice, Milovický les (Fröhlich 1936 BRNU). – Milovice, stráně J od obce (Pluháčková 1969 BRNU). – Lit: Sedlec, hřeben Skalky, JV až JZ od obce (Chytrý 1997*; Danihelka et al. 1995). – **18a. Dyjsko-svratecký úval:** Brno, Červený kopec (Mahenova stráně) (Wildt 1882 BRNM; Řepka 1986 BRNM; Zehnulová 1986 BRNU) [Přesah do fyt. o. 16]. – **18b. Dolnomoravský úval:** Dubňany, les (Novotný I. 1988 BRNM). – Dubňany, Hovoranská cesta, dubina 2 km J od obce (Grulich 1983 MMI). – Hodonín, les Doubrava, 100 m J od železniční trati, 1,1 km VJV od hájovny Zbrod (Řepka 1995 BRNM). – Hodonín, les Doubrava, u okraje Hlavní aleje, 100 m J od křižovatky s Baderovou alejí (Řepka 1995 BRNM). – Hodonín, les Doubrava, polesí Červené domky (Šmarda F. 1957 BRNM). – Hodonín, na vátých písčích na lokalitě Hrubá louka (Pánov) S od města (Ivanová 1972 BRNU). – Hodonín, světlá dubina při hlavní aleji, 2 km SZ od nádraží (Grulich 1983, 1986 MMI). – Hodonín, u obce v lese (Vydrová 1983 ROZ). – Hodonín, písčité les Doubrava mezi městem a Sv. Janem (Grulich, Rydlo & Vydrová 1983 ROZ). – Rohatec, písčina u trati na SV okraji obce (Grulich 1987 MMI). – Zbrod, Zbrodský les (Elsnerová 1981 GM). – Lit: Hodonín, les Důbrava, S a SZ okraj města (Řepka 1995). – Vacenovice, Ratiškovice (Domin 1939 in Domin ms.). – **19. Bílé Karpaty stepní:** Velká nad Veličkou (Švestka 1931 BRNM) [Lokalita

vyžaduje revizi.]. – **20a. Bučovická pahorkatina:** Letonice, Větrníky, stepní stráně (Skrivánek 1911 BRNM; Vítek 1912 BRNM; Hynšt 1942 OLM; Šula 1956 OLM; Dostál 1966 PR; Grüll 1984 BRNU). – Lit: [Letonice], Větrníky (Čoka 1909b; Čoka in Podpěra 1911; Podpěra 1928a; Vicherek & Unar 1971*). – **20b. Hustopečská pahorkatina:** Bohuslavice (Deyl 1962 PR). – Bohuslavice, skalnatý travnatý vršek uprostřed lesa (Pospíšil 1969 BRNM). – Bohuslavice, stráně v Početkách 0,3 km JZ od obce (Tyl 1987 BRNU). – Bošovice, Randler (Weber 1970 PR). – Bošovice, stráně u SZ okraje CHÚ Vízngrunty, 1,25 km JZ od kostela v obci (Řepka 1994 BRNM). – Brno, Hády, blíže Velké Klajdovky (Švestka 1925 BRNM). – Brno, Hády (Niessl 1878 BRNU; Fiala 1882 BRNU; Švestka 1926 BRNM; Uhrová 1930 BRNM; Šindelář 1943 PRC; s. coll. 1943 PRC; Dvořák J. 1950 BRNM; Hadačová 1985 BRNU) [Přesah do fyt. o. 70]. – Brno-Černovice (Formánek s. d. BRNM). – Brno, Stránská skála (Teuber 1906 BRNM; coll. ? 1923 BRNM; Jičínský 1948 ZMT; Šřastný 1961 LIT; Vaněčková & Šmarda J. 1967 BRNM). – Čejč (Wildt 1899 BRNM). – Čejč, na svazích u obce (Weber 1927, 1947 BRNM, 1928 OLM; Weber F. 1935 BRNM). – Čejč, stepní kotel 2 km JZ od nádraží (Grulich 1986 MMI). – Čejč, Špidlák (Husák 1964 PR; Reitmayer 1968 BRNU, 1969 BRNM; Weber 1971 PR). – Čejč, kóta 262 blíže Čejkovic (Reitmayer 1972 BRNU, PR). – Čejkovic, Čejkovský Špidlák 1,5 km SV od obce (Grulich 1984 MMI). – Čejkovic, step u obce (Weber 1964 PR). – Čejkovic, stráně 2 km S od obce (Sutorý 1979 BRNM). – Hovorany, stepní svahy 1 km SSZ od obce (Grulich 1986 MMI). – Hustopeče, stráně V od Nikolčic (Černá 1996 BRNU). – Klobouky (s. coll. 1869 BRNU). – Kobylí, Žleby (Reitmayer 1965 BRNM, MP, PR). – Němčičky, Jesličky, stepní svahy 300 m SV od obecního úřadu v obci (Rigasová 1994 MMI). – Pouzdřany, J od lesa na kótě 308 (Kvapilík 1950 OLM). – Pouzdřany, okraj lesa Kolby nad stepí u obce (Černoch 1949 BRNM). – Pouzdřany, stepní svahy nad obcí (Thenius 1912 BRNU; Weber F. 1929 BRNM; Laus 1934 OLM, OSM, PRC). – Sokolnice, Stará hora, step (Staněk 1920 BRNU; Laus 1930 BRNM, OLM, 1931 MMI; Skrivánek 1940 BRNM; Černoch 1949 BRNM; Vladařová 1960 BRNU). – [Starý Poddvorov], les Kapansko u obce (Weber 1959 PR). – Syrovín, bor na kopečku, 0,5 km S od obce (Grulich 1987 MMI). – Tvarožná, Santon, J svah stepi (Doubek 1965 BRNU). – Tvarožná, skalnatá stráně Kopečku, Z od Santonu, JZ od obce (Palík 1977 BRNM, BRNU). – Želetice, Na Adamcích, 1 km JZ od obce (Hlobilová 1987 OLM; Jongepier 1990 OLM; Grulich 1984, 1986 MMI; Kobzinková 1994 BRNU). – Želetice, Špidlák (Švanda 1955 BRNM). – Lit: [Brno], Hády (Formánek 1887 [Květena 1]; Podpěra 1928d; Šmarda 1938 in Domin ms.; Šmarda & Šmarda 1968*; Tichý et al. 1997*) [Přesah do fyt.o. 70]. – Brno, Hády, Šumbera (Unar J. 1975*; Gerišová 1992*). – [Brno], Mordovna pod Klajdovkou (Formánek 1887 [Květena 1]). – Brno, Stránská skála (Podpěra 1928d; Zlatník 1928d; Unar J. 1980*; Deyl Č. in Vaněčková et al. 1997). – Čejč (Podpěra 1928a). – Čejč, stráně ca 3 km JJZ od města, Z od železniční tratě (Vicherek & Unar 1971*). – Čejč, prudké travnaté svahy, 2,5 km ZJZ od kostela v obci (Danihelka in Danihelka & Grulich 1996). – Čejč, Žleby kobylské Z od silnice Čejč – Čejkovic (Reitmayer 1968). – Čejkovic, Čejkovický Špidlák 1,5 km VSV od obce (Ambrozek 1989*). – [Krumvíř] (Formánek 1887 [Květena 1]). – Morkůvky, stráně (Formánek 1887 [Květena 1]). – Nenkovice, NPP Adamce, 0,6 km SZ od obce (Chytrý 1996*). – Pouzdřany (Podpěra 1928a). – Syrovín, Babí hora, bor S od obce (Grulich in Grulich 1989; Grulich & Řepka in Grulich 1989). – Tvarožná, Napoleonův kopec [Santon] (Podpěra 1928d; Hanousek 1981). – Velatice, Velatická slepencová stráně, 0,5 km JV od obce (Hanousek 1981). – Viničné Šumice, Hynčicové skály na V okraji obce (Hanousek 1981). – Želetice, SPR Adamce 1 km JZ od obce (Ambrozek 1989*). – **21a. Hanácká pahorkatina:** Drysice, dubohabrový lesík nad potokem, 1,3 km S od obce (Trávníček 1987 OL). – Grygov, skály u obce (Laus 1907 BRNU, 1909 BRNM, 1937 OLM, 1930 PRC). – Pacetluky, na J okraji Kosteleckého revíru, S od obce (Pospíšil 1956 BRNM, OLM). – Plumlov, skály pod zámkem (Pospíšil 1963 BRNM, OLM). – Prostějov, Kosíř, vinohrad (Spitzner 18?? PRC; 1878, 1886 BRNU) [Výskyt přesahuje do fyt. podokr. 71c.]. – Slatinice, Malý Kosíř, step (Dostál 1970 PR; Duchoslav 2007 OL). – Lit: Dědice, Vinohrady (Čoka 1909b). – Drysice, Vinohrady (Čoka 1906b; Čoka in Podpěra 1911). – Grygov (Suza 1922–23; Laus in Podpěra 1911). – Krumsín, Kněží hora (Podpěra 1911). – Plumlov (Podpěra 1911). – [Plumlov], Čubernice (Otruba 1935k). – Plumlov, skalka za Plumlovským zámkem (Klimeš 1983*). – [Plumlov], Plumlovská obora (Spitzner in Formánek 1887 [Květena 1]). – Prostějov, Kosíř (Podpěra 1911). – Slatinice, Malý Kosíř asi 750 m JZ od obce (Hantáková 1991*).

Mezofytikum

25a. Krušnohorské podhůří vlastní: Krásný Les, Špičák (Ondráček 1998 CHOM). – **28e. Žlutická pahorkatina:** Lubenec, Lohberg (Čelakovský 1886 PL, PR, PRC). – Manětín, Chlumská hora, nad obcí (Deyl 1959 PR; Michálek 1989 SOKO). – Lit: Mezi, Doubravický vrch, SZ svah (Skalický in Šedo 1983). – Rabštejn nad Střelou, SPR Střela, pod zámek (Nesvadbová in Žán 1984*). – Rabštejn nad Střelou, skály naproti Nučickému mlýnu (Čelakovský fil. in Čelakovský 1888c). – Újezd, Chlumská hora (Čelakovský fil. in Čelakovský 1888c; Holub & Zázvorka in Šedo 1983). – **28f. Svojšínská pahorkatina:** Svojšíň, 1,5 km V od obce, nad údolím řeky Mže (Hanousek 1986 MP). – [Lipno], Těchodoly [osada zanikla zatopením Hracholouskou přehradou], na drošině na L břehu Mže (Zikan 1936 PL). – **29. Doupovské vrchy:** [Kyselka] (Čelakovský 1885 PR). – Radošov (Sterneck 1937 PRC). – Velichov (Sterneck 1937 PRC; Klášterský 1948 PR). – Velichov, Tebisberg [Děvice], okolo skály na V okraji (Červený 1955 CHOM). – Lit: Kyselka, Košťál (Sterneck 1938). – Radošov (Sterneck 1938). – Velichov, Děvické skály (Sterneck 1938). – **31a. Plzeňská pahorkatina vlastní:** [Nečtiny], Z část zříceniny hradu Preitenstein [Nečtiny] (Němec 1979 PL). – Lit: Nečtiny, vrch s hradní zříceninou (Holub & Zázvorka in Šedo 1983). – **32. Křivoklátsko:** Častonice, vrch Baba (coll. ? 1900 PRC; Hrouda 1972 LIM). – Dolany, skalnatý břeh Berounky u obce (Maloch 1898 BRNU, PL). – Drozdov, Holý Vrch, 1,5 km S od obce (Palek 1969 MP). – Druztová, břidličná stráň nad L břehem Berounky nad Dolanským mlýnem (Mencl 1939 PL). – [Druztová], Drůzdovský hrad [Věžka] (Maloch 1894, 1896 PL, 1902 BRNU, PL; Dvořák F. 1977 BRNU). – Kozojedy, skalisko mezi mlýnem a mostem k Liblínu, asi 300 m po proudu od mostu, Z břeh (Červený 1948 CHOM). – Kralovice, zřícenina Krašov, stráň (Maloch 1926 BRNU). – Křivoklát (Domin 1902 PRC). – Křivoklát, skály nad Berounkou (Schustler 1914 PR). – Křivoklát, skály při S břehu Berounky JZ a J od Sýkořice (Netušil 1942 CB, PRC). – Lány (Vandas 1884 PR; s. coll. s. d. PR) [Na hranici s fyt. o. 6.]. – Městečko, vrch Homolka při soutoku Ryšavy a Novodomského potoka (Ezerová 1969 PRC). – Nadyby, stráň pod Chlumm nad P břehem Berounky (Sofron 1961 PL). – Nezabudice, silnice do Skryjí, 0,5 km za hospodou Na rozvďčičku (Solnická 1987 ROZ). – Nižbor, JV od obce (Havlíčková 1973 ROZ). – Nižbor, skály nad Berounkou (Havlíčková 1973 ROZ). – Plzeň-Bukovec, V Háji, na lesní stráni pod obcí (Zikan 1937 PL). – [Plzeň], skály v Háji (Sobota 1937 PL; Mikyška 1941 PR) [V obou případech se patrně jedná o okolí současné PP Malochova skalka.]. – Plzeň, L břeh Berounky, u Sv. Jiří (Maloch 1896 BRNU, PL). – Račice, slepenčové skály (Vítek 1913, 1914 BRNM). – Račice, skály nad jezem na Berounce (Pyšková 1989 ROZ). – Rakovník, údolí Úpořského potoka (Palek 1973 MP). – Roztoky (Chrtek 1976 PR). – Skryje, náhon Nezabudického mlýna (Palek 1975 MP). – Skryje, na skalách mezi Skryjemi a Zvíkovcem (Klášterský 1938 PR). – Týřovice, L břeh Berounky (Maloch 1913 BRNU). – [Týřovice], Týřovické skály (Deyl 1942 PR), u zříceniny (Klika 1940 PR). – Zbečno (s. coll. 1946 PR). – Zbečno, skály na L břehu u osady Sýkořice (Nováková 1971 MP). – Zbečno, skála u tratí, ca 1,5 km JZ od železniční stanice (Kostková 1987 ROZ). – Zdejčina, v lese na kamenité stráni (Bubník 1934 PR). – Žebrák, hrad (Cejp 1915 PRC). – Lit: Beroun, svahy V od Zdejčiny a SZ od města (Kolbek 1986). – Branov, skály na L břehu Berounky 1 km SSZ od obce (Kolbek 1979*). – Broumy, skalnaté ostrohy nad Úpořským potokem 1 km JV od hájovny Jelenc (Kolbek 1986). – Broumy, svahy na Úpořským potokem v okolí Krkavčín SZ od obce (Kolbek 1986). – Častonice, skály na L břehu Berounky 0,4 km JZ od kóty 360,5 (Kolbek 1979*). – Častonice, skála na L břehu Berounky 0,3 km V od obce (Kolbek 1979*). – Častonice, skály na P břehu Berounky, 0,8–1,5 km SV od obce (Kolbek 1979*, 1986; Kolbek et al. 2001*). – Častonice, skalnaté svahy JV od obce (Kolbek 1986). – Čilá, skála 0,6 km SZ od obce na L břehu Berounky (Kolbek 1979*). – Dolany, skalnaté břehy u obce (Maloch 1913). – Hracholusky (Stříbrský in Rohlena 1926). – Hracholusky, Kněžská skála (Kolbek 1979*; Kolbek & Petříček 1985*). – Hýskov, stráně na L břehu řeky proti Stradonicím (Kolbek 1986). – Karlova Ves, PR Vysoký tok, SZ od obce (Kolbek 1986). – [Kralovice], na úpadech potoka všehrského (Fürst 1931). – Krašov, střední Berounka (Sofron 1967*). – Křivoklát-Amalín, vrch Baba na L břehu Berounky, 1,3 km J od kostela (Kolbek 1979*; Střejček 1976; Kolbek et al. 1980*, Knížetová et al. 1987; Sádlo 1991*; Kolbek 1996; Kučera & Mannová 1998; Kolbek et al. 2001*). – Křivoklát, skála na L břehu Berounky při ústí Rakovnického potoka (Kolbek 1979*, 1986). – Křivoklát, PR Brdatka, na L břehu Berounky, SV od obce (Rivola 1975;

Knížetová et al. 1987; Kučera & Mannová 1998). – Krivoklát, PR Stříbrný luh, skalky ca 2,5 km J od obce (Kučera 1994*; Kučera & Mannová 1998*). – Krivoklát, skalnaté svahy na L břehu řeky od ústí Rakovnického potoka po kótu Baba J od obce (Kolbek 1986). – Krivoklát, U lípy, JZ svah (Klika 1941). – Městečko, skály na L břehu Rakovnického potoka, 0,5 až 1 km SZ od obce (Kolbek 1986; Kolbek et al. 2001*). – [Mlýn Slapnice], Z strana údolí Zbirožského potoka blíže jeho ústí (Domin 1903a). – Nadrby, údolí Berounky (Maloch 1913; Sofron 1964*). – Nižbor, les 0,5 km JZ od zámku Dřevíč (Kolbek 1986). – Nižbor, skála na L břehu Berounky 0,5 km V od obce (Kolbek 1979*, 1986). – Nižbor, skála nad tratí na L břehu Berounky, 1 km V od obce (Kolbek 1979*). – Nižbor, skály a les nad tratí asi 1 km Z od obce (Kolbek 1986). – Nižbor, údolí Pohodnice od zříceniny Jinčova k soutoku (Kolbek 1986). – Plzeň-Bukovec, skály (Hora 1883). – Plzeň, Háj (Sofron 1964*). – [Plzeň], na Vízce (Maloch 1913). – [Plzeň], u Sv. Jirí (Maloch 1913). – Podmokly, údolí Zbirožského potoka J od mlýna Slap (Kolbek 1986). – Přisednice, na teplých keřnatých stráních v údolí Zbirožského potoka až k obci (Veselý 1940). – Račice, skalky na břehu Berounky SZ od obce (Kolbek 1979*, 1986; Kolbek et al. 2001*). – Račice, skály na L břehu řeky 0,5 km SV od obce (Kolbek 1986). – Račice, skály u jezu na L břehu Berounky naproti obci (Kolbek et al. 2001*). – Roztoky u Krivoklátu, stráně na JZ od Čertova luhu JV od obce (Kolbek 1986). – Roztoky u Krivoklátu, skála při ústí potoka Klucná na P břehu Berounky (Kolbek et al. 2001*). – Roztoky u Krivoklátu, skály na L břehu Berounky (Sofron 1964*; Kolbek 1979*). – Ryšín, skály nad tratí (Kolbek 1986). – Skryje, CHÚ Týřov (Knížetová 1975*). – Skryje, skály, L břeh Berounky (Maloch 1934f; Kolbek 1979*; Kolbek et al. 2001*). – [Skryje], Sírská hora (Kolbek 1985*, 1986; Kolbek et al. 2001*; Kučera & Mannová 1998*). – Skryje, skály na P břehu Úpořského potoka 0,4 km JV od zříceniny Týřov (Kolbek et al. 2001*). – Skryje, skála Krkavčiny na L břehu Úpořského potoka, 3,3 km V od obce (Kolbek 1979*; Kolbek et al. 2001*). – [Skřiváň], PP Valachov (Kolbek 1986; Kolbek et al. 2001*; Kučera & Mannová 1998). – Slap, P přítok Zbirožského potoka, J od hájovny Slap, pod kótou 367 (Kolbek et al. 2001*). – Svinařov, Ostrý vrch, Z od obce (Kolbek 1986). – Šlovice, skála na L břehu potoka při ústí do Berounky (Kolbek et al. 2001*). – [Třímány], skála pod Velkou hůrkou (Třímanské skály) na P břehu Berounky (Sofron 1967*). – [Týřovice], [Čertova] skála (Stříbrský 1932; Kolbek 1979*; Kolbek & Petříček 1985*; Kolbek et al. 2001*). – Týřovice, Týřovické skály, SV od obce (Sofron 1967*; Kolbek 1979*, 1986; Kolbek et al. 2001*). – Týřovice, Velká Pleš, SV od obce (Kolbek 1986; Rivola 1975; Kučera & Mannová 1998*, Kolbek et al. 2001*). – Týřovice, L břeh Berounky (Maloch 1934f). – Týřovice, NPR Malá Pleš, SV od obce (Kučera & Mannová 1998). – Týřovice, skály na L břehu Berounky mezi obcí a restaurací Rozvěděč (Toman 1988*). – Týřovice, skála na L břehu Berounky 0,2 km V od obce (Kolbek 1979*). – Týřovice, skalky kolem a pod zříceninou Týřov (Klika, Šmarda & Muraňský in Klika 1947c; Kolbek 1979*, 1986; Knížetová 1975*; Kolbek et al. 2001*). – Týřovice, skalnaté stráně na J okraji obce (Kolbek 1979*, Kolbek et al. 2001*). – Týřovice, skály u silnice 1,5 km SSV od obce na L břehu Berounky (Kolbek 1979*). – Týřovice, Vysoký vrch, svahy JV od obce (Kolbek 1986; Kolbek et al. 2001*). – Úhošť (Čelakovský 1883 [Prodromus]). – Újezd nad Zbečnem, skály na P břehu řeky 0,3–1 km od nádraží (Kolbek 1986). – Újezd nad Zbečnem, skály na P břehu řeky J od osady Dubina (Kolbek 1986). – Zábělá (Sofron 1964*). – Zbečno, okolí lomu asi 0,5 km J od obce (Kolbek 1979*, 1986). – Zbečno, skála 1,2 km SZ od mostu na L břehu Berounky (Kolbek 1986; Kolbek et al. 2001*). – Zbečno, při Z konci obce, na L břehu Berounky (Kolbek 1979*). – Zbečno, skály na P břehu Berounky 1,2 km JZ od nádraží (Kolbek 1979*). – Zbečno, vrch Pěnčina 0,2 km od obce (Kolbek 1979*, 1986; Kolbek et al. 2001*). – Zdejcina, kóta 424,4, 1 km V od obce (Kolbek 1979*; Kolbek et al. 2001*). – Žilina, mezi obcí a Bratricem (Čelakovský 1886e). – Žloutkovice, PP Kabečnice, S od obce (Rivola 1975; Kolbek 1979*, 1986; Sádlo 1991*; Kučera & Mannová 1998*; Kolbek et al. 2001*). – Žloutkovice, skály na L břehu řeky 1,5 km JV od obce (Kolbek 1986). – Žloutkovice, skály na L břehu Berounky, 1 km S od obce (Kolbek 1979*; Kolbek et al. 2001*). – Žloutkovice, skála na L břehu Berounky, 1,5 km Z od Kabečnice (Kolbek 1979*). – Žloutkovice, skály na L břehu Berounky v ústí Vůznice, 2,3 km JV od obce (Kolbek 1979*; Kolbek et al. 2001*). – **35c. Příbramské Podbrdsko:** Jince (Rohlena 1927 PRC). – Rejkovice, Ostrý (s. coll. 1942 PR). – Lit: Jince, lesnatá stráně Vinice se skalními výchozy 700 m V od kostela v obci (Schlechtendal 1861–62; Schlechtendal in Čelakovský 1883 [Prodromus]; Rohlena in Rohlena 1928a;

Skalický 1990). – Jince, Plešivec (Schlechtendal s. d. in Domin ms.). – Rejkovice, na skalách na habrové stráni nad Lopatárnou (Domin 1943 in Domin ms.). – Rejkovice, Ostrý (Domin 1942 in Domin ms.). – Velký Chlumec, svah pod hřebem Hradce, V od obce (Knižetová et al. 1987). – **35d. Březnické Podbrdsko:** Lit: Štěkeň, kamenitá stráň nad Otavou (Veselý 1942) [Údaj vyžaduje ověření.]. – **37l. Českokrumlovské Předšumaví:** Boršov nad Vltavou (Křisa 1956 PR). – Boršov nad Vltavou, Fritschova stezka od Boršova k Rybovi, na skalách (Bařa 1940 PRC). – Český Krumlov (Schiffner 1887 PR; s. coll. 1927 PR; Dostál 1954 PR; Vaněček 1976 CB; Hejny E. s. d. PRC; Jechl s. d. PR). – Český Krumlov, kopec Vyšehrad (Krátká 1981 MP). – Český Krumlov, nad tratí do Kájova (Rivola 1963 CB). – Český Krumlov, skály u obce (Beck 1877 PRC; Suza 1927 BRNU; Millner-Milhauz 1946 PRC; s. coll. 1970 SUM; Marek 1981 MP; Houzarová 1989 ZMT). – Český Krumlov, vápenka (Hejny E. 1933 PRC). – Dobrkovice, skála nad železnicí nad obcí (Skalický 1956 PRC). – [Kamenný Újezd], Kotkům hrádek (Maškovec) (Bařa 1940 PRC; s. coll. 1956 MP; Čábera 1961 CB; Rivola 1965 CB). – [Podhradský Ostrov], Divčí Kámen (Hostička 1956 MP). – Vyšný, Vyšenské kopce (Klásterský 1954 PR; Skalický 1956 PRC; Lhotská 1968 PR; Vydrová 1994 ROZ). – Lit: Český Krumlov, skály (Beck 1879; Podpěra 1899e; Domin 1917 in Domin ms.; Sýkora 1937*; Toman 1988*). – Český Krumlov, Ptačí hrádek, na vápenci (Domin 1917 in Domin ms.). – Český Krumlov, svahy velkého lomu nad silnicí do Černé (Toman 1988*). – Český Krumlov, vápencové kamenité stráně u obce (Domin 1917 in Domin ms.; Sýkora 1930). – Kamenný Újezd, zřícenina Kotkům hrádek při Vltavě Z od obce (Sýkora 1930; Hartl 1968; Lepší et al. 2005). – Nové Dobrkovice, Vyšenské kopce (Albrechtová et al. 1987*; Chytrý 1996*; Lepší et al. 2005). – Staré Dobrkovice, skály u obce (Toman 1988*). – [Vyšný], u vápencového lomu na kopci, SZ od obce (Domin 1917 in Domin ms.). – **40b. Purkarecký kaňon:** Lit: Purkarec, P břeh Vltavy 200–600 m JV od obce (Kučerová 1974). – **41. Střední Povltaví:** Bechyň, skála nad Lužnicí v obci (Hrubý 1931 PR; s. coll. s. d. CB). – Černolice (s. coll. s. d. PR). – Červená nad Vltavou, skály na L břehu Vltavy pod obcí (Hnízdo 1938 PRC, SOB). – Davle (Dostál 1930 PRC). – Dědovice, nad Otavou u obce (Klásterský 1921 PR). – Dobříš, Malá Svata Hora, paseka asi 100 m J při P straně silnice Mníšek – Dobříš (Dolejší 1963 PR). – Dobříš, skály pod Chotobuší (Frey 1865 BRNM). – Hradiště, u Čertovy strouhy pod obcí, nad Otavou (Klásterský 1923 PR). – Hvězdonice, skalnaté stráně podél Sázy (Güttler 1941 PRC). – Cholín, 0,5 km SZ od hotelu Cholín, JZ svah (Jiráková 1976, 1977 PRC). – Chrást, svahy na P břehu Vltavy ZJZ od obce (Chán 1975 herb. Chán). – Jarov (s. coll. 1914 PRC; Dostál 1930 PRC; s. coll. 1938 NJM). – Jarov, na skále u Vltavy (Žertová 1951 PR). – Jíloviště (Velenovský 1880 PRC). – Kořensko, břeh Vltavy pod mlýnem (Klásková & Skalický 1958 PRC). – Luka pod Medníkem (Güttler 1932 PRC). – Malé Nepodřice, P břeh Otavy u obce (Moravec 1957 PR). – Orlické Zlákovice (Klásková et al. 1955 PRC). – Orlík nad Vltavou (Domin 1897, 1899 PRC; Blažková 1958 CB). – [Písek], mezi obcí a Nepodřicemi (Deyl 1941 PR). – Písek, 3 km ZJZ od obce, břeh Otavy (Štěpánová 1989 CB). – Písek, P břeh Otavy, skály pod ústím Lomnice (Ambrož 1943 PRC). – Písek, Václavské skály, nad Otavou (Ambrož 1942 PRC). – Poddubí, údolí Sázy, skalnatý svah (Petříček 1957 PR). – Podskalí, břeh Vltavy mezi obcí a Radavou (Klásková & Toman 1955 PRC; Slavík 1955 PRC). – Podskalí, stráň u obce, P břeh Vltavy (Slavík & Toman 1955 PRC). – [Praha-Zbraslav]-Holín (Nickerl 1855, 1866 PR). – Skochovice, stráň nad Vltavou, proti Vranému (Dostál 1943 PRC). – Stříbrná Skalice, skály u obce (Güttler 1939 PRC). – Štědronín-Plazy, stráně nad Otavou, u obce (Dostál 1943 PRC; Chán 1956 herb. Chán). – Štěchovice (s. coll. s. d. PRC). – Štěchovice, P břeh Vltavy V od obce (Kaisler 1988 SOB). – Štěchovice, údolí Kocáby (Zíková 1975 PRC). – Štěchovice, vrch Homole (s. coll. s. d. PRC). – Vrané nad Vltavou, Homole (Podpěra 1897 BRNU; Schustler 1910, 1915 PR). – Vráž, J skalnatá stráň nad Otavou, pod „U sochy“ [Sv. Jan ?] u obce (Moravec 1958 PR). – [Zbořený] Kostelec, hrad Kostelec (s. coll. s. d. PRC). – Zvíkov, skála pod hradem (s. coll. 1888 PR; Schustler 1919 PR). – Zvíkov, skály na P břehu Otavy u Sv. Anny (Hejny S. 1943 PRC). – Zvíkov, údolí Otavy, skály (Velenovský 1877 PRC; Rohlena 1924 PRC; Kršková & Slavík 1956 PRC). – Zvíkovské Podhradí, stráň v lese nad Otavou (Kaisler 1989 SOB). – Zvírotice, na P břehu Vltavy (Kosinová 1962 PRC). – Žďákov (Kršková 1955 PRC). – Živohošť, Vltava u obce (Vácha 1935 MP). – Lit: Budín, svah pod chatami JV bývalého mlýna Budín (Jaroš 1980*). – Černé Budy, svahy nad Sázvou 500–900 m Z kostelíka Sv. Anny (Skalický in Fér et al. 1981). – Černolice (Velenovský in Čelakovský 1883

[Prodromus]). – Červená nad Vltavou, skalnaté stráně (Rohlena in Rohlena 1925). – Davle (Böswartová 1984). – Dobříš, Chotobuš (Čelakovský 1883 [Prodromus]; Domin 1902b, 1903a). – Dobříš, J (lesní) část zámeckého parku (Skalický & Hlaváček in Hrouda & Skalický 1988). – Hrazany, SV okraj obce (Böswartová 1984). – Chlomek, svah na P břehu Sázavy (Čerovský 1949*). – Cholín, Cholínský vrch (Böswartová 1984; Skalický in Hrouda & Skalický 1988; MD 2004). – Chouzavá, les 0,5 km JV křižovatky v obci (Skalický in Hrouda & Skalický 1988). – Kamýk nad Vltavou, skály na J konci obce na P břehu Vltavy (Sádlo in Hrouda & Skalický 1988). – Klenovice, u samoty V lomech (Skalický in Hrouda & Skalický 1988). – [Kobylníky], Vltavské skály (Drtina in Čelakovský 1882e, 1883 [Prodromus]). – Křepenice, Dubový vrch, SZ od obce (Böswartová 1984; Skalický in Hrouda & Skalický 1988). – Křepenice, SPR Drbákov – Albertovy skály, SV od obce (Böswartová 1984). – Malovice, skála nad železniční tratí u železnice, 5 km JZ od obce (Jaroš 1980*). – Nebřich, skalní komplex Marjánka 1 km JZ od obce (Böswartová 1984; Skalický in Hrouda & Skalický 1988). – Neznašov, skály a lesnaté stráně nad L břehem Vltavy 0,5 km VSV od osady (Skúpa 1983). – Neznašov, skály na P břehu Vltavy 1,3 km SSV od osady (Skúpa 1983). – Orlík nad Vltavou, v údolí Vltavy mezi Velkým Vírem a obcí (Domin 1902a). – Pašovice, P břeh Vltavy od Pašovic k ústí Lužnice (Domin 1934 in Domin ms.). – [Písek], kamenitá otavská stráň v Hradištském lese (Dědeček 1872c). – Písek, skály za plovárnou (Čelakovský 1883 [Prodromus]). – Praha-Zbraslav, skály (Čelakovský 1868 [Prodromus]; Sádlo 1985*, 1998*). – Prostřední Lhota, PR Vymyšlenská pěšina (Böswartová 1984; Skalický in Hrouda & Skalický 1988; Hlaváček 1993). – Přední Hluboká, Albertovy skály, J část JZ osady (Skalický in Hrouda & Skalický 1988). – Přívlaky, skála při železniční trati ZSO tunelu (Jaroš 1980*). – Pyskočely, J úpatí lesnatých svahů nad silnicí ze Stříbrné Skalice do Vlkanečic, 400 – 500 m od VJV železniční zastávky Stříbrná Skalice (Husáková & Skalický in Fér et al. 1981). – Pyskočely, podél silnice mezi obcí a mostem ve Stříbrné Skalici (Husáková & Skalický in Fér et al. 1981). – Rataje nad Sázavou, svah na P břehu řeky proti železniční zastávce (Jaroš 1980*). – Samopše, vápencové skály JV od obce proti Přívlakům (Jaroš 1980*). – Sázava, nad Sázavou, skála u prvního tunelu J železniční stanice (Jaroš 1980*). – Solenice, J svahy vrchu Na altánku, SSV od obce (Skalický in Hrouda & Skalický 1988). – Solenice, skály na P břehu Vltavy proti S okraji obce (Sádlo in Hrouda & Skalický 1988). – Solenice, skály pod horní hranou svahu při výšně proti středu obce (Sádlo in Hrouda & Skalický 1988). – Stříbrná Skalice, skalnaté stráně mezi obcí a Sázavou (Güttler 1939). – Stříbrná Skalice, Z vedle lomu Na Marjánce (Hoffmann 2001*). – Štěchovice (Opiz 1826b; Grégr in Čelakovský 1883 [Prodromus]; Böswartová 1984). – Štěchovice, skály Svatojánských proudů (Sádlo 1996*). – Štěchovice, skály na břehu Vltavy u obce (Kolbek 1979*; Böswartová 1984*; Sádlo 1998*). – Štěchovice, údolí Kocáby, skály (Domin 1914 in Domin ms.; Plocek 1975; Sádlo 1998*). – Velká u Kamýka, vrch Barovec ca 1 km S od obce, stráně a skály nad Vltavou (Hrouda in Hrouda & Skalický 1988). – Vrané nad Vltavou, skály na P břehu Vltavy, S od obce (Toman 1988*). – Vrané nad Vltavou, skály u obce (Čelakovský 1883 [Prodromus]). – Vrané nad Vltavou, Zvolská homole, skála, 1,5 km od obce (Hansgirk 1880a, Klika 1933a*; Sádlo 1985*, 1998*). – Vráž, PR Žlíbky (Albrecht 1989*). – Zbořený Kostelec, zřícenina hradu Zbořený Kostelec na vrchu Hradnice (Vogl 1872; Purkyně & Vogl in Čelakovský 1883 [Prodromus]; Čerovský 1949*). – Zvíkov, Zvíkovské skály (Velenovský in Čelakovský 1883 [Prodromus]). – Zvírotice, Zvírotický meandr (Böswartová 1984). – Živohošť, na skalách (Vácha in Rohlena & Dostál 1936). – Živohošť, Marjánka, J od kóty 361 naproti rekreačním zařízením vpravo před mostem (Vágenknecht 1962*). – Živohošť, vlevo za novým mostem 2 km S od obce, V kóty 417, poblíž osady Zásadnice (Vágenknecht 1962*). – **44. Milešovské středohoří:** [Milešov], vrch Milešovka (Binder 1891 PR; Černohorský 1946 PR; Hilgert s. d. PR). – Lit: Kostomlaty pod Milešovkou, Velká Francka (Šimr 1951b*). – Lukov, Malá skála (Domin 1904a). – [Milešov], Březina (Šimr 1931b). – [Milešov], vrch Milešovka (Čelakovský 1868 [Prodromus]; Domin 1925 in Domin ms.; Klika 1939*, 1951*). – Mrsklesy, Lipská hora (Domin 1904a; Turoňová 1977*; Hamerský 1992*). – **45a. Lovčkovické středohoří:** Děčín (Malinský 1856 PR). – Povrly, vrch Maškovice (s. coll. 1900 PR). – Soběnice, Mlýnský vrch (Paul s. d. Lit). – [Srdov], vrch Sedlo (s. coll. 1851 PR; Mayer 1869 PR; Sterneck 1889, 1896 PR; Proschwitzer 1897 PR; Černoch 1963 BRNM; Preis s. d. PRC). – Trebušín, vrch Kalich (Meissner 1932 PR). – Lit: Blansko (Domin 1903 in Domin ms.). – Brná, rokle Průčelí (Toman 1981*). –

Brná, skalnaté stráně v rokli od obce k Němčí (Domin 1903 in Domin ms.) [Možný přesah do fyt. podokr. 4b.]. – [Chudoslavice], Trojhora (Domin 1903 in Domin ms.; Toman 1988*; Kolbek 1969*, 1975*, 1978*, 1979*). – Kojetice, P břeh, na vrchu nad potokem mezi obcí a Budovem (Domin 1904a). – [Pohořany], Křížová hora (Kolbek 1978*). – [Pohořany], vrch Liščin, step, skály, V a JV svah (Kolbek 1975*; Novák J. 2001*). – Přední Lhota, JZ svah pod zříceninou hradu, 0,8 km SV od obce (Daníhelka 1994*). – Kravaře, vrch Ronov, skály, areál zříceniny (Toman 1988*; Hamerský in Kubát et al. 1999; Sádlo 1996). – Řepčice, vrch Panna (Domin 1904a; Novák J. 2002*). – Sebuzín, vrch Čertova jizba (Toman 1981*). – [Srdov], vrch Sedlo (Mayer in Čelakovský 1883 [Prodromus]; Domin 1903 in Domin ms.; Petříček 1970*; Kolbek 1975*; Kolbek & Petříček 1972*, Kolbek & Petříček in Kolbek 1999; Kubát in Kubát et al. 1999). – Těchlovice, vrch Vrabinec (Čelakovský 1868 [Prodromus]; Domin 1904a; Deyl in Kubát 1986; Deyl & Skalický in Kubát 1986). – [Třeбушін], vrch Kalich (Čelakovský 1883 [Prodromus]; Domin 1904a; Kolbek 1969*, 1975*; Novák J. 2002*; MD 2003). – [Třeбушін], vrch Soudný kámen (Domin 1903 in Domin ms.; Kolbek 1975*; Novák J. 2002*). – **51. Polomené hory:** Mšeno, na hranách pískovcových skal při Podehradské cestě nad Kokořským dolem (Čvančara 1987 LIM, OLM). – Lit: Dubá, Tachovský vrch (Pohl & Firas 1942). – Kalovice, pískovcové skalky na S okraji obce (Kolbek & Petříček 1994). – [Kokořín], NPR Kokořinský důl, Kaninský důl (Kučera & Špryňar 1996*; Hoffmann 2001*). – Lobeč (Schaffer in Rohlena 1926). – Sedlec, Kaninský důl (Kučera & Špryňar 1996). – Tupadly, Hluboký důl (Kolbek & Petříček 1994; Sádlo 1996). – Zakšín, úpatí a spodní části svahů na L břehu potoka na S konci obce (Sádlo 1996). – **52. Ralsko-bezdězská tabule:** Bělá pod Bezdězem (Hippelli 1865 PR). – [Mimoň], vrch Ralsko, skály (s. coll. 1872 PR; Leufmann s. d. BRNU). – Lit: Bělá [pod Bezdězem], na Bezdězi (Hippelli in Čelakovský 1868 [Prodromus]), Bělá [pod Bezdězem], u obce (Hippelli in Čelakovský 1883 [Prodromus]). – Bělá pod Bezdězem, mezi Valchou a starou papírnou, V od obce (Petříček & Kolbek 1984). – Bělá pod Bezdězem, Podolí: J svahy na L břehu Bělé proti Paninu dvoru (Petříček & Kolbek 1984). – Bělá pod Bezdězem, postranní údolí na P břehu Bělé od přejezdu silnice Plužná – Bělá pod Bezdězem k železniční zastávce [v Koňském dole] (Petříček & Kolbek 1984). – Bělá pod Bezdězem, postranní údolí na P břehu Bělé v lese Hole, V od obce (Petříček & Kolbek 1984). – Páterov, mezi obcí a Podolím (Petříček & Kolbek 1984). – **53a. Českolipská kotlina:** Česká Lípa (Handsche s. d. PRC). – Česká Lípa, Stvolínky („Bornberg bei Drum“) (Bubák 1893 PR). – Lit: Provoďín, Majchlův (Michlův) vrch, S od obce (Machová 1996). – **55d. Trosecká pahorkatina:** Dneboh, pískovcová skalní výspa nad obcí (Studnička 1974 LIM). – Mnichovo Hradiště (Čelakovský 1911 PR) [Skutečná lokalizace lokality je pravděpodobně V od obce, viz sběr Čelakovského níže.]. – Mnichovo Hradiště, Drábské světničky (Duchon 1940 PRC). – [Boseň], Valečov, skály pod hradem (Soukup 1905 PR; Čelakovský 1911 PR). – Lit: Dneboh, Příhrazské skály (Knižetová et al. 1987). – Dneboh, výslunná hrana skalních plošin VSV od obce (Slavík 1977). – Mnichovo Hradiště, skalní hrana pískovcových útvarů nedaleko Drábských světniček (Studničková & Studnička 1976*). – [Boseň], Valečov (Sekera in Čelakovský 1868 [Prodromus]). – Olšina, Drábské světničky (Slavík 1977). – **63l. Malá Haná:** Bačov, Z svahy nad potokem ca 700 m SZ od obce (Sutorý 1979 BRNM) [Na hranici s fyt. podokr. 63k.]. – Vanovice, okraj boru nad obcí (Mueller 1947 BRNU). – **65. Kutnohorská pahorkatina:** Mlékovice, skály nad Stojespalem (s. coll. 1925 BRNL; Šachl 1963 ROZ). – Žleby, v háji [u obce] (Lukeš 1893 PR). – Lit: Zásmyky, Vlčí doly (Hansgirk in Čelakovský 1883 [Prodromus]). – **68. Moravské podhůří Vysočiny:** Adamov (Theimer 1859, 1864 BRNU; Formánek 1882 PRC; Teuber 1942 BRNM). – Adamov, Polenkovská skála (Jedlička 1929 GM). – Adamov, údolí Svitavy (Laus 1894 PRC; Wildt 1922 BRNM). – Bílovice nad Svitavou, doubravy Z od obce k silnici u Soběšic (Domin 1946 PR). – Bílovice nad Svitavou, lesy a stráně u obce (Doležal 1927 BRNU; Formánek s. d. BRNM). – Bílov (Vítek 1924 BRNM). – Bítov, Cornštejn, zřícenina (Hrabětová 1954 BRNU; Horák 1956 MP, PR). – Borač (Suza 1939 PRC). – Bořitov, J svah Velkého Chlumu u obce (Vaněčková 1970 BRNM). – Boskovice, skalní suť v Pilském údolí (s. coll. 1932 MP; s. coll. 1932 PRC; MD 2005 [Na hranici s fyt. podokr. 71b; ojediněle.]). – Brno, Brněnská přehrada, lokalita Zouvalka (Dvořák F. 1969 BRNU). – Brno, údolí Svatky u hradu Veverčí (Šmarda 1922 PR). – Brno-Obřany, stepní stráně nad l. tunelem na Blansko (Řepka 1978 BRNM). – Brno-Obřany, okraje lesních cest, lesní mýtinna (Soják 1955 PR; Husák 1976 PR) [Nejasná lokalizace, možné řazení do

fyt. (pod)okr. 16, 68 a 20b.]. – Brno-Ořešín (Czižek 1872 BRNU; Niessl 1889 BRNU). – [Brno], paseka nad Mokrou horou (Skupina 1942 BRNM). – [Brno], [Šumbera] (Rothe 1893 BRNU). – Čížov, Kozí stezka, skály nad Dyjí 2 km J od obce (Grulich 1984 MMI). – Čížov, stráž proti Hardeggu 2,5 km JJZ od obce (Grulich 1984 MMI). – Čučice, stráně od Oslavan (Petraň 1941 PRC). – Drásov, Stanoviska (Šmarda 1925 BRNU). – Chvalatice, Novákovy skály (Zmydlená 1984 VM). – Chvalatice, Růžový vrch, skály 1,7 km JJZ od obce (Kvapilík 1938 OLM; Grulich 1985 MMI). – Ivančice, na vrchu Bukovina (Hrabětová 1970 BRNU) [Na hranici s fyt. o. 16.]. – Ivančice, stráně mezi obcí a Hlínou (Husák 1978 MMI) [Na hranici s fyt. o. 16.]. – Jaroměřice, u Pánkovy cihelny (Suza 1932 BRNU). – Ketkovice, Z svahy na L břehu Chvojnice, 2 km ZZS od obce (Sutorý 1977 BRNM). – [Ketkovice], údolí Oslavy, zřícenina Ketkovičského hradu (Krajina 1921 PRC; Jičínský 1922 ZMT; Businský 1966 ROZ). – Kramolín, svah Topoly (Ondráčková 1972 ZMT). – Kramolín, Dřínová hora (Suza 1930 BRNU; Sutorý 1975 BRNM). – [Kučmín], Babí lom (Krajina s. d. PRC). – Letovice-Křetín, na skalách (Fleischer 1894 PR). – Letovice, skalka u silniční křižovatky 0,5 km Z od obce (Chytrý 1987 BRNM). – Lhota u Boskovic [Lhota Rapotina] (Formánek s. d. BRNM). – Lysice, Chlum (Šmarda 1931 BRNU). – Náměšť nad Oslavou, Sedlecká obora, na skalách u Glorietu (Dvořák R. 1910 BRNM; s.c 1914 BRNU). – Ochoz u Brna (Teuber 1897 BRNM) [Možný přesah do fyt. o. 70.]. – Omice, údolí Bobravy pod obcí, skalky na stráni suchého smíšeného lesa, na J stráni, ca 0,9 km Z od obce (Řepka 1987 BRNM). – Oslavany, Kovářův kopec nad Oslavou (Chytrý 1987 BRNM). – [Plaveč], skála proti mlýnu Papírna, nedaleko hradu Lapikus (Jiráková 1977 ROZ). – Plenkovice, Špičák, kopec V od obce (Vocílková 1990 BRNU). – Podhradí [nad Dyjí], Podhradské skály proti obci (Grulich 1985 MMI). – Rešice, osada Kordula, stepní stránka na hraně údolí nad L břehem Rouchovanky, 1,4 km J od osady (Řepka 1988 BRNM). – Rozdrojovice, Brněnská přehrada, podrost smíšeného suchého lesa a na přilehlých skalách u L břehu, ca 0,7 km SZ od přístavu Osada, JZ od obce (Řepka 1987 BRNM). – Skřípina, nad mlýnem (Petraň 1940 PRC). – Soběšice (Formánek s. d. BRNM). – Štěpánovice, u údolí Štěpánovičského potoka (Suza 1932 BRNU). – Tišnov, vrch Dřínová (Cejnek 1929 BRNU; Dvořák J. 1962 BRNM). – Vevčice, JZ stráně na L břehu Jevišovky, 0,5 km SV od obce (Kailer 1993 BRNM). – Vranov nad Dyjí, Ledové sluje (Oborný 1878 BRNU; Dostál 1949 PR; Grulich 1984 MMI). – Vranov nad Dyjí, skály nad řekou směrem k osadě Hamry (Grulich 1984 MMI). – Výrovce, Hasický kopec, na skále na Z okraji, SZ od obce (Pokorná 1972 BRNU). – Výrovce, vrchol skalního srázu kopce nad L břehem Jevišovky 0,3 km JJV od obce (Řepka 1989 BRNM). – Zblovce, lesní úvoz (Pospíšil 1969 BRNM). – Železná, Hradisko, na okraji skály, nad obcí (Hrabětová 1962, 1963 BRNU). – Lit: Adamov (Podpěra 1928d). – Adamov, PR Dřínová 1 km V od železniční stanice (Chytrý & Horák 1997*). – Adamov, údolí Svitavy (Formánek 1887 [Květena 1]; Makowsky in Vincent 1938 ms.). – Bílovice [nad Svitavou] (Formánek 1887 [Květena 1]; Podpěra 1914 [Dodatky]; Šmarda 1938 ms.). – Bílovice nad Svitavou, les na L svahu údolí Svitavy při ústí Těsnohlídkova údolí (Gerišová 1992*). – Bílovice nad Svitavou, nad P břehem Svitavy v rezervaci Malužín, 2 km SSZ od obce (Chytrý & Horák 1997*). – Bílovice nad Svitavou, nevápencové skalky podél trati a v obci (Dvořák, Rauch & Vaněčková in Vaněčková et al. 1997). – Bílovice nad Svitavou, rezervace Kněžnice, nad L břehem Svitavy, 1,3 km S od obce (Vorel in Chytrý & Horák 1997*). – Bílovice nad Svitavou, svahy v Těsnohlídkově údolí, 1,3 km JV od obce (Vorel in Chytrý & Horák 1997). – Biskupice, na Rokytně (Suza 1934b). – Bítov (Suza 1934b). – Bítov, pravobřežní svah Vranovské přehrady pod zříceninou Cornštejn, 1 km ZJZ od obce (Tichý et al. 1997*). – Bítov, Růžový vrch, rulová ostrožna (Suza & Šmarda 1931–32; Tichý et al. 1997*). – Blansko, Arnoštovo údolí (Skalický in Vaněčková et al. 1997). – Blansko, údolí Punkvy (Domin 1921 in Domin ms.; Podpěra 1928d; Chytrý 1987*). – Boskovice, hrad (Formánek 1887 [Květena 1]; Šmarda 1938 ms.) [Na hranici s fyt. podokr. 71b.]. – Boskovice, Rovná, slepencová skaliska ze Skalice do Boskovic (Šmarda 1936a). – Boskovice, Vinohrady (Šmarda 1934b; Šmarda 1938 ms.). – Brno-Obřany, stráně nad l. železničním tunelem (Hruby in Šmarda 1938 ms.; Gerišová 1992*; Chytrý 1991*; Tichý et al. 1997*). – Čížov, horní část JV svahů Býčí hory v blízkosti státní hranice 2,3 km Z od obce (Chytrý & Vicherek 1995*). – Čučice (Dvořák R. in Picbauer 1907). – Čučice, Z svah nad L břehem Oslavy 1,2 km ZZS od obce (Chytrý & Vicherek 1996*). – Čučice, Na Novovesku, nad hranou pravobřežního svahu údolí Oslavy, 1,5–2 km J až JV od obce (Koblížek et al. 1998). – Čučice, svah nad L břehem Oslavy asi 0,5–1 km

J od vrcholu kóty 368 Na úzkých a asi 1,5 km JV od obce (Chytrý & Vicherek 1996*; Chytrý & Horák 1997*; Koblížek et al. 1998). – Čučice, vrch Plánice a aluvium Oslavy proti Čertovu jazyku asi 2 km ZJZ od obce (Koblížek et al. 1998). – Dalešice, nad Dalešickým mlýnem (Suza 1934b). – Doubravice [nad Svitavou], Záhoří (Šmarda 1938 in Domin ms.). – Hrotovice, údolí Mocly (Žalud 1936b). – Chudčice, skály J od obce, podél toku řeky Svratky nad přehradním jezerem po hrad Veverí (Saul 1986). – Chudčice, vrch Kuňky V od obce (Šmarda 1938 in Domin ms.; Neuhäusl & Neuhäuslová-Novotná 1968). – Chvalatice, strmý skalnatý svah k Dyji J od obce (Málek 1961*). – Ivanovice, Baba (Šmarda 1938 in Domin ms.). – Jaroměřice nad Rokytou (Formánek 1887 [Květena 1]). – Jaroměřice nad Rokytou, na Štěpánovickém potoce, S od obce (Suza 1934b). – Kanice, les na P straně silnice do Babic, 1 km SZ od obce (Chytrý & Horák 1997*). – Ketkovice (Suza 1928b). – [Ketkovice], Ketkovický hrad [Levnov], od soutoku Chvojnice s Oslavou po okolí zříceniny (Koblížek et al. 1998). – [Ketkovice], opuštěný vápencový lom asi 1,5 km SV od zříceniny Ketkovského hradu (Koblížek et al. 1998). – Kramolín, ca 1 km JJZ od středu obce, svahy kóty 396 Hrádek (Koblížek et al. 1998). – Kramolín, Dřínová hora, 1,2–1,7 km ZSZ od středu obce (Chytrý 1991*; Koblížek et al. 1998). – Kramolín, hráz Dalešické přehrady, 1 km JJZ od středu obce (Koblížek et al. 1998). – Kramolín, Zelený Les, svahy nad údolní nádrží Mohelno, ca 2 km J od středu obce (Koblížek et al. 1998). – Kuřim, Babí lom (Šmarda 1937c; Vincent 1938 in Domin ms.). – [Kuřim], Babí lom, Zlodějka (Šmarda in Šmarda 1938; Vincent 1938). – Lančov, skalnatý svah na P břehu Dyje 3 km S od obce (Tichý & Chytrý 1996*). – Lančov, pravobřežní svah Vranovské přehrady, 3 km ZSZ od obce (Tichý et al. 1997*). – Lelekovice, doubrava Březina (Saul 1986, 1988). – Lhota Rapotina, svahy nad železniční tratí 1 km SZ od obce (Chytrý 1985*, 1996*). – Lukov, Kozí stezka (Formánek 1887 [Květena 1]). – Lukov, skalní ostrožna na vrcholu šíje mezi Novým hrádkem a meandrem Ostroh 2,9 km J od obce (Chytrý & Vicherek 1995*). – Mladkov, les Habří u obce (Neuhäusl & Neuhäuslová-Novotná 1968). – Mohelno (Vicherek 1970*). – Mohelno, ca 3,5 km Z od kostela v obci, JV svahy kóty 424 v trati Doubravka (Koblížek et al. 1998). – Mohelno, J okraj plošiny nad L břehem Mohelenské přehrady 3 km Z od obce (Chytrý 1991*). – Mohelno, Nad hradem, ca 3 km JZ od kostela v obci, nad S břehem vodní nádrže (Koblížek et al. 1998). – Mohelno, Proti Hřebci, ca 3 km ZJZ od kostela v obci, nad L břehem vodní nádrže Mohelno (Koblížek et al. 1998). – Náměšť nad Oslavou, skály nad Oslavou v Sedlecké oboře (Suza 1931e). – [Náměšť nad Oslavou], Vlčí Kopec (Suza 1934b). – Nová Ves, suť na svazích k P břehu Oslavy 1 km SZ od obce (Chytrý 1993*). – Ořešín (Formánek 1887 [Květena 1]; Podpěra 1914 [Dodatky]; Vincent 1938 in Domin ms.; Šmarda 1938 in Domin ms.). – Oslavany (Kudrman 1928a). – Oslavany, bezejmenný vrch na P břehu Oslavy asi 1 km JZ od kostela v obci (Koblížek et al. 1998). – Oslavany, Kovářův kopec, nad P břehem Oslavy (u zdymadla) asi 1,5 km JZ od obce (Koblížek et al. 1998). – Oslavany, nad L břehem Oslavy, 0,5 km JJZ kóty 331 Kocoury, nad JV okrajem obce (Chytrý et al. 1997*). – Oslavany, svahy nad P břehem Oslavy 1 km JZ města (Chytrý & Vicherek 1996*). – Plaveč, 1,4 km ZSZ od S od okraje obce, skalky pod hranou svahu nad L břehem Jevišovky, u kóty 279 (Rafajová 1998*). – Podhradí nad Dyjí, nad P břehem Dyje v PR Bau, 1 km SV od obce (Tichý in Chytrý & Horák 1997*; Tichý 1997*). – Podhradí nad Dyjí, levobřežní skály údolí Dyje 0,5 km S od obce (Tichý 1993). – Rouchovany, Hrádek nad Kákovem, hřeben táhnoucí se Z–V směrem na L břehu Rouchovanky, 3 km SZ od obce (Koblížek et al. 1998). – Rouchovany, L břeh Rouchovanky mezi Zavadilovým mlýnem a soutokem řeky Oslavy s Rokytou (Koblížek et al. 1998). – Rozdrojovice (Skýva in Podpěra 1914 [Dodatky]). – Rudlice, ostrožna nad mlýnem Papírna 1 km JZ od obce (Chytrý 1987*; Rafajová 1998*, Chytrý & Sádlo 1997*). – [Rudlice], Papírna, na Jevišovce (Suza 1934b). – Sedlec, svahy potočka Kotlík asi 3 km JV od obce a 0,5 km SZ od Vlčího kopce (Koblížek et al. 1998). – Senorady, masiv Malé skály nad P břehem řeky Oslavy proti Ketkovickému hradu a asi 1,5 km S od obce (Koblížek et al. 1998). – Senorady, okolí Velké skály, skalnatý strmý svah na P břehu Oslavy asi 1,5 km od obce (Koblížek et al. 1998). – Senorady, SZ svah meandru Čertův jazyk nad P břehem Oslavy 2 km SSV od obce (Chytrý & Vicherek 1996*). – Senorady, Z svah nad L břehem Oslavy 2,2 km SZ od obce (Chytrý 1991*). – Senorady, skalnatý svah na L břehu Oslavy pod zříceninou Levnov, 1,5 km S od obce (Chytrý & Vicherek 1996*). – Senorady, údolí Oslavy (Römer 1855; Römer in Formánek 1887 [Květena 1]). – Skalice nad Svitavou, J sklony u železniční stanice (Neuhäusl & Neuhäuslová-Novotná 1968). – [Skalice nad Svitavou], Rovná

(Šmarda 1938 in Domin ms.). – Soběšice (Formánek in Podpěra 1914 [Dodatky]). – Soběšice, vrch Strom (Šmarda 1938 in Domin ms.; Vincent 1938 in Domin ms.). – Stálky, pravobřežní skalnatý svah v údolí Dyje, blízko státní hranice, 3,5 km SZ od obce (Tichý et al. 1997*). – Tišnov, vrch Dřínová (Suza 1934b; Šmarda 1938 in Domin ms.). – Uherčice, skály Bílý kříž nad L břehem Dyje, 3 km J od obce (Tichý 1995*, Tichý et al. 1997*). – Útěchov, PR Coufava, 0,8 km SV od obce (Chytrý & Horák 1997*). – Útěchov, stráně v údolí Babí dolů, 1,5 km SZ od obce (Chytrý & Horák 1997*). – Veverská Bítýška, hrad Veveří, údolí Svatky (Suza 1930f; Šmarda 1930, 1938 in Domin ms.). – Veverská Bítýška, Kuňky (Suza 1930f). – Veverská Bítýška, vrch Sokolí (Šmarda 1938 in Domin ms.). – Veverská Bítýška, ZJZ exponované slepencové skalky nad L břehem Brněnské přehrady 2 km JV od obce (Chytrý 1987*). – Vranov nad Dyjí, Ledové sluje, v údolí řeky Dyje 2,5 km VJV od obce, na L břehu řeky (Grulich 1996). – Vranov nad Dyjí, skály na L straně údolí Dyje nad V okrajem města (Chytrý & Vicherek 1995*; Tichý & Chytrý 1996*). – Výčapy, údolí Štěpanovického potoka až po silnici Výčapy – Ratibořice (Suza 1932e, 1934b). – [Zblovíce], Pekšův Mlýn, údolí Želetavky, rulové skály k jihu (Suza 1933–34). – Železné, Hradisko (Šmarda 1929–30, 1930, 1938 in Domin ms.). – **70. Moravský kras:** Adamov, Byčí skála (Vítek 1901 BRNM; Formánek s. d. BRNM). – Blansko, Macocha, ostroh u turistické chaty (Pospíšil 1943 BRNM). – Brno, Klajdovka (Veselský 1935 ZMT). – Brno-Líšeň, kopec Horákovský za mlýny Líšeňskými (Formánek s. d. BRNM) [Na hranici s fyt. podokr. 71c.]. – Brno-Líšeň (Formánek s. d. BRNM) [Ne zcela přesná lokalizace, možná i fyt. (pod)okr. 70, 20b.]. – Brno-Líšeň, Velký Hornek (Švestka 1927, 1936 BRNM; Vágnér 1969 BRNM). – Hostěnice (Skýva 1910 BRNM). – Josefov, nad obcí (Klika 1946 PR). – Křtiny, Křtinské údolí, při silnici na výslunných místech (Vaněčková 1974 BRNM) [Možný přesah do fyt. podokr. 71c.]. – Ochoz u Brna, Lysá hora (Doležal 1927 BRNU). – Sloup (Wessely 1835 BRNM). – [Těchov, osada Skalní Mlýn], nad vchodem do Punkevních jeskyní (Tomášek 1951 BRNM, PRC). – [Těchov, osada Skalní Mlýn], Pustý žleb, Staré zámky (Šmarda J. & Vaněčková 1962 BRNM; Zachoval 1983 BRNU). – [Těchov, osada Skalní Mlýn], skalnaté stráně v Suchém žlebu (Schustler 1929 PR). – [Těchov, osada Skalní Mlýn], skály nad Kateřinskou jeskyní u Macochy (Bílý 1931 BRNU). – Lit: [Adamov], Byčí skála (Formánek 1887 [Květena 1]; Formánek in Podpěra 1914 [Dodatky]; Šmarda 1938 in Domin ms.; Šmarda J. 1967*, Šmarda & Šmarda 1968*; Unar J. 1975*; Holub in Vaněčková et al. 1997). – Adamov, Křtinské údolí = Josefské údolí (Podpěra 1928d; Zlatník 1928d; Chytrý & Horák 1997*). – Adamov, Pustý žleb, temeno skály na V orientovaném svahu, 1 km od Skalního Mlýna (Unar J. 1975*). – Babice nad Svitavou, JV od obce, PR Čihadlo (Skalický in Vaněčková et al. 1997). – Blansko, Nové Dvory, skalnaté svahy pod zříceninou 1,3 km JJV od obce (Tichý et al. 1997*). – Blansko, mezi Blanskem a Macochou (Šmarda 1938 in Domin ms.). – Brno, Horákovský kopec (Podpěra 1914 [Dodatky]). – [Brno-]Líšeň (Formánek 1887 [Květena 1]; Podpěra 1914 [Dodatky]) [Pravděpodobný přesah do fyt. (pod)okr. 71c, 20b.]. – Brno-Líšeň, svahy Velkého Horneku (Podpěra 1928d; Chytrý 1998*). – Brno-Líšeň, nad P břehem Řičky u Muchovy chaty, 1 km SV od S kraje obce (Unar J. 1975*; Chytrý & Horák 1997*). – Hostěnice, doubrava od Horákova k Hostěnicům (Skýva in Podpěra 1914 [Dodatky]; Podpěra 1928d). – Lažánky, S od obce, výslunné skály zv. Prasečí ucho nad L břehem Punkvy proti Skalnímu mlýnu (Holub in Vaněčková et al. 1997). – Ochoz u Brna, Lysá hora (Podpěra 1928d; Šmarda J. 1967*; Šmarda & Šmarda 1968*; Holub in Vaněčková et al. 1997). – Ochoz u Brna, J až JV svah Černé hory poblíž vrcholu, asi 1 km Z od Ochozské jeskyně (Unar J. 1975*). – Ochoz u Brna (Formánek 1887 [Květena 1]). – Ochoz u Brna, údolí Řičky, svah 350 m Z od Ochozské jeskyně (Unar J. 1975*). – Ochoz u Brna, údolí Řičky J od obce (Podpěra 1928d). – Řícmanice, PR Zadní Hády, 1,5 km JJV od obce (Vorel in Chytrý & Horák 1997*) [Na hranici s fyt. o. 68.]. – [Těchov, osada Skalní Mlýn], krašové plateau Macochy, spojení Suchého a Pustého žlebu (Podpěra 1928d; Šmarda 1938 in Domin ms.). – [Těchov, osada Skalní Mlýn], Chobot, horní okraj skal nad Suchým žlebem (Šmarda J. 1967*). – [Těchov, osada Skalní Mlýn], Pustý žleb, pod zříceninou hradu Blanseku (Šmarda & Šmarda 1968*). – [Těchov, osada Skalní Mlýn], Pustý žleb, svah nad skalním masívem ca 2 km od Skalního Mlýna (Unar J. 1975*). – [Těchov, osada Skalní Mlýn], skály nad Punkevnými jeskyněmi (Šmarda J. 1967*; Šmarda & Šmarda 1968*; Unar J. 1975*). – [Těchov, osada Skalní Mlýn], Staré zámky (Šmarda J. 1967*). – [Skalní Mlýn], Suchý žleb (Sádlo 1993*). – [Těchov, osada Skalní Mlýn], začátek Slunečních skal (Sádlo 1993*). – Sloup

(Veselý in Podpěra 1914 [Dodatky]). – Vilémovice, skalní ostrožna nad levou stranou Pustého žlebu 0,3 km Z od propasti Macocha (Tichý et al. 1997*). – **71a. Bouzovská pahorkatina:** Lit: Stavenice, Svätý Josef [nad hájenkou u Moravičan] (Podpěra 1928a) [Nejistý údaj, od té doby druh na lokalitě nepotvrzen.]. – **71b. Drahanská plošina:** Vyškov, hlavní skála nad údolím Rakovce, 15 km ZSZ od obce (Hanousek 1992 HR). – Lit: Bukovinka, S od obce, lesní komplex podél zdrojnic Rakoveckého potoka (Tlusták in Vaněčková et al. 1997). – **71c. Drahanské podhůří:** Drysice, doubrava na J svazích, 1,5 km Z od obce (Trávníček 1987 OL). – Hamry, Hamerská stráž, 0,3 km V nad obcí (Trávníček 1988 OL). – Hamry, louka nad Hamerskou stráň, 0,2 km SV od obce (Pořízková 1989 BRNU). – Krakovec, doubrava 2 km JZ od obce (Kočí 1996 OL). – Litovel, Rampach, okolí malé skalky u rampašné cesty, asi 0,5 km S od kóty 405 (Němec 1941 OLM, PRC). – [Kluzov], stráň mezi obcí a Loučkou (Hejný E. 1941 PRC). – Loučka, okraj remízku 0,4 km ZSZ od obce (Trávníček 1991 OL). – Luleč, stráň v lese za koupalištěm (Řepka 1977 BRNM). – Luleč, doubrava nad malým lomen na J svahu, 0,5 km SZ od nádraží (Trávníček 1992 OL). – Lutotín, Kostelecká hora (Weber 1933 OLM). – Lutotín, světlé doubravy na J svazích 1,6 km ZSZ od železniční stanice (Trávníček 1989 OL). – Náměšť na Hané, suchá doubrava v Terezkém údolí (U zabitého), 2,5 km Z od nádraží (Trávníček & Bednář 1987 OL). – Náměšť na Hané, Stančov, Hluboký důl (Otruba 1912 BRNU, 1919 OLM). – Opatovice, údolí Malé Hané u obce (Černoch 1958 BRNM). – Otaslavice, Hladomorna, skály u zříceniny (Weber 1956 OLM, 1969 PR). – Pístovice, kamenitá slepencová stráň na S okraji obce u silnice (Řepka 1993 BRNM). – Pístovice, keřnaté skalnaté stráně (Skrivánek 1953 BRNM). – Račice, v lese (Hanousek 1978 BRNU). – Račice, Račický kopec (Niessl 1886 BRNU). – Rovina (Homola 1994 OLM). – Rychtářov, zřícenina Hrádek (Hynš 1940 OLM). – Senička, Křiby, svah u mlýna (Otruba 1912 BRNU; Laichman 1931 BRNU). – Viničné Šumice, skály nad obcí (Weber 1969 PR). – [Vitovice], Vitovický žleb (Skrivánek 1909, 1912, 1918 BRNM). – Zdětín, les na J svazích vrchu Kocouřina, asi 1,2 km Z od železniční stanice (Trávníček 1990 OL). – Zdětín, suchá doubrava asi 0,8 km JV od železniční stanice (Trávníček 1990 OL). – Lit: Habrovany, stránka 0,5 km JZ od obce (Hanousek 1981). – Hamry, svahy nad zahrádkami nad potokem Okluka VSV nad obcí (Trávníčková 1992*). – Hamry, Hamerská stráň, mezi obcí a Žárovicemi, nad L břehem řeky Okluka (Spitzner in Otruba 1934–35[35]; Chytil 1991*). – Horákov (Formánek 1887 [Květena 1]). – Loučka, Z nad obcí na Chlumu (Deyl Č. 1976). – [Luleč] (Podpěra 1911). – Mokrá, J svah na SV okraji obce, blízko Z kraje lomu (Chytrý & Horák 1997*). – Náměšť na Hané, svahy v Terezkém údolí nad říčkou Šumice, 2 km JZ od obce (Chytil 1991*). – Náměšť na Hané, Hluboký důl [Žleb] (Reissek in Formánek 1887 [Květena 1]; Reissek & Otruba in Podpěra 1911). – Nemojany, Horka (Kudrman 1928ab). – Otaslavice, pod mučírnou (Podpěra 1911). – Pístovice (Podpěra 1911; Klimeš 1983*). – [Plumlov], Brániska (Otruba 1935k). – Račice (Spitzner in Formánek 1887 [Květena 1]). – Senička, [Na kříbech] (Podpěra 1928a). – Soběsuky, Křeb (Otruba 1935k). – Viničné Šumice, Hynčicovy skály 0,5 km VSV od SV od okraje obce (Podpěra 1928a; Chytrý 1989*). – Vitovice, Vitovický žleb (Skrivánek in Podpěra 1911; Kudrman 1928ab; Hanousek 1981). – **76a. Moravská brána vlastní:** Hranice (Novotný J. 1940 BRNM). – Hranice, rezervace Hůrka (Staněk 1939 BRNM; Pospíšil 1953 BRNM). – Hranice, skála Sv. Jana (Adámek 1892 GM; Deyl 1942 PR). – Sušice, Holý vrch, nad osadou Kudlov (Pospíšil 1956 BRNM, OLM). – Štramberk (Laus 1909 PR; Dostál 1965 PR; Formánek s. d. BRNM). – Štramberk, vrch Kotouč (Czižek 1877 BRNU; Spitzner 1886 BRNU; Gogela 1889 PR; Otruba 1929 BRNM, BRNU, GM, HR, OLM, OP, PR, PRC; Černoch 1930, 1952 BRNM; Hadač 1931 MP; Krischke 1930 OLM, 1934 OP; s. coll. 1949 NJM; Pospíšil 1953 BRNM; Klásková, Novotná, Štolcová & Veselá 1955 PRC; Vicheřek 1956 BRNU; Kilián 1958 OP, 1960 OSM, PR, 1965 MP, OP, VM, 1966 CB; Kolížek 1972 BRNL; Sedláčková 1977 NJM; Samková 1999 HR). – Štramberk, Kotouč, Šípka, vrchol Jurova Kamene (Talpa 1945 PRC; Sedláčková 1993 NJM). – Štramberk, vrch Bílá skála, na vápenci (Dostál 1970 PR). – Teplice nad Bečvou, Hranická jeskyně (Bubela 1885 PRC). – Teplice nad Bečvou, skály nad obcí (Bubela 1885 BRNM; Bocan 1929; Krist 1929, 1933 BRNU). – Teplice nad Bečvou, skály při cestě z obce do Hranic (Zavřel H. 1927 OP). – Teplice nad Bečvou, vrch Svřčov, skály (Petra 1905 BRNU, PR, 1909 BRNU, GM, PR, PRC). – Lit: Štramberk (Formánek 1887 [Květena 1]; Formánek in Podpěra 1914 [Dodatky]; Otruba in Podpěra 1931 [Schedae ad floram...]). – [Štramberk], Kotouč (Sapetza 1860, 1865; Sapetza in

Formánek 1887 [Květena 1]; Gogela 1903 [Květena Beskyd...]; Gogela 1904b; Sapetza in Podpěra 1911; Sapetza in Otruba 1930h; Sádlo in Grulich 2003a). – Štramberk, Kotouč, Jurův kámen (Sedláčková in Grulich 2003a). – Štramberk, Kotouč, skály u jeskyně Šipky (Chytrý 1997*; Sádlo in Grulich 2003a). – Štramberk, nejbližší okolí a území lomu Kamenárka na jihovýchodním svahu Bílé hory, ca 0,45 km V až VJV od kostela ve městě (Daníhelka in Grulich 2003a). – Štramberk, svah západně pod Trúbou (Chytrý 1998*). – Štramberk, Zámecký vrch (Sedláčková in Grulich 2003a). – **76b. Trčická pahorkatina:** Dolní Újezd (Oborný 1905 PRC; Pospíšil 1955 BRNM). – Dolní Újezd, pod Galičkou (Pospíšil 1957 BRNM, OLM; MD 2004). – Skoky, na svahu silnice J od obce (Pospíšil 1957 BRNM). – **77c. Chříby:** Chříby, Střílecký hrad (Nábělek 1903 BRNU). – Lískovec, Chlum, kyselá doubrava na J svahu, 1,5 km V od obce (Pluhař 1986 BRNU; Grulich 1987 MMI) [Na hranici s fyt. podokr. 20b.]. – Lit: Buchovice, 3 km S pod Břesteckou skalkou 250 m JZ od kóty 455,8 (Komínek) (Havlová 2000*). – Lískovec, na J svahu Chlumu (Pluhař in Grulich 1989). – Osvětimany, 4,7 km SZ, 150 m J od kóty 515,1 (Špidlák) (Havlová 2000*). – **78. Bílé Karpaty lesní:** Vápenky (Batoušek 1999 herb. Batoušek). – **81. Hostýnské vrchy:** Přílepy, lesní stráž nad obcí (Červinka 1926 BRNU; Pospíšil 1953 BRNM). – Lit: Holešov, okraj přílepských lesů (Gogela 1904b; Gogela in Podpěra 1911). – Přílepy, pahorkatina pod 300 m (Gogela 1902b) [Současný stav lokality (lokalit) a její (jejich) přesná lokalizace jsou neznámé, je možné, že již leží v podokrese 21a.].

Nemapované (nepůvodní, nejisté nebo chybné) lokality

(71a) Nové Zámky, opuštěný lom v doubravě za zámeckým rybníkem (Šula 1947 BRNU) [Viz poznámka o *A. angulosum* u téže lokality.]. – Lit: (6) Kounov, Džbán (Čelakovský jr. in Čelakovský 1889d). – (7d) Praha-Ruzyně: horizontála opukové zidky zahrady statku J Starého náměstí (Hejný S. 1971). – (11a) Veliká Ves, křemencové kopce u obce (Klika 1922 [Příspěvky], 1923g) [Možný výskyt by bylo vhodné doložit.]. – (11b) Záboří nad Labem, suchý trávník u obce (Rohlena 1922). – (28a) Lázně Kynžvart, slunná písčnatá místa (Dalla Torre 1878; Dalla Torre in Čelakovský 1883 [Prodromus]; Dalla Torre in Domin 1924b). – (28b) Karlovy Vary (Ortmann 1838, 1842; Weicker in Roth 1857). – (37a) Čeňkova pila, údolí Vydry, Dračí skály, ca 1,5 km od obce (Sádlo 1998*). – (50) Ústí nad Labem, SPR Klíč (Kuncová 1972) [Možná záměna s *A. schoenoprasum*.]. – (65) Běstvína, opuková stráž nad obcí (Neuhäusl & Neuhäuslová 1963; Hadač et al. 1994) [Pochybná lokalita, bylo by vhodné ověření.]. – (68) [Moravské Budějovice], u Moravských Budějovic (Formánek 1887 [Květena 1]). – (69a) Podlažice, opuková stráž V od obce (Marek 1982; Hadač et al. 1994) [Pochybná lokalita, průzkum v r. 2005 nebyl úspěšný.]. – (69b) Seč, skály pod zříceninou hradu Oheb, JZ od obce (Neuhäusl & Neuhäuslová 1963; Hadač et al. 1994) [Žádné další nám známé literární údaje druh z lokality neuvádějí, snad možná záměna s *A. oleraceum*, které roste na skalních výchozech.]. – (71a) Nové Zámky, lom u obce (Slaviček 1897; Slaviček in Podpěra 1911; Podpěra 1928a) [Viz poznámka o *A. angulosum* u téže lokality.]. – (93b) [Krkonoše], Velká Kotelní jáma, JV exponovaný svah nade dnem karu (Wagnerová 1991*).

Nepřesně lokalizované údaje

[Benešov], osada Podhoř u Benešova (Kajdoš 1939 NJM). – Brno, údolí Punkvy (Weber 1933 OLM). – Brno (Steidler 1899 BRNM; Niessl s. d. BRNU). – Mlýnec (Kádner 1957 ROZ). – Mohelno, na břehu ? u Senorad (Zavřel F. 1876 PRC). – Pálava (Schierl 1896 BRNM). – Pálava, zříceniny (Thenius 1934 BRNU). – Pavlovské kopce (Schierl 1896 BRNM). – Praha (Schöbl 1855 PR). – Radslavice (s. coll. 1941 PRC). – Strážnice, Hrubý vrch, na lesostepi (Tlusták 1967 LIM) [Nejasná lokalizace.]. – Třebenice, hora SZ od obce (Bayer 1903 BRNL) [Nejasná lokalizace.]. – Želetice-Adamov (Švanda 1955 BRNM). – Lit: Brno, J úpatí Dražanské planiny (Podpěra 1928a). – Brno, údolí Bobravy (Suza 1930–31). – Český Krumlov, údolí Vltavy od Poetschova mlýna k Dívčímu kameni (Podpěra 1900c). – Červená nad Vltavou, údolí Vltavy od Červené k Štěchovicům a Davlí (Velenovský 1884a). – Dolní Jihlavka (Suza 1922). – Údolí Svitavy S od Moravského krasu, amfibolit u Letovic (Podpěra 1928d). – Orlík nad Vltavou, údolí Vltavy po P břehu od Orlíka ke Kamýku (Velenovský 1884a). – Písek, skalnaté stráně mezi obcí a Zvíkovem (Rohlena 1925). – Písecko, na skalách v údolí Otavy a Vltavy (Ambrož 1944b). – Údolí Punkvy

(Formánek 1887 [Květena 1]; Šmarda 1938 in Domin ms.). – Údolí Rokytne (Formánek 1887 [Květena 1]). – Údolí Svitavy (Šmarda 1938 in Domin ms.). – Vranov nad Dyjí, údolí Dyje, od Vranova ke Znojmu (Formánek 1887 [Květena 1]).

Poděkování

Je naší milou povinností poděkovat kustodům všech zmiňovaných herbářových sbírek za umožnění studia dokladových sběrů. Náš dík patří Ondrovi Tylčerovi za pomoc při vypisování údajů a Karlu Sutorému, Jiřímu Hadincovi, Jiřímu Danihelkovi, Vítkovi Grulichovi, Blance Skočdopolové a Milanu Markovi za pomoc při luštění pro nás nečitelných sched a hledání nenalezitelných lokalit. Jan Štěpánek laskavě poskytl literární data z databáze FLDOK uložené v Botanickém ústavu v Průhonících, Milan Chytrý pak data z centrální databáze fytoecologických snímků uložené na katedře botaniky PŘF MU Brno. Za pročetí rukopisu a upozornění na chyby děkujeme členům redakční rady Zpráv. Velký dík patří Aleši Létalovi (katedra geografie PŘF UP Olomouc) za převody souřadnic lokalit mezi různými souřadnicovými systémy a za některé geoinformační analýzy; Martinu Dančákovi a Bobu Trávníčkovi za pomoc s dohledáním některých moravských lokalit, a řadě dalších kolegů za sdělení podrobnosti o současném výskytu studovaných druhů. Výzkum byl podpořen granty číslo 206/01/P097, 206/04/0786 a 206/04/P115 od Grantové agentury ČR.

Literatura

- Bednář V., Deyl Č. & Trávníček B. (1988): Vyhynulé a ohrožené taxony vyšších rostlin Olomoucka. – Acta Univ. Palack. Olomuc., Fac. Rer. Natur., ser. biol., 28: 27–40.
- Čelakovský L. (1889): Resultate der botanischen Durchforschung Böhmens im Jahre 1888. – Sitzungsber. Königl. Böhm. Ges. Wiss., cl. 2, 1888: 462–554.
- Frizen N. V. (1987): Allium L. – luk. – In: Vlasova N. V., Doronkin V. M. & Zolotuchin N. I. [eds], Flora Sibiri. Araceae – Orchidaceae, p. 55–99, Nauka, Novosibirsk.
- Frizen N. V. (1988): Lukovye Sibiri. Sistematika, kariologija, chorologija. – Nauka, Novosibirsk.
- Grulich V. [ed.] (2003a): Výsledky floristického kursu České botanické společnosti v Novém Jičíně (4. – 10. července 1999). – Zprávy Čes. Bot. Společ. 38, Příl. 2003/2: 89–174.
- Grulich V. [ed.] (2003b): Výsledky floristického kursu České botanické společnosti v Kroměříži (10. – 16. července 2000). – Zprávy Čes. Bot. Společ. 38, Příl. 2003/2: 175–224.
- Hadinec J., Lustyk P. & Procházka F. [eds] (2002): Additamenta ad floram Reipublicae Bohemicae. I. – Zprávy Čes. Bot. Společ. 37: 51–105.
- Holub J., Měsíček J. & Javůrková V. (1970): Annotated chromosome counts of Czechoslovak plants (1–15) (Materials for “Flóra ČSSR” – I). – Folia Geobot. Phytotax. 5: 339–368.
- Holub J. & Procházka F. (2000): Red List of vascular plants of the Czech republic – 2000. – Preslia 72: 187–230.
- Hultén E. & Fries M. (1986): Atlas of North European vascular plants north of the tropic of cancer. – Koeltz, Königstein.
- Chán V. [ed.] (1999): Komentovaný červený seznam květeny jižní části Čech. – Příroda 16: 1–284.
- Chytrý M. [ed.] (2007): Vegetace České republiky. 1. Travinná a keříčková vegetace. – Academia, Praha.
- Chytrý M. & Rafajová M. (2003): Czech National Phytosociological Database: basic statistics of the available vegetation-plot data. – Preslia 75: 1–15.
- Jäger E. J. & Werner K. (2002): Exkursionsflora von Deutschland. Band 4. Gefäßpflanzen: Kritischer Band. – Spektrum Akademischer Verlag, Heidelberg, Berlin.
- Jongepier J. W. & Pechanec V. (2006): Atlas rozšíření cévnatých rostlin CHKO Bílé Karpaty. – ZO ČSOP Bílé Karpaty, Veselí nad Moravou.
- Karpavičiene B. (2004): Allium genties rusiu paplitimas Lietuvoje. – Bot. Lithuan. Suppl. 6: 19–30.

- Klásterský I., Hrabětová-Uhrová A. & Duda J. (1982): Dějiny floristického výzkumu v Čechách, na Moravě a ve Slezsku I. – Severočes. Přír., příl. 1982/1 (1, 2).
- Kolbek J. (1999): Vliv větru na ekosystémy výrazného hřebene v Českém středohoří. – Severočes. Přír. 31: 51–66.
- Krahulec F. (1977): Poznámky k určování československých česneků (*Allium*) v nekvetoucím stavu. – Zprávy Čs. Bot. Společ. 12: 145–159.
- Krahulec F. (2002): 157. Alliaceae Agardh – česnekovité. – In: Kubát K., Hrouda L., Chrtek J. jun., Kaplan Z., Kirschner J. & Štěpánek J. [eds], Klíč ke květeně České republiky, p. 752–758, Academia, Praha.
- Krahulec F., Duchoslav M. & Bártová V. (2006): Rozšíření druhů rodu česnek (*Allium*) v České republice. I. Druhy sekci *Reticulato-bulbosa*, *Butomissa* a *Anguinum* (*A. strictum*, *A. tuberosum*, *A. victorialis*). – Zprávy Čes. Bot. Společ. 41: 1–16.
- Kubát K., Ondráček Č. & Machová I. [eds] (1999): Floristický kurz ČBS Česká Lípa 1998. – Severočes. Přír., příl. 11: 19–84.
- Kubát K. & Machová I. (2002): Cévnaté rostliny národní přírodní rezervace Novozámecký rybník. – Příroda 20: 57–78.
- Lepší P. & Lepší M. (2004): *Allium angulosum* L. – česnek hranatý. – In: Anonymus, Nálezy zajímavých a nových druhů v květeně jižní části Čech X, Sbor. Jihočes. Muz., přír. vědy, 44: 77.
- Lepší M., Lepší P. & Štech M. [eds] (2005): Výsledky floristického kurzu ČBS v Českých Budějovicích 2001 (1.–7. 7. 2001). – Zprávy Čes. Bot. Společ. 40, Příl. 2: 71–135.
- Machová I. (1999): Zvláště chráněné druhy rostlin z fytogeografických okresů Ralskobezděžská tabule a Podještědí 2. Silně ohrožené druhy. – Severočes. Přír., příl. 11: 110–134.
- Marek M. (1982): Nové nálezy vzácných rostlin na Pardubicku. – Pr. Stud., přír., 13–14: 83–89.
- Mayer K. (1887): Zur Unterstutzung botanischer Exkursionen innerhalb unseres Bezirkes. – In: Moissl K., Der politische Bezirk Aussig, umfassend die Gerichtsbezirke Aussig und Karbitz, p. 45–62, Aussig.
- Měsíček J. & Jarolímová V. (1992): List of chromosome numbers of the Czech vascular plants. – Academia, Praha.
- Meusel H., Jäger E. & Weinert E. (1965): Vergleichende Chorologie der zentraleuropäischen Flora. – Gustav Fischer Verlag, Jena.
- Moravec J., Balátová-Tuláčková E., Blažková D., Hadač E., Hejný S., Husák Š., Jeník J., Kolbek J., Krahulec F., Kropáč Z., Neuhäusl R., Rybníček K., Řehořek V. & Vicherek J. (1995): Rostlinná společenstva České republiky a jejich ohrožení. Ed. 2. – Severočes. Přír., příl. 1995: 1–206.
- Neuhäusl R. & Neuhäuslová-Novotná Z. (1963): Příspěvek ke květeně východních Čech. II. Železné hory a Chrudimsko-vysokomýtská plošina. – Pr. Mus. Hradec Králové, ser. A, 4 (1962): 43–75.
- Podpěra J. (1928): Die Vegetationsverhältnisse im Gebiete der Pollauer Berge. Ein Beitrag zur Pflanzengeographie Mährens. – Acta Bot. Bohem. 6–7: 77–132.
- Procházka F. & Štech M. [eds] (2002): Komentovaný černý a červený seznam cévnatých rostlin české Šumavy. – Správa NP a CHKO Šumava & Eko-Agency KOPR, Vimperk.
- Sádlo J. (1998): *Dianthus gratianopolitanus*-*Aurinetum saxatilis*, a relict community of rock fissures in the Czech Republic. – Preslia 70: 57–68.
- Slavík B. (1980): Příspěvek k fytogeografické charakteristice Středočeského kraje. – In: Slavík B. [ed.], Fytogeografická a fytoecnologická problematika středních Čech, Stud. ČSAV 1980/1: 45–107.
- Šmarda J. (1963): Rozšíření xerothermních rostlin na Moravě a ve Slezsku. – Brno.
- Špryňar P. & Münzbergová Z. (1998): Prodomus pražské květeny. – Muz. Součas., přír., 12: 129–222.
- Štech M. [ed.] (2005): Výsledky floristického kurzu ČSBS v Táboře 1988 (2. – 9. 7. 1988). – Zprávy Čes. Bot. Společ. 40, příl. 2: 3–70.
- Trávníček B. (1996): Květena mokřadních lokalit v jihovýchodní části Hané – současný stav. – Muz. Součas., přír., 10: 39–50.
- Vvedensky A. I. (1935): Rod 267. Luk – *Allium* L. – In: Komarov V. L. [ed.], Flora SSSR, 4: 112–280, Moskva & Leningrad.