

Nové nebo méně známé druhy *Taraxacum* sect. *Ruderalia* nalezené ve střední Evropě

New or less known species of *Taraxacum* sect. *Ruderalia* found in Central Europe

Bohumil Trávníček¹⁾ & Jan Štěpánek^{2,3)}

¹⁾ Katedra botaniky PřF Univerzity Palackého, Šlechtitelů 11, 78371 Olomouc; e-mail: bohumil.travnicek@upol.cz

²⁾ Herbářové sbírky UK, Benátská 2, 12801 Praha 2

³⁾ Botanický ústav AV ČR, 25243 Průhonice

Abstract

Distribution, incl. exhaustive surveys of localities and dot maps, and diagnostic and ecological notes on five species of *Taraxacum* sect. *Ruderalia* in the Czech Republic and adjacent countries are presented, based on field investigation and taxonomic revision of relevant type material. Two species, *Taraxacum praestabile* Rail. and *T. verticosum* Rail., both described from Finland probably as temporarily occurring aliens after WWII, were recognized as native members of the Central European flora. *Taraxacum praestabile* Rail. 1962 was found at over 90 localities in the Czech Republic and at two localities in Slovakia (Fig. 6). Based on an evaluation of the morphological plasticity of the plants collected in C Europe (see Figs. 2–4), the name *T. tumentifrons* Rail. 1964 has been proposed as its synonym. *T. verticosum* Rail. 1962 is in the Czech Republic (Fig. 11) mainly distributed in the Šumava (Böhmerwald) Mts., one locality was found in Austria, another one in Germany. The characteristic form of its leaves and the position of its outer involucral bracts (Figs. 8–10) facilitate identification of the species in the field, and have permitted to include the name *T. laniatum* Rail. 1964 as a synonym. The three remaining species are newly accepted taxa, formally described elsewhere, all presumable endemics of Central Europe. *Taraxacum clarum* Kirschner, Štěpánek & Trávníček seems to be distributed in warm regions of the Czech Republic (c. 200 localities recorded, see Fig. 1), and has found once in Slovakia. The most abundant species among the taxa investigated in this paper is *T. urbicola* Kirschner, Štěpánek & Trávníček. It has almost 500 localities in the Czech Republic (Fig. 7) and the species is also known from Germany (Uhlemann 2003: 57, as *T. aequilobum* agg., type B) and from Poland (Øllgaard et al. 2002: 33, 34). In our survey 5 additional records from Poland and 13 from Slovakia are presented. *Taraxacum violaceifrons* Trávníček inhabits relatively warm and dry regions mostly in the eastern part of the Czech Republic, growing often together with populations of diploid sexual plants of *T. linearisquameum*. The list of localities numbers nearly 300 finds from the Czech Republic, 16 from Slovakia and two from Poland (Fig. 12).

Key words: *Asteraceae*, Central Europe, Czech Republic, geographical distribution, *Taraxacum clarum*, *T. praestabile*, *T. urbicola*, *T. verticosum*, *T. violaceifrons*, taxonomy

Během studia rodu *Taraxacum* Wigg. v souvislosti s jeho zpracováním pro dílo Květena České republiky byla v uplynulém čtvrtstoletí věnována značná pozornost také ve střední

Evropě nejhojněji zastoupené skupině rodu, sekci *Ruderalia* Kirschner, H. Ollg. & Štěpánek. Tato sekce, jejíž příslušníci byli dříve chybně zahrnováni do nepřírozně široce pojatého, jakéhosi „sběrného“ taxonu nazývaného jménem *Taraxacum officinale* Wigg., je v ČR zastoupena vedle jednoho diploidního sexuálně se reprodukujícího druhu *T. linearisquameum* Soest velkým množstvím polyploidních (převážně triploidních) apomiktických, přesněji agamospermických, mikrospecií (podrobněji viz Kirschner & Štěpánek 1995, Kirschner et al. 2002). Těch je v současnosti známo z území ČR více než 100, celkový počet těchto taxonů v české květeně je však nepochybně mnohem (možná až několika-násobně) vyšší. Právě velmi vysoký počet druhů, spolu s jejich značnou morfologickou plasticitou, je příčinou obtíží při taxonomicko-chorologickém zpracování sekce *Ruderalia*. Na druhé straně hlavně díky tomu je uvedená skupina dosud bohatým zdrojem nových taxonomických a floristických objevů v jinak botanicky velmi dobře prozkoumaném střeoevropském prostoru. Prakticky každý rok je rozlišen jeden až několik druhů sekce *Ruderalia* nových pro území ČR a běžně jsou desítky až stovky nových nálezů pro dílčí fytochoriony. Postupný průzkum jednotlivých regionů naší vlasti již přináší obrysy obrazů rozšíření jednotlivých rozpoznávaných mikrospecií. Ukazuje se, že ani rozšíření těchto úzce vymezených jednotek není bez ekologicko-geografických zákonitostí, které se projevují dokonce i v tak geograficky omezeném území jako je Česká republika. Na rozdíl od většiny skupin cévnatých rostlin střeoevropské květeny, kde již jsou základní taxonomicko-chorologická data většinou shromážděna, u pampelišek sekce *Ruderalia* je tedy ona „prospektorská“ činnost právě nyní v plném běhu, a to nejen u nás, ale i v některých dalších zemích střední Evropy, zejména pak v Německu a Polsku. Badatelům věnujícím se této činnosti se naskýtá unikátní příležitost alespoň zčásti zakusit pocity průkopníků taxonomicko-chorologického výzkumu, aniž by při tom museli opustit střední Evropu nebo podniknout cestu časem zpět do 19. století. Snad i díky tomu může být tato práce zajímavá nejen pro několik specialistů, ale i pro mnohé zájemce z řad floristů, kteří společně s nimi přinášejí výsledky výrazně obohacující znalosti o květeně střední Evropy.

Velká část druhů nalézáných ve střední Evropě jsou mikrospecie popsané z jiných oblastí Evropy, nejčastěji ze skandinávských zemí a ze severozápadní Evropy, ale zčásti i z Pobaltí nebo Německa. Právě ve Skandinávii a v severozápadní Evropě byl v první polovině 20. století taxonomický výzkum apomiktických druhů sekce *Ruderalia* započat. Od té doby bylo popsáno velké množství (stovky) druhů a nashromážděno ohromné množství dat o rozšíření těchto pozoruhodných rostlin. Ukázalo se, že řada druhů dobře známých například z Finska, Švédska či Dánska zasahuje svým rozšířením také do střední Evropy a mnohdy dokonce patří k běžným střeoevropským rostlinám. Je asi zákonité, že v první fázi výzkumu sekce *Ruderalia* u nás, kdy byla snaha především využít a převzít zkušenosti zahraničních specialistů, znalců severo- a západoevropských pampelišek, převažovaly mezi rozpoznávanými druhy právě ty, které jsou v severní a severozápadní Evropě již dlouho známy a studovány (cf. Kirschner & Štěpánek 1995). Ve druhé fázi se dostává na řadu také garnitura druhů, jejichž přítomností se střeoevropský prostor od „taraxakologicky vyspělých“ zemí odlišuje. Z části se logicky jedná o druhy nové pro vědu. Avšak existují i jiné

případy: vedle druhů mezi taraxakology dobře známých byly ze severní a západní Evropy popsány i některé druhy, o kterých dlouho nebylo nebo dosud není známo prakticky nic více než bylo uvedeno ve stručných protolozích jejich jmen při jejich vědeckém popisu. Větší množství takovýchto případů bylo zveřejněno v padesátých a šedesátých letech minulého století v pracích Fina A. Railonsaly; mnohé jeho druhy byly dokonce popsány podle jediné nebo několika málo dokladovaných rostlin, nezřídka pouze z jedné lokality. Některé z těchto taxonů se později podařilo ztotožnit s druhy rozšířenými i ve střední Evropě, včetně České republiky (např. *Taraxacum acervatum* Rail., *T. gentile* Rail., *T. hepaticum* Rail., *T. horridifrons* Rail., *T. porrigentilobatum* Rail.), jiné dosud nebyly v přírodě nikdy znovu nalezeny a identifikovány. Proč tomu tak je, osvětluje informace o způsobu, jakým Railonsala pracoval a kde s oblibou materiál ke studiu sbíral: botanizoval nedlouho po 2. světové válce, často v bývalých německých vojenských táborech, a nezřídka zde nalézal druhy v tehdy již poměrně velmi dobře taraxakologicky probádaném Finsku neznámé. Je nanejvýš pravděpodobné, že se alespoň zčásti jednalo o druhy do Finska zavlečené (snad se senem pro vojenské koně) právě ze střední Evropy, kde ovšem podrobnější taraxakologický výzkum tehdy ještě neprobíhal. Přestože přesné rozšíření většiny druhů sekce *Ruderalia* je dosud málo známé, mnohé dosavadní poznatky se zdají svědčit pro možnost, že některé Railonsalou z Finska popsané druhy mají svůj hlavní (resp. původní) areál právě ve střední Evropě (cf. Øllgaard 2003).

V současnosti dokončené zpracování sekce *Ruderalia* pro Květenu ČR nemohlo zdaleka postihnout celou druhovou rozmanitost této skupiny u nás. Neustále se hromadí další taxonomicko-chorologická data, která bude třeba zpracovat a publikovat po vydání uvedeného díla nebo souběžně s ním. Navíc v rámci zpracování rodu pro Květenu ČR není prostor pro zveřejnění některých důležitých informací ani o již nyní dostatečně prostudovaných mikrospeciích, které jsou v Květeně zahrnuty. Jedná se o odkazy na dokladový materiál na němž je zpracování založeno, o podrobnější charakteristiku alespoň významnějších lokalit (například u vzácnějších druhů) nebo o přehledové mapky dosud známého rozšíření těchto taxonů. Především u taxonů nových pro vědu nebo těch pro vědu takřkajíc „znovu objevených“ považujeme za velmi účelné publikovat i obsáhlejší (resp. vyčerpávající) přehled jejich známých lokalit i s konkrétními odkazy na herbářové doklady, protože se domníváme, že rozsah rozšíření těchto taxonů je jednou z jejich důležitých charakteristik. Doložené bohatší zastoupení těchto jednotek v přírodě, často v širším geografickém prostoru, pak ukazuje nejen na „užitečnost“ jejich rozpoznávání, ale do jisté míry i zaručuje, že byly skutečně nastudovány v širším rozsahu jejich přírodní plasticity; navíc s tímto rozsahem se případný zájemce může seznámit v příslušných herbářových sbírkách. Výrazně se tím tedy snižuje riziko, že se tyto taxony stanou pouhým balastem v seznamu popsáných druhů, taxony, které v některých případech nakonec není schopen opakovaně identifikovat ani samotný autor jejich popisu, natožpak širší taraxakologická obec.

Při našem průzkumu pampelišek na území střední Evropy (především však České republiky) bylo na řadě lokalit zjištěno 5 význačných apomiktických mikrospecií sekce *Ruderalia*, které byly současným našim i zahraničním taraxakologům neznámé. Tři z těchto

druhů jsou taxony objevenými pro vědu zcela nedávno (viz Trávníček et al. 2008 – v této práci lze nalézt jejich vyobrazení a komentář k jejich taxonomickému postavení). Zbývající dva druhy byly sice již platně popsány před více než 40 lety A. Railonsalou z jihozápadního Finska (území přilehlého k Botnickému zálivu) nebyly však jeho následovníky poté rozeznávány nebo nalezeny. U všech těchto pěti taxonů tedy platí, že byly zevrubněji v přírodě nastudovány až nyní. A právě publikace výsledku tohoto studia v podobě diagnostických poznámek, výčtů známých a doložených lokalit, spolu s jejich vyobrazením a přehlednou mapkou rozšíření v České republice a přilehlých územích, je hlavním cílem tohoto příspěvku. Zároveň bychom na příkladu těchto druhů chtěli v našem článku ukázat na jakou úroveň dospělo v současnosti poznání taxonomicky kritické sekce *Ruderalia* u nás.

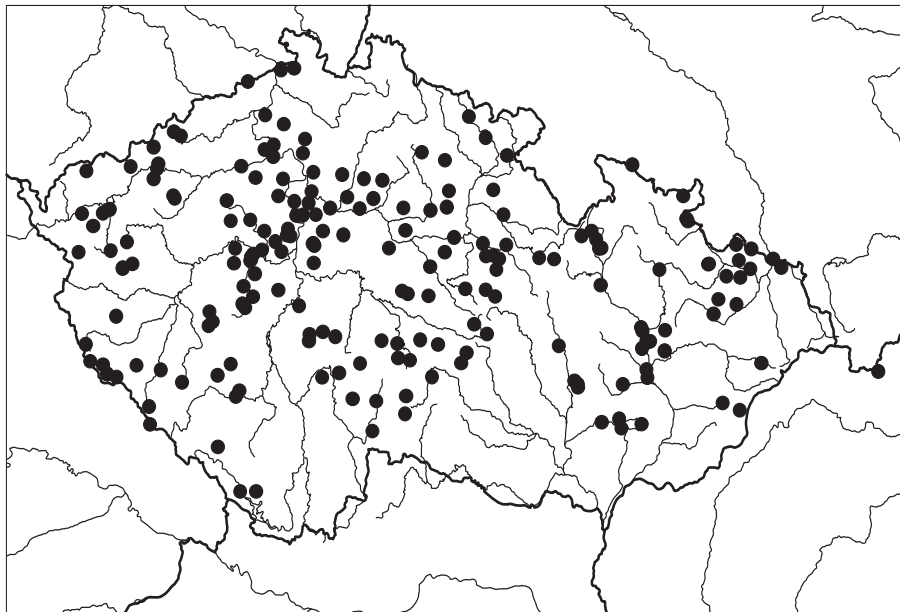
Všech 5 níže probíraných druhů rodu *Taraxacum* patří z hlediska ekologického k mikrospéciím vázaným na obvyklá stanoviště zástupců sekce *Ruderalia*. Můžeme se s nimi tedy převážně setkat na mezofilních travnatých biotopech na více či méně antropicky ovlivňovaných až poloruderálních stanovištích. Nejčastěji je můžeme nalézt na loukách a pastvinách, v obecních trávnících, v sadech a zahradách, parcích, v travnatých lemech komunikací, v územích svého výskytu se většinou nevyhýbají ani částečně sešlapávaným či ruderalizovaným plochám nebo úhorům a okrajím polí a polních cest.

Lokality probíraných druhů zjištěné v České republice jsou uspořádány podle regionálně-fytogeografického členění ČR (Skalický 1988), lokality z území Slovenska podle obdobného členění Slovenska (Futák 1984).

1. *Taraxacum clarum* Kirschner, Štěpánek & Trávníček, Preslia 80: 34 (2008). – pampeliška pestrolistenná

Taraxacum clarum je dosti nápadný druh sekce *Ruderalia*, poměrně dobře rozlišitelný podle sivozelených (ojíněných), úzce, ale nápadně bělavě lemovaných, dolů skloněných vnějších zákrovních listenů, které se (zejména po odkvětu) na špičkách výrazně vínově zbarvují. Listy jsou většinou jednoduše peřenosečné, bez tmavých skvrn, obvykle pouze s 3–4 postranními úkrojky na každé straně, na interlobiích zpravidla s 1 až několika, více či méně nápadnými, zuby. Koncový úkrojek listů je nezřídka asymetrický, mnohdy poněkud prodloužený (delší než široký) a uprostřed z každé strany zaškrčený nebo opatřený 1 či 2 (protilehlými) zářezy. Řapíky jsou růžové až světle růžovofialové, úzce až středně široce křídlaté.

Taraxacum clarum je z hlediska svých rámcových stanovištních nároků typickým stře-doevropským zástupcem sekce *Ruderalia*. V rámci této skupiny patří k druhům hojnějším spíše v teplejších oblastech a vzácným v chladných, resp. srážkově nadbytkových územích. Druh je dosud známý z ČR, kde se roztroušeně (nebo místy i hojně) vyskytuje prakticky po celém území státu od planárního do submontánního stupně (výškové maximum: Šumava, Korkusova Huť, ca 830 m). Vedle toho byla jedna lokalita nalezena na SZ Slovensku a jedna v SV Německu. Dosud zaznamenané rozšíření ukazuje obr. 1 (s výjimkou německé lokality). Výskyt v dalších sousedních zemích (Rakousko a Polsko) je velmi pravděpodobný.



Obr. 1. – Dosud známé rozšíření *Taraxacum clarum* (vyjma lokality z Německa).

Fig. 1. – Hitherto known distribution of *Taraxacum clarum* (except the locality from Germany).

Přehled zaznamenaných lokalit (viz též obr. 1)

Česká republika

1. Doupovská pahorkatina: Kadaň, trávniky v lesoparku, ca 300 m n. m. (3. V. 2003 *Trávníček*, OL). – Kadaňská Jeseň, louka na J okraji obce, ca 380 m n. m. (3. V. 2003 *Trávníček*, OL). – Kojetín u Kadaně, louka u silnice 0,4 km SV od obce, ca 480 m n. m. (3. V. 2003 *Trávníček*, OL). – **2b. Podbořanská kotlina:** Podbořany, trávniky v J části města (22. IV. 1990 *Štěpánek*, PRA). – Hlubany, louky na okraji obce, ca 330 m n. m. (12. V. 1991 *Štěpánek*, PRA). – **3. Podkrušnohorská pánev:** Drmaly, louka na JV okraji obce, 352 m n. m. (4. V. 2003 *Trávníček*, OL). – **4c. Úštěcká kotlina:** Zimoř, trávniky a okraje silnice v obci (3. V. 2005 *Trávníček*, OL). – **5a. Dolní Poohří:** Brozany nad Ohří, trávniky a okraje cest nedaleko mostu přes Ohří (3. V. 2006 *Trávníček*, OL). – **5b. Roudnické písky:** Libotenice, loučka u SV okraje obce (3. V. 2006 *Trávníček*, OL). – **6. Džbán:** Kalivody, trávniky v okolí rybníka na Z okraji obce (16. V. 1985 *Štěpánek*, PRA). – Doksy, louka u rybníka (J od rybníka) poblíž JZ okraje obce (30. IV. 2004 *Trávníček*, OL). – **7a. Libochovická tabule:** Podluský, trávniky u mostu přes potok Čepel ve středu obce (3. V. 2006 *Trávníček*, OL). – Stradonice, trávniky ve středu obce (3. V. 2006 *Trávníček*, OL). – **7b. Podřipská tabule:** Nová Ves (u Veltrus), trávniky a okraje silnice v S části obce (3. V. 2006 *Trávníček*, OL). – **7c. Slánská tabule:** Zeměchy u Kralup nad Vltavou, loučka V od silnice u S okraje obce (30. IV. 2004 *Trávníček*, OL). – Jarpice, louka S od silnice do obce Horní Kamenice při Z okraji obce (3. V. 2006 *Trávníček*, OL). – **7d. Bělohorská tabule:** Tachlovice, louka u potoka poblíž JV okraje obce (30. IV. 2004 *Trávníček*, OL). – Svárov,

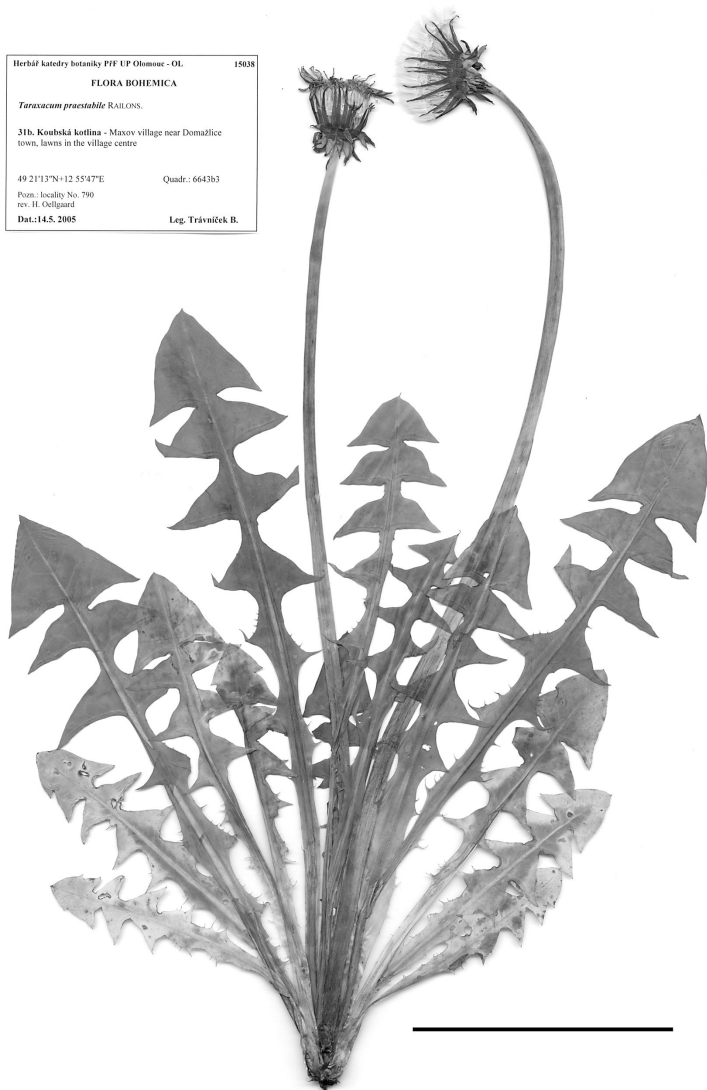
loučka u Z okraje rybníka v obci (30. IV. 2004 *Trávníček*, OL). – **8. Český kras:** Praha, Hlubočepy, louky v Prokopském údolí (8. V. 1995 *Štěpánek*, PRA). – Praha, Klukovice, trávníky v obci, ca 320 m n. m. (1. V. 1989 *Štěpánek*, PRA, *Taraxaca Exsiccata*, no. 695). – Tmaň, louka na levém břehu Suchomastského potoka ca 300–400 m S od Havlíčkova Mlýna, ca 280 m n. m. (7. V. 2005 *Štěpánek*, PRA, PRC, no. det. 16593). – Tmaň, louka u silnice mezi obcemi Koněprusy a Slavíky, u SSZ okraje lesa, ca 600 m Z od Havlíčkova Mlýna, ca 320 m n. m. (7. V. 2005 *Štěpánek et al.*, PRA, no. det. 16619). – Jarov, louka poblíž hřbitova na JZ okraji obce, ca 330 m n. m. (7. V. 2005 *Štěpánek*, PRA, PRC, no. det. 16614). – Solopysky, loučky podél potoka v JV části obce (30. IV. 2004 *Trávníček*, OL). – Karlova Huť, loučka u SZ okraje vodní nádrže Suchomasty, V od obce (4. V. 2005 *Trávníček*, OL). – Sv. Jan pod Skálou, trávníky v obci (5. V. 1990, *Štěpánek & Štěpánková*, PRA). – **9. Dolní Povltaví:** Vodochody, trávníky Z od silnice v J části obce (1. V. 2004 *Trávníček*, OL). – Praha, Bohnice, trávník v parku 1,8 km V (–VSV) od železniční stanice Praha–Sedlec (30. IV. 2005 *Trávníček*, OL). – Praha, Motol, trávníky na J svahu Motolského údolí, ca 300 m n. m. (24. et 27. IV. 1986, *Štěpánek*, PRA). – **10a. Jenštejnská tabule:** Praha, Ďáblice, Ďáblický vrch (Ládví, 358,9 m), loučky a úhory ve V části, 320–350 m n. m. (4. V. 2003 *Štěpánek & Marek*, PRA, no. det. 16578). – Měšice, trávníky a okraje cesty 1 km JJV od železniční stanice (1. V. 2004 *Trávníček*, OL). – Praha, Vinoř, trávník u silnice na Kbely poblíž JZ okraje obce (30. IV. 2005 *Trávníček*, OL). – **10b. Pražská kotlina:** Koloděje, trávníky u zámku v obci (1. V. 2004 *Trávníček*, OL). – **11a. Všetatské Polabí:** Lobkovice u Neratovic, vlhká louka 1 km V od železniční stanice v Lobkovicích (1. V. 2004 *Trávníček*, OL). – Lázně Toušeň, trávník u křižovatky 1,2 km SZ od železniční stanice, poblíž samoty Kabelín (30. IV. 2005 *Trávníček*, OL). – Benátecká Vrutice, louka podél potoka nedaleko od JZ okraje obce (1. V. 2006 *Trávníček*, OL). – **11b. Poděbradské Polabí:** Hradištko u Nymburka, travnatá hráz u stavidla na pravém břehu Labe, SV od obce (29. IV. 2002 *Trávníček*, OL). – Bobnice, trávníky a okraje cest ve středu obce (28. IV. 2006 *Trávníček*, OL). – **12. Dolní Pojizeří:** Mělnická Vrutice, vlhké louky v aluvii Pšovky u Z okraje obce (1. V. 2004 *Trávníček*, OL). – Chotětov, loučka u silnice do obce Hřívno při JZ okraji obce (1. V. 2006 *Trávníček*, OL). – **13a. Rožďalovická tabule:** Bělušice, loučka na J okraji obce (29. IV. 2002 *Trávníček*, OL). – Dlouhopolsko, louka mezi silnicí do obce Žehuň a Dlouhopolským rybníkem u JZ okraje obce (28. IV. 2006 *Trávníček*, OL). – Doubravany, trávníky ve středu obce (1. V. 2006 *Trávníček*, OL). – Rejšice, louka J od rybníka při JV okraji obce (1. V. 2006 *Trávníček*, OL). – **14a. Bydžovská pánev:** Úlibice, vlhká louka u potoka 0,5 km ZJZ od osady Na Špici, JV od obce (5. V. 2004 *Trávníček*, OL). – Popovice, louky u silnice na okraji obce (1. V. 2003 *Trávníček*, OL). – Roudnice, trávníky v obci (1. V. 2003 *Trávníček*, OL). – Chlumec nad Cidlinou, trávníky a okraje cest u silnice do obce Kladruby poblíž mostu přes Cidlinu (28. IV. 2006 *Trávníček*, OL). – **15b. Hradecké Polabí:** Mokré, loučky u potoka Dědina 1,5 km Z od obce (4. V. 2001 *Trávníček*, OL). – **15c. Pardubické Polabí:** Svítkov, louka nedaleko železniční stanice (26. IV. 2002 *Trávníček*, OL). – Moravany, louky podél železnice na Uhersko, 0,3–1,5 km od železniční stanice Moravany (26. IV. 2002 *Trávníček*, OL). – Chroustovice, louka 0,3 km SV od osady Žilovice, JJZ od obce (28. IV. 2004 *Trávníček*, OL). – Mravín, louky na Z okraji obce (11. V. 1997 *Trávníček*, OL). – **20a. Bučovická pahorkatina:** Křižanovice, louka u silnice na Rašovice (25. IV. 1998 *Trávníček*, OL). – Nesovice, vlhká louka v aluvii Litavy na okraji obce (3. V. 1997 *Trávníček*, OL). – **21a. Hanácká pahorkatina:** Grygov, okraje cesty mezi železniční stanicí a přírodní rezervací „U Střežkova lomu“ (25. IV. 2002 *Trávníček*, OL). – Grygov, přírodní rezervace „U Střežkova lomu“ (28. IV. 2005 not. *Trávníček*). – Chvalkovice na Hané, trávník u silnice Dřevnovice – Ivanovice v obci (29. IV. 1999 *Trávníček*, OL). – **21b. Hornomoravský úval:** Kojetín, u řeky Moravy (26. IV. 1999 *Trávníček*, OL). – Lobodice, loučky v lese 1,7 km JV od obce (1. V. 1997 *Trávníček*, OL). – Olomouc, ulice Šlechtitelů (29. IV. 1998 *Trávníček*, OL). – Olomouc, Šmeralova ulice (1995 *Trávníček*, OL). – Boleleou, trávníky a okraje cesty při V okraji obce (27. IV. 2005 *Trávníček*, OL). – **25a. Krušnohorské podhůří vlastní:** Srní, louky u Z okraje obce (20. V. 2006 *Trávníček*, OL). – Výsluní, trávníky, louky a okraje cest v S části obce (21. V. 2006 *Trávníček*, OL). – Boleboř, louka u potoka blízko křižovatky 0,6 km SZ od obce (21. V. 2006 *Trávníček*, OL). – **26. Český les:** Česká Kubice, louka 1 km JZ od železniční stanice (14. V. 2005 *Trávníček*, OL). – Nemanice, pastviny mezi silnicí a potokem 1 km

JZ (–JJZ) od obce (14. V. 2005 *Trávníček*, OL). – Rybník, trávníky v obci (14. V. 2005 *Trávníček*, OL). – Krásné, louky a trávníky v obci, 670–690 m n. m. (17. V. 1997 *Kirschner & Štěpánek*, PRA). – **27. Tachovská brázda**: Chodov, pastvina u silnice na Výhledy 1,6 km JJZ od železniční stanice (14. V. 2005 *Trávníček*, OL). – **28a. Kynšperská vrchovina**: Březová, trávník v obci (14.V.1985 *Štěpánek*, PRA). – **28b. Kaňon Teplé**: Stanovice, trávníky ve středu obce (20. V. 2006 *Trávníček*, OL). – Horní Slavkov, louky u silnice 1,5 km SV od železniční stanice (20. V. 2006 *Trávníček*, OL). – **28d. Toužimská vrchovina**: Klášter u Teplé, louky v údolí potoka Teplá u kláštera (15. V. 1992 *Trávníček*, OL). – Nežichov, louky u silnice 0,5–1 km JZ od obce, ca 630 m n. m. (15. V. 1992 *Trávníček*, OL). – **28f. Svojšínská pahorkatina**: Konstantinovy Lázně, trávníky a louky v parku v centru města (14. V. 1993 *Kirschner & Trávníček*, PRA, *Taraxaca Exsiccata*, no. 697). – Konstantinovy Lázně, podél silnice a v městském parku (14. V. 1992 *Trávníček*, OL). – Konstantinovy Lázně, louka u SV okraje města, u silnice směrem na Novou Ves (15. V. 1992 *Trávníček*, OL). – Ostrov u Bezdružic, loučka u potoka u silnice 1,2 km V (–VSV) od obce, ca 530 m n. m. (14. V. 1993 *Trávníček*, OL). – **28g. Sedmihoří**: Telice, trávníky u potoka v obci (14. V. 2005 *Trávníček*, OL). – **31a. Plzeňská pahorkatina vlastní**: Klatovy, trávníky v parku u hlavní křižovatky v JV části města (13. V. 2005 *Trávníček*, OL). – **31b. Koubská kotlina**: Maxov, trávníky ve středu obce (14. V. 2005 *Trávníček*, OL). – **32. Křivoklátsko**: Hředle, louky v okolí Stroupínského mlýna v údolí Stroupínského potoka, 290–310 m n. m. (8. V. 1998 *Kirschner, Ollgaard, Štěpánek & Trávníček*, PRA, PR, PRC). – Nový Jáchymov, louka nad rybníkem, poblíž silnice Karlov – Nový Jáchymov, ca 750 m V od osady Karlov, ca 380 m n. m. (8. V. 1998 *Kirschner, Ollgaard, Štěpánek & Trávníček*, PRA, PR, PRC). – Osada Brejl J od Nového Strašecí, louka v údolí potůčku V od osady, 350 m n. m. (12. V. 1983 *Ollgaard, Štěpánek & Kirschner*, PRA). – **33. Branžovský hvozď**: Mezholezy, pastvina u Z okraje obce, J od silnice do Kdyně (13. V. 2005 *Trávníček*, OL). – **34. Plánický hřebec**: Buršice, pastvina u silnice na Mladce 0,7 km SSV od obce (13. V. 2005 *Trávníček*, OL). – **35a. Holoubkovské Podbrdsko**: Skořice, pastviny u silnice na Trokavec 1 km JZ od obce (15. V. 2005 *Trávníček*, OL). – **35b. Hořovická kotlina**: Lážovice, louka u rybníka při JV okraji obce (4. V. 2005 *Trávníček*, OL). – **35c. Příbramské Podbrdsko**: Příbram, u silnice na SZ okraji města (10. V. 1990 *Štěpánek*, PRA). – Příbram, trávníky u silnice v Novém Podlesí a Oseč (10. V. 1990 *Štěpánek*, PRA). – Příbram, příkop silnice mezi osadami Nové Podlesí a Oseč (10. V. 1990 *Štěpánek*, PRA). – Jince, louky u potoka 1,3 km SSZ od železniční stanice (4. V. 2005 *Trávníček*, OL). – **36a. Blatensko**: Blatná, louky Z od silnice Blatná – Blatenka, ca 0,6–1 km JJZ od zámku v Blatné (7. V. 1994 *Štěpánek*, PRA). – **36b. Horažďovicko**: Komušín, louka při okraji osady, ca 490 m n. m. (2004 *Žila*, herb. Žila). – **37e. Volýňské Předšumaví**: Strakonice, trávníky v centru města (7. V. 1994 *Štěpánek*, PRA). – **37f. Strakonické vápence**: Rovná, vlhké louky (přírodní rezervace) poblíž rybníka na SZ okraji obce (7. V. 1994 *Trávníček*, OL). – **39. Třeboňská pánev**: Turovec, louka Z od silnice na J okraji obce (9. V. 2004 *Trávníček*, OL). – Červená Lhota, trávník u parkoviště v obci, 490 m n. m. (13. V. 2006 *Trávníček*, OL). – **41. Střední Povltaví**: Sedlice, louka S od silnice na Želiv u SZ okraje obce Sedlice (7. V. 2004 *Trávníček*, OL). – Pičín, louka u silnice do Kotečnic poblíž JV okraje obce (4. V. 2005 *Trávníček*, OL). – Nový Knín, louka u obce Kozi Hory, ca 420 m n. m. (14. V. 1989 *Štěpánek*, PRA). – Osečany u Sedlčan, trávníky a okraje cesty poblíž SV okraje obce (4. V. 2005 *Trávníček*, OL). – **42a. Sedlčansko-milevská pahorkatina**: Uhřetice, loučka u potoka poblíž J okraje obce (8. V. 2004 *Trávníček*, OL). – **42b. Táborsko-vlašimská pahorkatina**: Arnešovice, louka u potoka na JV okraji obce (7. V. 2004 *Trávníček*, OL). – Petrovice, loučka u rybníka (S od silnice) 1,7 km V (–VJV) od obce (8. V. 2004 *Trávníček*, OL). – Maršov, louka u silnice na Lom 0,4 km S od obce Maršov (9. V. 2004 *Trávníček*, OL). – **43a. Čertovo břemeno**: Alenina Lhota, louky V od silnice na Cunkov (8. V. 2004 *Trávníček*, OL). – **43b. Miličimská vrchovina**: Horní Borek, louka J od silnice na Miličín JV od obce (8. V. 2004 *Trávníček*, OL). – **45a. Loveckovické středohoří**: Proboštov, pastvina u silnice na Rydeč poblíž JV okraje obce (3. V. 2005 *Trávníček*, OL). – **46a. Děčínský Sněžník**: Tisá, trávníky a okraje silnice ve středu obce (21. V. 2006 *Trávníček*, OL). – **46c. Růžovská tabule**: Růžová, trávníky v obci, 300–320 m n. m. (15. V. 1997 *Bauer & Štěpánek*, PRA). – **46d. Jetřichovické skalní město**: Jetřichovice, louka u hospůdky „Švýcarský dvůr“ (10. V. 1994 *Härtel, Bauer & Štěpánek*, PRA). –

51. Polomené hory: Tupadly, loučka a trávníky Z od silnice na Mělník při J okraji obce (3. V. 2005 *Trávníček*, OL). – Bukovec u Dubé, louka u potoka (u silnice) poblíž JV okraje osady (3. V. 2005 *Trávníček*, OL). – **56e. Červenokostecké Podkrkonoší:** Radeč, louka u silnice do obce Starý Rokytník, poblíž hřbitova 0,5 km S od obce (17. V. 2006 *Trávníček*, OL). – **57a. Bělohradsko:** Červená Třemešná, louka V od silnice 0,5 km JJV od křižovatky v obci (5. V. 2004 *Trávníček*, OL). – **58b. Polická kotlina:** Náchod, trávníky u rybníka u silnice do obce Dolní Radechová (17. V. 2006 *Trávníček*, OL). – **61a. Křivina:** Rašovice, louky na JV okraji obce (4. V. 2001 *Trávníček*, OL). – **62. Litomyšlská pánev:** Domoradice, louka u silnice v údolí 1 km JJV od obce (11. V. 1997 *Trávníček*, OL). – Sruby, louka u nadjezdu železnice 1,5 km V (–VJV) od železniční stanice (11. V. 1997 *Trávníček*, OL). – **63a. Žambersko:** Ostrov, louka u silnice v JV části obce (6. V. 1999 *Trávníček*, OL). – **63f. Českotřebovský úval:** Dlouhá Třebová, louky u silnice 1 km JJV od železniční stanice (6. V. 2002 *Trávníček*, OL). – **64a. Průhonická plošina:** Průhonice, louka před zámkem, ca 320 m n. m. (24. IV. 1989 *Štěpánek*, PRA, *Taraxaca Exsiccata*, no. 694). – Průhonice, trávníky v zahradě na V okraji obce nazývaném Chotobuz, ca 320 m n. m. (24. IV. 1989 *Kirschner & Štěpánek*, PRA; IV. 1998 *Štěpánek*, PRA). – Průhonice, trávníky v Z části obce (IV. 1989 *Kirschner & Štěpánek*, PRA). – **64b. Jevanská plošina:** Kostelec u Křížků, loučka na J břehu rybníka u JV okraje obce (4. V. 2005 *Trávníček*, OL). – **64c. Černokostecký perm:** Mrzky, trávníky a okraje silnice při J okraji obce (1. V. 2006 *Trávníček*, OL). – **65. Kutnohorská pahorkatina:** Bohouňovice I, travnatý sad vlevo od silnice na Hranice (29. IV. 2002 *Trávníček*, OL). – Ronov nad Doubravou, louka J od silnice na Žleby u Z okraje obce (28. IV. 2004 *Trávníček*, OL). – **66. Hornosázavská pahorkatina:** Hostkovice, trávníky v obci (10. V. 2006 *Trávníček*, OL). – Hroznětín, louka S od silnice do obce Tunochody (u statku) (10. V. 2006 *Trávníček*, OL). – Miřátky, louky J od silnice do obce Habry 1,3 km SZ (–ZSZ) od obce, u Jiříkovského potoka (10. V. 2006 *Trávníček*, OL). – **67. Českomoravská vrchovina:** Horní Pěna (u Jindřichova Hradce), louka 1,5 km J (–JJV) od obce mezi silnicí směr Čiměř a lesem, 535 m n. m. (12. V. 2006 *Trávníček*, OL). – Nová Včelnice, louka u zemědělského objektu při V okraji obce u silnice směr Zdešov, 520 m n. m. (13. V. 2006 *Trávníček*, OL). – Obrataň, louka u silnice směr Nechyba u J okraje obce, 600 m n. m. (13. V. 2006 *Trávníček*, OL). – Olešná u Pelhřimova, trávníky a okraje silnice v Z části obce (poblíž potoka) (7. V. 2004 *Trávníček*, OL). – Čachnov u Hlinska, louky na V okraji lesa u JZ okraje obce, ca 650 m n. m. (17. V. 1997 *Trávníček & Bureš*, OL). – Herálec, louka u silnice na Humpolec 1,2 km Z (–ZSZ) od obce (7. V. 2000 *Trávníček*, OL). – Nadějov, louky na JV okraji obce (7. V. 2000 *Trávníček*, OL). – Popice u Jihlavy, loučka poblíž lesa u silnice 0,7 km SSZ od obce (17. V. 2001 *Trávníček*, OL). – Štoky (u Jihlavy), louky u rybníků u silnice 1,1 km S od obce (10. V. 2006 *Trávníček*, OL). – Rudolec u Polné, louka u lesa u silnice 0,7 km JZ od obce (17. V. 2001 *Trávníček*, OL). – Vyskytná u Pelhřimova, u silnice 0,8 km SZ od obce (17. V. 2001 *Trávníček*, OL). – **68. Moravské podhůří Vysočiny:** Svitávka, louka mezi silnicí a železnicí 0,5 km SZ od železniční stanice (18. V. 1996 *Trávníček*, OL). – **69a. Železnohorské podhůří:** Dolní Raškovice, loučka u potoka v obci (28. IV. 2004 *Trávníček*, OL). – Bílý Kůň, louka v údolí potoka 1 km VJV od obce (11. V. 1997 *Trávníček*, OL). – **69b. Sečská vrchovina:** Kladno, louka u silnice Krouna – Hlinsko na S okraji obce, ca 590 m n. m. (17. V. 1997 *Trávníček*, OL). – Trhová Kamenice, louka u silnice na Ždírec nad Doubravou na J okraji obce, ca 530 m n. m. (17. V. 1997 *Trávníček*, OL). – **70. Moravský kras:** Rudice, loučka u lesa u silnice 0,6 km ZJZ od obce (15. V. 2001 *Trávníček*, OL). – **71b. Dražanská plošina:** Křtiny, louky v údolí potoka poblíž arboreta 2,5 km S od obce, ca 470 m n. m. (12. V. 1994 *Trávníček*, OL). – **71c. Dražanské podhůří:** Křtiny, louky podél silnice na Jedovnice u S okraje obce, ca 440 m n. m. (12. V. 1994 *Trávníček*, OL). – **72. Zábřežsko-uničovský úval:** Třeština, vlhké louky u samoty Háj, 2 km SZ od obce, ca 250 m n. m. (12. V. 1996 *Trávníček*, OL). – **73b. Hanušovická vrchovina:** Bohdík, louka u silnice a železnice do Rudy nad Moravou (16. V. 1996 *Trávníček*, OL). – Hrabenov, u potoka poblíž silniční zatáčky SZ od vrchu Háj (631 m) (16. V. 1996 *Trávníček*, OL). – Šumperk, trávníky poblíž silničních zatáček SV od vrchu Háj (631 m), SZ od města (16. V. 1996 *Trávníček*, OL). – Moravský Karlov, louky v horní části údolí potoka v SV části obce, JZ od vrchu Jeřábek (838 m) (19. V. 1999 *Trávníček*, OL). – **74a. Vidnavsko-osoblažská pahorkatina:** Krásné Loučky, loučky podél železnice do Krmova JJV od

železniční stanice, ca 340 m n. m. (9. V. 1995 *Trávníček*, OL). – Liptaň, okraje silnice na Dívčí Hrad, ca 350 m n. m. (9. V. 1995 *Trávníček*, OL). – Vidnava, vlhká louka SV od obce, přírodní rezervace „Vidnavské loučky“, ca 230 m n. m. (2. V. 1994 *Trávníček*, OL). – **74b. Opavská pahorkatina:** Krmov, loučky podél železnice na Krásné Loučky, poblíž osady Chomýž, 340 m n. m. (9. V. 1995 *Trávníček*, OL). – Štáblovice, trávníky u železniční stanice, ca 280 m n. m. (6. V. 1993 *Trávníček*, OL). – Štáblovice, louka v přírodní rezervaci Hvozdnice, 0,5 km SV od železniční stanice, ca 280 m n. m. (6. V. 1993 *Trávníček*, OL). – Zábřeh, vlhká louka u JZ okraje obce, přírodní rezervace „Zábřežské loučky“ (6. V. 1992 *Trávníček*, OL; 8. V. 1995 *Trávníček*, OL). – Kobeřice, loučka u silnice na Sudice, u S okraje obce (2. V. 1999 *Trávníček*, OL). – Pišť, vlhká louka u křižovatky na JZ okraji obce (2. V. 1999 *Trávníček*, OL). – Děhylov, louka u SV okraje obce (1. V. 2002 *Trávníček*, OL). – Dolní Lhota, loučka u potoka poblíž křižovatky v J části obce (11. V. 2005 not. *Trávníček*). – **75. Jesenické podhůří:** Pohoř, trávníky a okraje silnice v J části obce (11. V. 2005 *Trávníček*, OL). – Hlubočec, kulturní louka poblíž V okraje obce (11. V. 2005 *Trávníček*, OL). – **76a. Moravská brána vlastní:** Lýsky, vlhké louky na levém břehu Strhance 0,4 km SV od obce, ca 210 m n. m. (3. V. 1992 *Trávníček*, OL). – Lýsky u Přerova, vlhké louky na pravém břehu Strhance 0,5 km V od obce, ca 210 m n. m. (3. V. 1992 *Trávníček*, OL). – Fulnek, louka u potoka 2,1 km S (–SSZ) od železniční stanice, 0,5 km Z od samoty Hájek (11. V. 2005 *Trávníček*, OL). – **76b. Tršická pahorkatina:** Krčmaň, louka v údolí Loučky 1 km S od obce, ca 240 m n. m. (8. V. 1993 *Trávníček*, OL). – Velký Újezd, vlhká louka 1,2 km Z od obce, ca 360 m n. m. (4. V. 1994 *Trávníček*, OL). – **77a. Ždánický les:** Mouchnice, poblíž rekreačního objektu v údolí Kyjovky 2,4 km ZJZ od obce (1. V. 2001 *Trávníček*, OL). – **77c. Chříby:** Staré Hutě, louka u silnice u JZ okraje obce (6. V. 1997 *Trávníček*, OL). – **79. Zlínské vrchy:** Pozdčehov, louka vpravo od silnice do Bratřejova (30. IV. 1998 *Trávníček*, OL). – **82. Javorníky:** Francova Lhota, louky a pastviny u JZ okraje obce (30. IV. 1998 *Trávníček*, OL). – **83. Ostravská pánev:** Dolní Lutyně, louka u potoka u osady Výšina J od obce (1. V. 2002 *Trávníček*, OL). – Šunychl, loučka u SV (–V) okraje obce (1. V. 2002 *Trávníček*, OL). – Studénka, u silnice poblíž železnice ZJZ od železniční stanice, ca 240 m n. m. (4. V. 1993 *Kaplan*, herb. *Kaplan*). – Studénka, městské trávníky mezi železniční stanicí a viaduktem v J části města, ca 230 m n. m. (4. V. 1993 *Trávníček*, OL). – **85. Krušné hory:** Vysoká Pec, louky 0,3 km Z od kostela v obci (22. V. 2004 *Trávníček*, OL). – **86. Slavkovský les:** Nová Ves (u Horního Slavkova), louka J od silnice (poblíž křižovatky) 1,5 km Z od samoty „U Myslivny“ (Z od obce) (20. V. 2006 *Trávníček*, OL). – **87. Brdy:** Planiny u Mirošova, louka při J okraji osady (15. V. 2005 *Trávníček*, OL). – Míšov, louka J od hlavní silnice poblíž JZ okraje obce (15. V. 2005 *Trávníček*, OL). – **88a. Královský hvozd:** Hojsova Stráž, trávníky v okolí kostela v obci, ca 880 m n. m. (*Štěpánek, Chán, Trávníček & Žila*, 25.–26. V. 1996, PRA). – Železná Ruda, Alžbětín, louka podél silnice, nedaleko hraničního přechodu JZ od obce, 730–750 m n. m. (25. V. 1996 *Štěpánek, Chán, Trávníček & Žila*, PRA). – **88d. Boubínsko–stožecká hornatina:** Korkusova Hut, louka u silnice poblíž obce, 846 m n. m. (11. V. 2002 *Žila*, herb. *Žila*). – **88g. Hornovltavská kotlina:** Horní Planá, osada Otice, trávníky v obci, 750 m n. m. (25. V. 1997 *Štěpánek et al.*, PRA). – Nová Pec, osada Bělá, louka na SZ svahu vrchu (kóta 781,7) na SZ okraji osady, 700–770 m n. m. (18. V. 1998 *Štěpánek, Chán & Žila*, PRA). – **90. Jihlavské vrchy:** Horní Dubenky, vlhká louka u silnice na Novou Ves na SV okraji obce, poblíž samoty Olší (15. V. 1999 *Trávníček*, OL). – Sumrakov, louka nad rybníkem u SZ okraje obce (15. V. 1999 *Trávníček*, OL). – **91. Žďárské vrchy:** Mělkovice, louka v aluvii potoka u silnice Žďár nad Sázavou – Nové Město na Moravě na J okraji Koutního lesa 1 km SV od obce, ca 640 m n. m. (16. V. 1997 *Bureš & Trávníček*, BRNU). – Polnička, louka u lesa u silnice na Račín, S od samoty „Na Zádi“ (20. V. 2001 *Trávníček*, OL). – **93c. Rýchory:** Svoboda nad Úpou, osada Antonínovo Údolí, louka u silnice u lesa (21. V. 2003 *Trávníček*, OL). – **95b. Králická hornatina:** Podlesí u Hanušovic, louky pod silnicí 2 km J od obce (19. V. 1999 *Trávníček*, OL). – **98. Nízky Jeseník:** Lomnice, trávníky u železniční stanice, ca 600 m n. m. (30. V. 1992 *Trávníček*, OL). – **99a. Radhošťské Beskydy:** Prostřední Bečva, loučky podél zeleně značené turistické stezky 1 km SV od Hákovského vrchu (671 m), ca 550 m n. m. (16. V. 1993 *Trávníček*, OL).

Herbář katedry botaniky PFF UP Olomouc - OL	15038
FLORA BOHEMICA	
<i>Taraxacum praestabile</i> RAILLON.	
31b. Koubská kotlina - Maxov village near Domažlice town, lawns in the village centre	
49 21'13"N+12 55'47"E	Quadr.: 6643b3
Pozn.: locality No. 790	
rev. H. Oehlgaard	
Dat.: 14.5.2005	Leg. Trávníček B.



Obr. 2. – *Taraxacum praestabile*, habitus, herbářový doklad, uloženo v herbáři OL (lokalita: Maxov u Domažlic); měřítko = 5 cm.

Fig. 2. – *Taraxacum praestabile*, habitus, herbarium specimen, deposited in OL herbarium (locality: SW Bohemia, village of Maxov near Domažlice); scale bar = 5 cm.

Slovensko

28. Západné Beskydy: Oravská Lesná, loučka mezi silnicí na Zákamenné a potokem Biela Orava (24. V. 2003 Trávníček & Vašut, OL).

Německo

Mecklenburg-Vorpommern: Neubrandenburg, Thurow, travnaté pole mezi obcí a jezerem (21. V. 1982 Doll & H. Øllgaard, herb. H. Øllgaard: HØ-82-329).

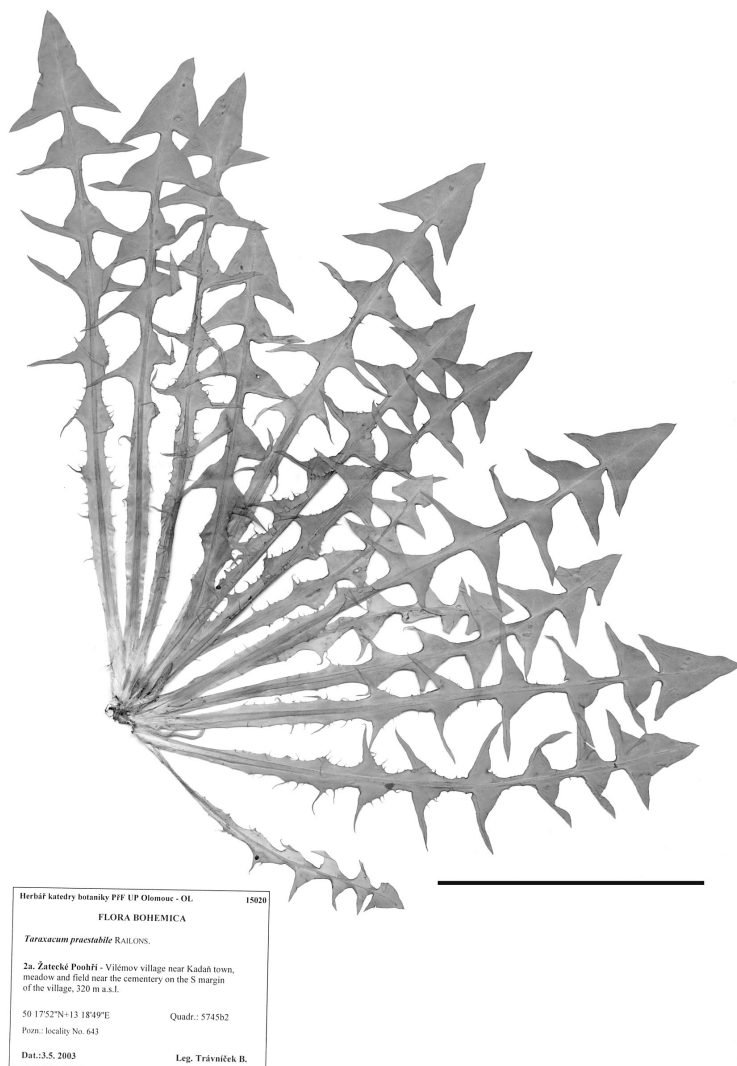
2. *Taraxacum praestabile* Rail. – pampeliška pravidelná

Taraxacum praestabile Rail. Arch. Soc. Zool.-Bot. Fenn. Vanamo 17: 164, 1962. – Syn.: *T. tumentifrons* Rail. Ann. Bot. Fennici 1: 144, 1964.

Po stránce morfologické patří tento druh k nepříliš nápadným zástupcům sekce *Ruderalia*. Vyznačuje se obvykle bohatými růžicemi jasně až trochu našedle zelených, jen slabě chlupatých listů bez výraznějších skvrn. Čepel listů je zpravidla poměrně široká (2,6–3,6× delší než široká), jednoduše peřenosečná ve zřetelně rozlišené úkrojky a interlobia, obvykle bez nápadnějších zubů nebo zářezů. Koncový úkrojek listové čepele je středně velký nebo až dosti velký, obvykle trojúhelníkovitý až trojúhelníkovitě přílbovitý. Postranních úkrojků je nejčastěji 4–6 na každé straně, obvykle jsou ostře špičaté, rovnovážně odstálé nebo jen velmi mírně šikmo dolů směřující. Interlobia jsou nezvlněná, zpravidla zřetelně tmavě lemovaná, jinak však většinou nezbarvená; střední žilka listu je jen v dolní třetině růžovofialově zbarvená. Řapík je v dolní části úzce, výše až široce křídlatý, velmi pozvolna v čepel přecházející, dosti výrazně světle růžově fialový. Úbory jsou velké, (4,5–)5,0–6,0 cm v průměru. Vnější zákrovní listeny jsou vejčitě kopinaté, šikmo dolů skloněné až dolů svěšené, mnohdy esovitě prohnuté, jinak ± ploché, nezkroucené, na líci poměrně světle zelené, trochu ojiněné, po odkvětu zelené nebo slabě hnědočerveně naběhlé, s úzkým, avšak poměrně zřetelným, bělavým lemem.

Taraxacum praestabile je vzhledově dosti podobné druhům *T. crassum* H. Øllg. & Trávníček a *T. hepaticum*, které oba patří k běžným středoevropským druhům pampelišek. Od obou těchto taxonů se odlišuje listovým řapíkem velmi znenáhla přecházejícím v čepel (to je patrné zejména u vnějších listů) a výrazněji bělavě lemovanými vnějšími zákrovními listeny; z hlediska postavení těchto listů je *T. praestabile* intermediární mezi oběma uvedenými porovnávanými druhy – u *T. hepaticum* jsou listeny nepravidelně dolů svěšené nebo některé až pod úbor ohnuté, u *T. crassum* bývají obvykle jen mírně šikmo dolů směřující nebo jsou téměř rozestálé. Od *T. crassum* se druh dále ještě odlišuje tmavšími listy, v interlobiích nezvlněnými a vnějšími listeny méně výrazně bělavě ojiněnými, od tmavolistého druhu *T. hepaticum* se liší naopak světlejšími listy a interlobii zpravidla bez výraznějšího tmavého zbarvení.

Pojednáváný druh byl na území ČR nalézán a studován v přírodě na řadě lokalit v posledních asi 7–8 letech a nejprve považován za druh nový pro vědu. S pomocí předního evropského znalce rodu *Taraxacum*, H. Øllgaard, se podařilo tento taxon nejprve ztotožnit s popsáním, do nedávné doby však prakticky neznámým druhem *T. praestabile* Rail. (cf.



Obr. 3. – *Taraxacum praestabile*, habitus, herbarový doklad, uloženo v herbáři OL (lokalita: Vilémov u Kadaňe); měřítko = 5 cm.

Fig. 3. – *Taraxacum praestabile*, habitus, herbarium specimen, deposited in OL herbarium (locality: NW Bohemia, village of Vilémov near Kadaň); scale bar = 5 cm.

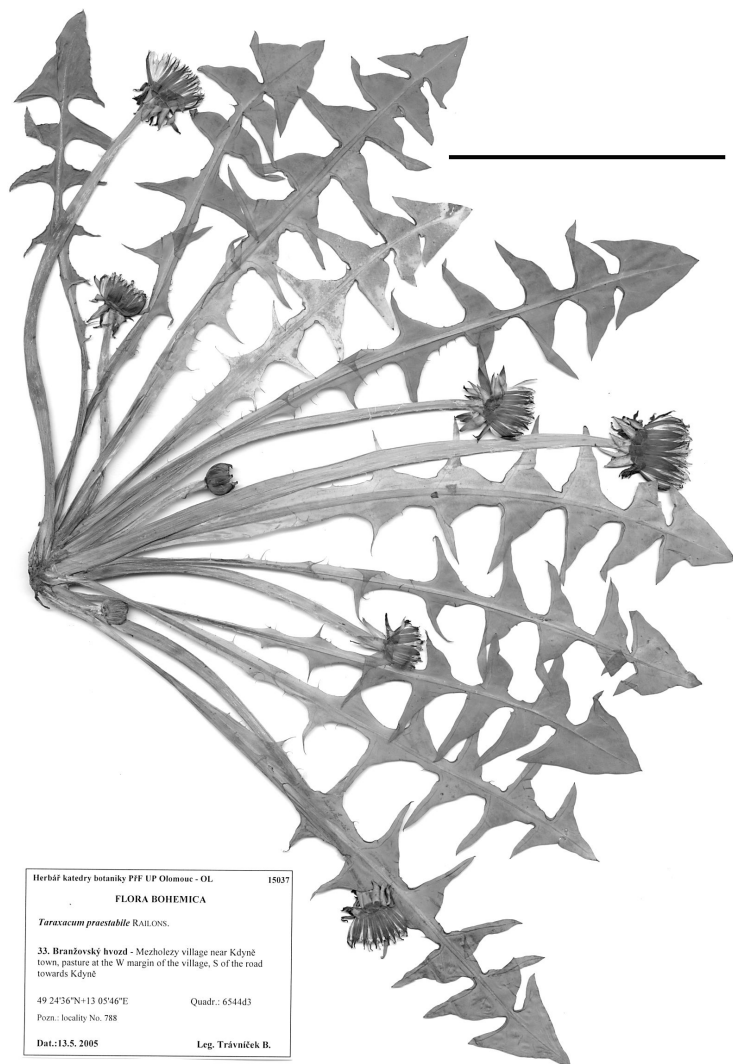
Railonsala 1962). Jak ukazuje materiál nashromážděný především z území ČR, *T. praestabile* je druhem značně plastickým v utváření listové čepele. Rostliny, které se nejvíce podobají morfotypu tvořícímu typový materiál jména, mají spíše nižší počet postranních úkrojků, které jsou poměrně široké, kratší interlobia a koncový úkrojek s horními okraji často konvexními, případně mírně esovitě prohnutými. Takovéto rostliny (viz obr. 2) nejsou v populacích druhu u nás příliš hojné. Lze říci, že druhý extrém v plasticitě utváření listů představuje morfotyp s větším počtem užších postranních úkrojků, delšími interlobii a koncovým úkrojkem s konkávními horními okraji (viz obr. 3). Tento typ, v populacích u nás ještě vzácnější, byl podle našeho zjištění rovněž popsán A. Railonsalou, a to o 2 roky později než *T. praestabile* (Railonsala 1964), pod druhovým jménem *T. tumentifrons*. Druh *T. praestabile* při jeho popisu uvádí Railonsala pouze z jediné lokality (= lokality holotypu) z okolí obce Kaskinen na pobřeží Botnického zálivu v jihozápadním Finsku. *Taraxacum tumentifrons* je v protologu jména zmíněno ze 3 lokalit, z nichž jedna leží také v blízkosti zmíněné obce Kaskinen a další 2 se nacházejí rovněž na pobřeží Botnického zálivu. Měli jsme možnost shlédnout jednak originální materiál (3 herbářové listy) vztahující se ke jménu *T. praestabile*, který je uložený v herbáři v Helsinkách (H), a dále holotypus jména *T. tumentifrons* (z okolí obce Kristiina) a některé paratypy tohoto jména – 3 herbářové listy s rostlinami pocházejícímu z okolí obce Vaasa (vše H). Všechny doklady podle našeho názoru patří k jednomu druhu, jehož starší jméno zde používáme. Dlužno ještě dodat, že *T. praestabile* je v ČR nejhojněji zastoupeno morfotypy stojícími znakově mezi 2 výše probíranými a původně jako 2 samostatné druhy popsanými typy (viz např. obr. 4).

Druh *Taraxacum praestabile* byl nalezen na čtyřech lokalitách (viz obr. 6) na území České republiky, a to jak v Čechách tak na Moravě. Podle dosavadních zjištění se vyskytuje roztroušeně od planárního po montánní, vz. až supramontánní, stupeň (nejvýše položená lokalita byla dosud zjištěna na Šumavě u osady Nové Hutě v nadmořské výšce asi 1040 m). Údaje o výskytu *T. praestabile* dosud chybějí především z území Českomoravské vrchoviny (s výjimkou její nejzápadnější části), poměrně vzácně roste pravděpodobně na severovýchodní a východní Moravě; prozatím největší frekvence výskytu byla zaznamenána v jihozápadních Čechách, kde se tento taxon zdá být dosti hojný. Vedle území ČR byl druh doposud ve střední Evropě zjištěn na jedné lokalitě na západním a jedné na středním Slovensku (viz níže). Vzhledem k charakteru rozšíření *T. praestabile* na území ČR lze předpokládat jeho výskyt i v dalších sousedních územích středoevropského prostoru.

Přehled zaznamenaných lokalit (viz také obr. 6)

Česká republika

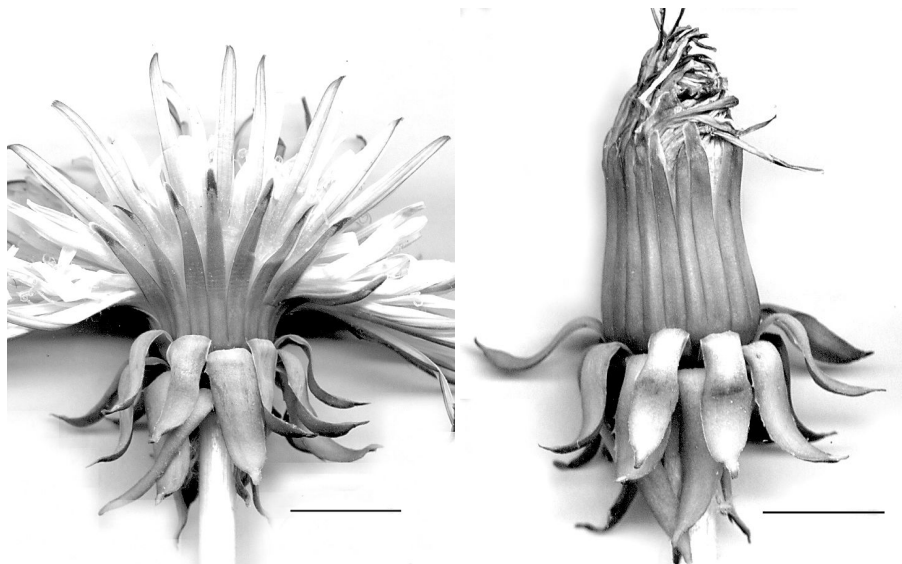
2a. Žatecké Poohří: Vilémov, louka a zarůstající pole u hřbitova na J okraji obce, 320 m n. m. (3. V. 2003 Trávníček, OL). – **4a. Lounské středohoří:** Třeбенice, travnaté zahrady 0,8 km JZ od železniční stanice (poblíž osady Kololeč) (3. V. 2006 Trávníček, OL). – **4c. Úštěcká kotlina:** Zimof, trávníky a okraje silnice v obci (3. V. 2005 Trávníček, OL). – **6. Džbán:** Ledce, trávníky na okraji obce 0,4 km V od kostela v obci (30. IV. 2004 Trávníček, OL). – **7c. Slánská tabule:** Zeměchy (u Kralup nad Vltavou), loučka V od silnice na S okraji obce (30. IV. 2004 Trávníček, OL). – **7d. Bělohorská tabule:** Tachlovice, louka u potoka poblíž JV okraje



Obr. 4. – *Taraxacum praestabile*, habitus, herbarový doklad, uloženo v herbáři OL (lokalita: Mezholezy u Kdyně); měřítko = 5 cm.

Fig. 4. – *Taraxacum praestabile*, habitus, herbarium specimen, deposited in OL herbarium (locality: SW Bohemia, village of Mezholezy near Kdyně); scale bar = 5 cm.

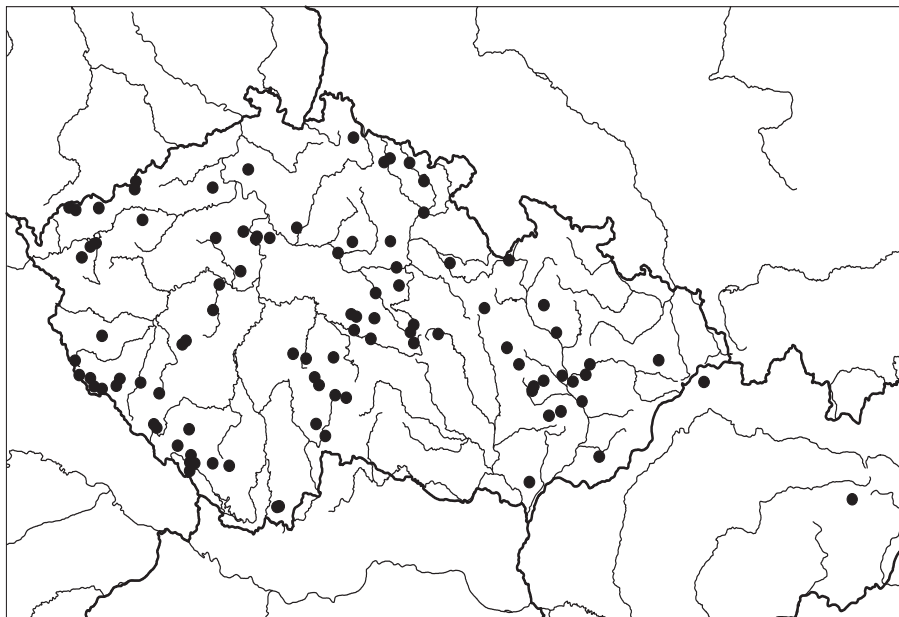
obce (30. IV. 2004 *Trávníček*, OL). – **8. Český kras:** Karlova Hut', loučka u SZ okraje vodní nádrže Suchomasty (V od obce) (4. V. 2005 *Trávníček*, OL). – **9. Dolní Povltaví:** Větrušice, okraje silnice na SV okraji obce (1. V. 2004 *Trávníček*, OL). – Vodochody, trávníky Z od silnice v J části obce (1. V. 2004 *Trávníček*, OL). – **10a. Jenštejnská tabule:** Měšice, trávníky a okraje silnice 1 km JJV od železniční stanice (1. V. 2004 *Trávníček*, OL). – **11b. Poděbradské Polabí:** Libice nad Cidlinou, louka mezi Červeným jezerem a Leknínovou tůň v Libickém luhu 0,5 km ZSZ od hájovny Douděrka (2004 *Rydlo*, ROZ). – **12. Dolní Pojizeří:** Předměčice nad Jizerou, loučka S od silnice do obce Tuřice (1. V. 2006 *Trávníček*, OL). – **13a. Rožďalovická tabule:** Dlouhopolsko, louka mezi silnicí do obce Žehuň a Dlouhopolským rybníkem u JZ okraje obce (28. IV. 2006 *Trávníček*, OL). – **14a. Bydžovská pánev:** Roudnice, trávníky v obci (1. V. 2003 *Trávníček*, OL). – **15a. Jaroměřské Polabí:** Starý Ples, louky u silnice při V okraji obce (4. V. 2001 *Trávníček*, OL). – **15c. Pardubické Polabí:** Svítkov, louka u železniční stanice (26. IV. 2002 *Trávníček*, OL). – **18a. Dyjsko-svratecký úval:** Prušánky, trávníky v obci nedaleko koupaliště v SV části obce (27. IV. 2003 *Trávníček*, OL). – **19. Bílé Karpaty stepní:** Nivnice, trávníky v parčíku na břehu Nivničky v JZ části obce (25. IV. 2000 *Trávníček*, OL). – **21a. Hanácká pahorkatina:** Kelčice, V část obce (29. IV. 1999 *Trávníček*, OL). – **21b. Hornomoravský úval:** Vlkoš, louka u lesa 2 km Z (–ZJZ) od kostela v obci (28. IV. 2005 *Trávníček*, OL). – Záhlnice, louky 1 km JZ od obce (24. IV. 2000 *Trávníček*, OL). – Tovačov, trávníky a louky v JV části města (26. IV. 2004 *Trávníček*, OL). – **25a. Krušnohorské podhůří vlastní:** Jáchymov, louky a okraje cesty směr Mariánská 1,5 km ZJZ od středu města (poblíž parkoviště u křižovatky) (20. V. 2006 *Trávníček*, OL). – Výsluní, trávníky, louky a okraje cest v S části obce (21. V. 2006 *Trávníček*, OL). – **26. Český les:** Česká Kubice, louka 1 km JZ od železniční stanice (14. V. 2005 *Trávníček*, OL). – Nemanice, pastviny mezi silnicí a potokem 1 km JZ (–JJZ) od obce (14. V. 2005 *Trávníček*, OL). – Rybník, trávníky v obci (14. V. 2005 *Trávníček*, OL). – **27. Tachovská brázda:** Chodov, pastvina u silnice na Výhledy 1,6 km JJZ od železniční stanice (14. V. 2005 *Trávníček*, OL). – **28b. Kaňon Teplé:** Stanovice, trávníky ve středu obce (20. V. 2006 *Trávníček*, OL). – Horní Slavkov, louky u silnice 1,5 km SV od železniční stanice (20. V. 2006 *Trávníček*, OL). – **28g. Sedmihoří:** Telčice, trávníky u potoka v obci (14. V. 2005 *Trávníček*, OL). – **31a. Plzeňská pahorkatina vlastní:** Klatovy, trávníky v parku poblíž hlavní křižovatky v JV části města (13. V. 2005 *Trávníček*, OL). – **31b. Koubská kotlina:** Maxov, trávníky ve středu obce (14. V. 2005 *Trávníček*, OL). – **33. Branžovský hvozď:** Mezholezy, pastvina u Z okraje obce, J od silnice do Kdyně (13. V. 2005 *Trávníček*, OL). – Hluboká, trávník ve středu obce (13. V. 2005 *Trávníček*, OL). – **34. Plánický hřeben:** Buršice, pastviny u silnice na Mladice 0,7 km SSV od obce (13. V. 2005 *Trávníček*, OL). – **35c. Příbramské Podbrdsko:** Jince, louky u potoka 1,3 km SSV od železniční stanice (4. V. 2005 *Trávníček*, OL). – **37e. Volyňské Předšumaví:** Ptáčkova Lhota, v obci, 814 m n. m. (10. V. 2003 *Žila*, herb. Žila). – **37g. Libínské Předšumaví:** Zbytiny, na J okraji obce, 808 m n. m. (12. V. 2002 *Žila*, herb. Žila) – **37i. Chvalšinské Předšumaví:** Ktiš, u okraje lesa poblíž silnice na Smědeč, 787 m n. m. (12. V. 2002 *Žila*, herb. Žila). – **42b. Tábořsko–vlašimská pahorkatina:** Arnešovice, louka u potoka poblíž JV okraje obce (7. V. 2004 *Trávníček*, OL). – Petrovice, loučka u rybníka (S od silnice) 1,7 km V (–VJV) od obce (8. V. 2004 *Trávníček*, OL). – **56b. Jilemnické Podkrkonoší:** Horní Lánov, trávníky a okraje silnice v obci (17. V. 2004 *Trávníček*, OL). – Vrchlabí, vlhká louka J od silnice do Valterčic, S od rybníka (17. V. 2004 *Trávníček*, OL). – **56e. Červenokostelecké Podkrkonoší:** Radeč, louka u silnice do obce Starý Rokytník, poblíž hřbitova 0,5 km S od obce (17. V. 2006 *Trávníček*, OL). – **61b. Týnišťský úval:** Rajec, louky při silnici Z od obce (2. V. 2000 *Trávníček*, OL). – **63i. Hřebečovská vrchovina:** Dětrichov, trávník u silnice ve V části obce zvané Víska (6. V. 1999 *Trávníček*, OL). – **63l. Malá Haná:** Úsobro, trávníky v J části obce (15. V. 2001 *Trávníček*, OL). – **65. Kutnohorská pahorkatina:** Ronov nad Doubravou, louka J od silnice na Žleby při Z okraji obce (28. IV. 2004 *Trávníček*, OL). – **66. Hornosázavská pahorkatina:** Babice, louky podél Sázavy při V okraji obce (10. V. 2006 *Trávníček*, OL). – Vilémovice, louky u potoka 0,5 km J od obce (10. V. 2006 *Trávníček*, OL). – Hostkovice, trávníky v obci (10. V. 2006 *Trávníček*, OL). – Hroznětin, louka S od silnice do obce Tunochohy (u statku) (10. V. 2006 *Trávníček*, OL). – Mířátky, louky J od silnice do obce Habry 1,3 km SZ (–ZSZ) od obce, u Jiřkovského potoka (10. V. 2006 *Trávníček*, OL). – **67. Českomoravská vrchovina:** Františkov u Mladé Vožice, louka u rybníka poblíž S okraje obce (8. V.



Obr. 5. – *Taraxacum praestabile*, a – kvetoucí úbor, b – odkvétající úbor (lokality: Stolany u Chrudimi); měřítko = 1 cm.

Fig. 5. – *Taraxacum praestabile*, a – flowering capitulum, b – capitulum at the end of flowering (locality: E Bohemia, village Stolany near Chrudim); scale bar = 1 cm.

2004 *Trávníček*, OL). – Horní Pěna (u Jindřichova Hradce), louka 1,5 km J (–JJV) od obce mezi silnicí směr Čiměř a lesem, 535 m n. m. (12. V. 2006 *Trávníček*, OL). – Děbolín, trávník u silnice směr Jindřichův Hradec při V okraji obce, 510 m n. m. (12. V. 2006 *Trávníček*, OL). – Polesí (u Počátků), louka při silnici směr Bělá 1,2 km S od obce, 690 m n. m. (13. V. 2006 *Trávníček*, OL). – Pelec (u Kamenice nad Lipou), trávník kolem návesního rybníka v osadě, 660 m n. m. (13. V. 2006 *Trávníček*, OL). – Svatava (u Černovic), trávníky v Z části obce, 640 m n. m. (13. V. 2006 *Trávníček*, OL). – Obrataň, louka u silnice směr Nechyba u J okraje obce, 600 m n. m. (13. V. 2006 *Trávníček*, OL). – **69a. Železnohorské podhůří:** Stolany, pastvina u silnice 0,2 km S od rybníka v obci (28. IV. 2004 *Trávníček*, OL). – **69b. Sečská vrchovina:** Košínov, louky v nivě Černého potoka vpravo od silnice do Chlumu, 0,5 km Z od obce (9. V. 2002 *Trávníček & Bureš*, OL). – **71b. Drahanská plošina:** Malé Hradisko, louka u zatáčky silnice při JV okraji obce (17. V. 2001 *Trávníček*, OL). – **71c. Drahanské podhůří:** Zelená Hora, loučka mezi silnicí a lesem 0,4 km JV od osady Kotáry, SSZ od obce (29. IV. 1999 *Trávníček*, OL). – Podivice, loučka u potoka 0,7 km V od obce, u silnice (29. IV. 1999 *Trávníček*, OL). – **72. Zábřežsko-uničovský úval:** Břežce, trávníky v obci (29. IV. 2001 *Trávníček*, OL). – Šumvald, louka při S okraji Šumvaldského rybníka (29. IV. 2001 *Trávníček*, OL). – **73b. Hanušovická vrchovina:** Dolní Hedeč, louky v okolí silnice do Horní Orlice při J okraji obce (19. V. 1999 *Trávníček*, OL). – **76a. Moravská brána vlastní:** Prusy, louka mezi silnicí Pferov – Dřevohostice a rybníkem 0,7 km SSZ od obce (27. IV. 2000 *Trávníček*, OL). – Sušice, louka na svahu nad silnicí 0,2 km SV od osady Kudlov (27. IV. 2000 *Trávníček*, OL). – **77b. Litenčické vrchy:** Nítkovice, trávníky u křižovatky v obci (1. V. 2001 *Trávníček*, OL). – Troubky, loučka u křižovatky při V okraji obce (1. V. 2001 *Trávníček*, OL). –



Obr. 6. – Dosud známé rozšíření *Taraxacum praestabile* ve střední Evropě.

Fig. 6. – Hitherto known distribution of *Taraxacum praestabile* in Central Europe.

84a. Beskydské podhůří: Trojanovice, louky při silnici ca 2,3 km JZ (–Z) od hlavní křižovatky v S části obce, v osadě Buzkovice (4. V. 2000 *Trávníček*, OL). – **85. Krušné hory:** Rudné, louky 0,3 km Z od kostela v obci (22. V. 2004 *Trávníček*, OL). – Přebuz, pastviny a okraje silnice poblíž kostela v obci (22. V. 2004 *Trávníček*, OL). – Hora Svatého Šebestiána, trávníky a okraje cest v SV části obce (21. V. 2006 *Trávníček*, OL). – **86. Slavkovský les:** Nová Ves (u Horního Slavkova), louka J od silnice (poblíž křižovatky) 1,5 km Z od samoty „U Myslivny“ (Z od obce) (20. V. 2006 *Trávníček*, OL). – **87. Brdy:** Planiny u Mírošova, louka u J okraje osady (15. V. 2005 *Trávníček*, OL). – Míšov, louka J od hlavní silnice u JZ okraje obce (15. V. 2005 *Trávníček*, OL). – **88b. Šumavské pláně:** Nové Hutě, na S okraji obce, 1040 m n. m. (11. V. 2002 *Žíla*, herb. Žíla). – Dobrá Voda u Hartmanic, louka při silniče 2 km JJV od obce, ca 980 m n.m. (19. V. 2002 *Trávníček*, OL). – Dobrá Voda u Hartmanic, louka 2 km Z od osady, poblíž samoty Rovina, J od silnice (19. V. 2002 *Trávníček*, OL). – **88d. Boubínsko–stožecká hornatina:** Kubova Huť, trávníky v obci, ca 1000 m n. m. (18. V. 2002 *Trávníček*, OL). – Hliniště, louka S od silnice směr České Žleby při okraji lesa, 2,5 km JJV od osady, ca 840 m n. m. (18. V. 2002 *Trávníček*, OL). – **88g. Hornovltavská kotlina:** Zátoň, louky při okraji lesa 1 km JV od osady, ca 800 m n. m. (18. V. 2002 *Trávníček*, OL). – Horní Vltavice, louka V od silnice směr Volary, 1,5 km JJV od obce, ca 800 m n. m. (18. V. 2002 *Trávníček*, OL). – **89. Novohradské hory:** Malonty, louka ca 0,4 km S od Žižkova vrchu (714 m), ca 690 m n. m. (7. V. 2002 *M. Lepší*, CB). – Meziříčí u Malont, louky na pravém břehu Pohořského potoka V od osady, ca 760 m n. m. (7. V. 2002 *M. Lepší*, CB). – **91. Žďárské vrchy:** Polnička, louka u lesa, u silnice do Račína S od samoty Na Zádi (20. V. 2001 *Trávníček*, OL). – Sněžné, louka vpravo od silnice do Křížánek, 1,5 km SSZ od obce (20. V. 2001 *Trávníček*, OL). – Hluboká,

louka mezi ústím Štírova dolu a rybníkem Řeka (9. V. 2002 Trávníček & Bureš, OL). – **92a. Jizerské hory lesní:** Desná, trávníky u hlavní silnice 0,4 km JJZ od železničního nadjezdu ve městě (12. V. 2004 Trávníček, OL). – **93c. Ryčohory:** Svoboda nad Úpou, osada Antonínovo Údolí (Dolní Sejfy), louka u silničky u lesa (21. V. 2003 Trávníček, OL).

Slovensko

15. Slovenské rudohorie: Muráň, louka při JZ okraji obce (7. V. 2006 Trávníček, OL). – **27b. Javorníky:** Turzovka, loučka u silnice do Dlhé nad Kysucou 1,4 km JJV (–JV) od železniční stanice (10. V. 2005 Trávníček, OL).

3. *Taraxacum urbicola* Kirschner, Štěpánek & Trávníček, *Prelia* 80: 47 (2008). – pampeliška návesní

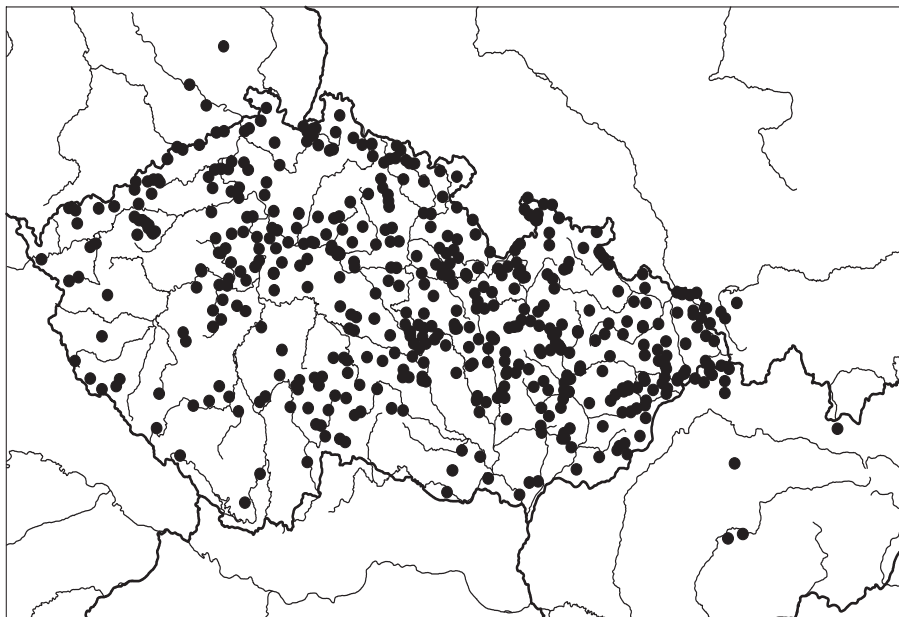
Taraxacum urbicola patří ke středně vzrostlým druhům sekce *Ruderalia*, s jasně až trochu našedle zelenými listy, pravidelně členěnými v úkrojky a interlobia. Listový řapík je nekřídlatý nebo, zejména v horní polovině, až středně široce křídlatý, dosti výrazně červeno-fialově zbarvený. Koncový úkrojek listů je obvykle velikostí nevýrazný, často s nasazenou, kopinatou špičkou. Postranních úkrojků je zpravidla 5–6 na každé straně, obvykle jsou vsřícené, jejich horní okraj je často esovitě prohnutý, zpravidla celokrajný nebo nanejvýš nevýrazně zubatý. Interlobia jsou na ploše bez nápadnějšího tmavého zbarvení, avšak na okraji dosti výrazně černavě lemovaná. Vnější zákrovní listeny jsou nepravidelně postavené, nápadně pokroucené, bez výraznějšího lemu, zelené, po odkvětu nanejvýš slabě hnědočerveně zbarvené. *Taraxacum urbicola* již bylo vyobrazeno ve dvou taraxakologických studiích: Ollgaard et al. 2002: 34 (foto herbářové rostliny) a Uhlemann 2003: 57 (perokresba; obrázek je uveden pod označením „*T. aequilobum* agg., Typ B“).

Taraxacum urbicola patří k druhům sekce *Ruderalia*, které se (alespoň ve středoevropském prostoru) vyznačují výskytem na širokém spektru stanovišť, roste od nejteplejších území termofytika po nižší polohy oreofytika. Těžiště výskytu druhu v ČR je v teplejších oblastech, často na antropicky narušovaných biotopech, zdá se, že dobře snáší i stanoviště silněji vysychající v letním období; roste od planárního po submontánní, vz. až supramontánní stupeň (výškové maximum: Šumava, Filipova Hut', ca 1100 m). *Taraxacum urbicola* je pravděpodobně dosti široce rozšířený středoevropský druh. Doposud je znám z velkého množství lokalit prakticky po celém území České republiky, dále byl nalezen v Německu (Sasku – viz také Uhlemann 2003, kde je tento taxon uváděn pod označením „*T. aequilobum* agg., Typ B“), v západní polovině Slovenska a v Polsku (také z Polska je již uváděn i v literatuře – cf. Ollgaard et al. 2002: 33, 34); viz obr. 7. Výskyt druhu lze s velkou pravděpodobností očekávat také v Rakousku.

Přehled zaznamenaných lokalit (viz také obr. 7)

Česká republika

1. Doupovská pahorkatina: Podbořanský Rohozec, trávníky v obci, ca 500 m n. m. (12. V. 1991 Štěpánek, PRA, no. det. 14196). – Kadaň, trávníky v lesoparku, 300 m n. m. (3. V. 2003 Trávníček, OL). – Kojetín u Ka-



Obr. 7. – Dosud známé rozšíření *Taraxacum urbicola* (vyjma lokalit zmíněných z Polska v práci Øllgaard et al. 2002).

Fig. 7. – Hitherto known distribution of *Taraxacum urbicola* (except Polish localities from Øllgaard et al. 2002).

daně, louka u silnice 0,4 km SV od obce, 480 m n. m. (3. V. 2003 *Trávníček*, OL). – Radonice, v obci (2002 *Žila*, herb. *Žila*). – **2a. Žatecké Poohří:** Krásný Dvůr, zámecký park, 300 m n. m. (3. V. 2003 *Trávníček*, OL). – Veliká Ves, v obci (2002 *Žila*, herb. *Žila*). – Vilémov, louka a pole poblíž hřbitova na J okraji obce, 320 m n. m. (3. V. 2003 *Trávníček*, OL). – Vitčice, náves, 285 m n. m. (3. V. 2003 *Trávníček*, OL). – **2b. Podbořanská kotlina:** Podbořany, trávníky v J části města (22. IV. 1990 *Štěpánek*, PRA, no. det. 14219). – Podbořany, trávníky na hřbitově na V okraji města, ca 340 m n. m. (12. V. 1991 *Štěpánek*, PRA, no. det. 14197). – Hlubany, louky na okraji obce, ca 330 m n. m. (12. V. 1991 *Štěpánek*, PRA, no. det. 14198). – **3. Podkrušnohorská pánev:** Chomutov, polní cesta na JJZ okraji města (u hřbitova), 340 m n. m. (10. V. 1996 *Lorber*, CHOM, no. det. 15235). – Drmaly, louka na JV okraji obce, 352 m n. m. (4. V. 2003 *Trávníček*, OL). – Jirkov, louka u hráze vodní nádrže Kyjice, 291 m n. m. (4. V. 2003 *Trávníček*, OL). – **4a. Lounské středohoří:** Třebenice, travnaté zahrady 0,8 km JZ od železniční stanice (poblíž osady Kololeč) (3. V. 2006 *Trávníček*, OL). – **4b. Labské středohoří:** Lbín, trávník ve středu obce (3. V. 2005 *Trávníček*, OL). – Libochovany, opuštěné sady na J úpatí zmlčového vršku mezi Deblíkem a Trabicí (23. IV. 1983 *Kubát*, LIT, no. det. 15207). – Radejčín, travnatá místa podél silnice Kletečná – Radejčín, 0,1–0,9 km JZ od železniční stanice, ca 370–420 m n. m. (18. V. 2005 *Štěpánek*, *Kirschner et al.*, PRA, no. det. 16603). – Milešov, louky v okolí obce, 360–400 m n. m. (9. V. 1996 *Štěpánek et al.*, PRA, no. det. 14600). – **4c. Úštěcká kotlina:** Zimoř, trávníky a okraje silnice v obci (3. V. 2005 *Trávníček*, OL). – **5a. Dolní Poohří:** Brozany nad Ohří, trávníky a okraje cest nedaleko mostu přes Ohří (3. V. 2006 *Trávníček*, OL). – **5b. Roudnické pískvy:** Libotenice, loučka u SV okraje obce (3.

V. 2006 *Trávníček*, OL). – **6. Džbán:** Kladno, louka v údolí Sítná v centru města, ca 380 m n. m. (2. V. 1983 *Štěpánek*, PRA, no. det. 14202). – Doksy, louka u rybníka (J od rybníka) poblíž JZ okraje obce (30. IV. 2004 *Trávníček*, OL). – Ledce, trávníky na okraji obce 0,4 km V od kostela v obci (30. IV. 2004 *Trávníček*, OL). – **7a. Libochovická tabule:** Podluský, trávníky u mostu přes potok Čepel ve středu obce (3. V. 2006 *Trávníček*, OL). – Peruc, trávníky a okraje silnice u odbočky do obce Vraný ve V části obce (3. V. 2006 *Trávníček*, OL). – **7b. Podřípská tabule:** Vraňany, trávníky ve středu obce (1. V. 2004 *Trávníček*, OL). – Nová Ves (u Veltrus), trávníky a okraje silnice v S části obce (3. V. 2006 *Trávníček*, OL). – **7c. Slánská tabule:** Podlešín, loučka u potoka 0,6 km JV od železniční stanice (30. IV. 2004 *Trávníček*, OL). – Zeměchy u Kralup nad Vltavou, loučka V od silnice při S okraji obce (30. IV. 2004 *Trávníček*, OL). – **7d. Bělohorská tabule:** Tachlovice, louka u potoka poblíž JV okraje obce (30. IV. 2004 *Trávníček*, OL). – Svárov, loučka poblíž Z okraje rybníka v obci (30. IV. 2004 *Trávníček*, OL). – **8. Český kras:** Praha, Barrandov, Renoirova ulice, ca 320 m n. m. (1991 *Trávníček*, OL). – Solopysky, loučky podél potoka v JV části obce (30. IV. 2004 *Trávníček*, OL). – Karlova Huť, loučka při SZ okraji vodní nádrže Suchomasty (V od obce) (4. V. 2005 *Trávníček*, OL). – Sv. Jan pod Skalou, trávníky v obci (5. V. 1990 *Štěpánek & Štěpánková*, PRA, no. det. 14220). – Srbsko, travnaté svahy podél žlutě značené turistické cesty mezi obcí Srbsko a osadou Koda (12. V. 1983 *Ollgaard, Štěpánek & Kirschner*, PRA, no. det. 7210 et 7208). – **9. Dolní Povtaví:** Vodochody, trávníky Z od silnice v J části obce (1. V. 2004 *Trávníček*, OL). – Praha, Bohnice, trávník v parku 1,8 V (–VSV) od železniční stanice Praha–Sedlec (30. IV. 2005 *Trávníček*, OL). – **10a. Jenštejská tabule:** Praha, Vinoř, trávník u silnice na Kbely při JZ okraji obce (30. IV. 2005 *Trávníček*, OL). – Měšice, trávníky a okraje silnice 1 km JJV od železniční stanice (1. V. 2004 *Trávníček*, OL). – **10b. Pražská kotlina:** Praha, část Nové Město, lokalita „na Slupí“, trávníky v botanické zahradě Univerzity Karlovy, 210–220 m n. m. (4. V. 2004 *Štěpánek*, PRA, PRC, no. det. 16041; 26. IV. 2005 *Štěpánek*, PRA, no. det. 16624). – Koloděje, trávníky nedaleko zámku v obci (1. V. 2004 *Trávníček*, OL). – **11a. Všetatské Polabí:** Kostelec nad Labem, trávníky u silnice Kostelec n. L. – Všetaty, ca 1,5 km S od centra obce (8. V. 1985 *van der Hulst, den Nijs, Kirschner & Štěpánek*, PRA, no. det. 6803). – Lobkovice, vlhká louka 1 km V od železniční stanice (1. V. 2004 *Trávníček*, OL). – Lázně Toušeň, trávník u křižovatky 1,2 km SZ od železniční stanice, u samoty Kabelín (30. IV. 2005 *Trávníček*, OL). – **11b. Poděbradské Polabí:** Kluk, trávníky u křižovatky hlavních silnic mezi obcemi Kluk a Přední Lhota (28. IV. 2006 *Trávníček*, OL). – Bobnice, trávníky a okraje cest ve středu obce (28. IV. 2006 *Trávníček*, OL). – Přerov nad Labem, loučka J od silnice na Senice při V okraji obce (30. IV. 2005 *Trávníček*, OL). – Stratov, vlhké louky asi 1,5 km JJV od železniční stanice, 190 m n. m. (28. IV. 1991 *Trávníček*, OL, no. det. 10226). – Hradištko u Nymburku, travnatá hráz u stavidla na pravém břehu Labe SV od obce (29. IV. 2002 *Trávníček*, OL). – Poděbrady, mokřadní louka u silnice v Z části města (8. V. 1985 *van der Hulst, den Nijs, Kirschner & Štěpánek*, PRA, no. det. 16901). – Libice nad Cidlinou, pravý břeh Labe 0,4 km JJV od soutoku Cidliny a Labe (1984 *Rydlo*, ROZ). – Libice nad Cidlinou, les Libický luh, louka „Ve vrbách“ (1992 *Rydlo*, ROZ). – Libice nad Cidlinou, les Libický luh, „Německá louka“ (1992 *Rydlo*, ROZ). – Libice nad Cidlinou, Německá louka na okraji Libického luhu 1,4 km JJZ od železničního mostu přes Cidlinu (2004 *Rydlo*, ROZ). – Libice nad Cidlinou, Pátecká louka v Libickém luhu 2,5 km J od nádraží (2004 *Rydlo*, ROZ). – Libice nad Cidlinou, louka Prasinec v Libickém luhu 0,6 km SZ od hájovny Douděrka (2004 *Rydlo*, ROZ). – Libický luh, louka Vlčinka 1,2 km JV od ústí Cidliny do Labe (2004 *Rydlo*, ROZ). – Libický luh, louka u lesa 1,4 km VJV od ústí Cidliny do Labe (2004 *Rydlo*, ROZ). – Libický luh, louka v Osečku 0,4 km JV od ústí Bačovky do Labe (2004 *Rydlo*, ROZ). – Oseček, louka na pravém břehu Labe při ústí Bačovky (2004 *Rydlo*, ROZ). – Oseček, louka za chatami u přívozu 0,2–0,4 km V až JV od bývalého přívozu přes Labe (2004 *Rydlo*, ROZ). – Oseček, soutok Labe a Bačovky (1992 *Rydlo*, ROZ). – Oseček, levý břeh Labe 2 km SSV od obce (1985 *Rydlo*, ROZ). – Lžovice, vlhká louka vlevo od silnice do Kolína, 1,2 km ZJZ od obce (29. IV. 2002 *Trávníček*, OL). – **12. Dolní Pojizeří:** Mělnická Vrutice, vlhké louky v aluvii Pšovky u Z okraje obce (1. V. 2004 *Trávníček*, OL). – Chotětov, loučka u silnice do obce Hřívno při JZ okraji obce (1. V. 2006 *Trávníček*, OL). – Předměřice nad Jizerou, loučka S od silnice do obce Tuřice (1. V. 2006 *Trávníček*, OL). – **13a. Rožďalovická tabule:** Rožďalovice, pastvina ca 1 km J od obce Hasina, 200 m n. m. (10. V. 1984 *Štěpánek*, PRA, no. det. 7218). – Bělušice, loučka na

J okraji obce (29. IV. 2002 *Trávníček*, OL). – Dlouhopolsko, louka mezi silnicí do obce Žehuň a Dlouhopolským rybníkem u JZ okraje obce (28. IV. 2006 *Trávníček*, OL). – Dymokury, pastvina u silnice do obce Záhornice v V okraje obce (28. IV. 2006 *Trávníček*, OL). – Doubravany, trávníky ve středu obce (1. V. 2006 *Trávníček*, OL). – Rejšice, louka J od rybníka při JV okraji obce (1. V. 2006 *Trávníček*, OL). – **14a. Bydžovská pánev:** Úlibice, vlhká louka u potoka 0,5 km ZJZ od samoty Na Špici (JV od obce) (5. V. 2004 *Trávníček*, OL). – Roudnice, trávníky v obci (1. V. 2003 *Trávníček*, OL). – Staré Nechanice, trávníky v obci (1. V. 2003 *Trávníček*, OL). – Popovice, louky u silnice na okraji obce (1. V. 2003 *Trávníček*, OL). – Chlumeck nad Cidlinou, trávníky a okraje cest u silnice do obce Kladruhy poblíž mostu přes Cidlinu (28. IV. 2006 *Trávníček*, OL). – Hlušice, trávníky a okraje cest v obci (28. IV. 2006 *Trávníček*, OL). – **14b. Hořícké chlomy:** Doubrava, louka mezi silnicí a potokem 0,5 km Z od obce (5. V. 2004 *Trávníček*, OL). – **15a. Jaroměřské Polabí:** Starý Ples, louky u silnice na V okraji obce (4. V. 2001 *Trávníček*, OL). – **15b. Hradecké Polabí:** Mokré, loučky u potoka Dědina 1,5 km Z od obce (4. V. 2001 *Trávníček*, OL). – Praskačka, loučka mezi silnicí a železnicí (1. V. 2003 *Trávníček*, OL). – Slavětín nad Metují, loučky u SZ okraje obce (4. V. 2001 *Trávníček*, OL). – **15c. Pardubické Polabí:** Chroustovice, louka 0,3 km SV od osady Žilovice (JJZ od obce) (28. IV. 2004 *Trávníček*, OL). – Drahoš, louka u silnice (1. V. 2003 *Trávníček*, OL). – Moravany, louky podél železnice na Uhersko, 0,3–1,5 km od železniční stanice Moravany (26. IV. 2002 *Trávníček*, OL). – Opočinec, okraje silnice mezi železniční stanicí a obcí Lány na Důlku (26. IV. 2002 *Trávníček*, OL). – Svitkov, louka u železniční stanice (26. IV. 2002 *Trávníček*, OL). – **16. Znojensko-brněnská pahorkatina:** Čebín, travnaté svahy u silnice poblíž odbočky na Malhostovice (26. IV. 1999 *Trávníček*, OL). – Česká, poličko mezi hlavní silnicí a železnicí V od obce (26. IV. 1999 *Trávníček*, OL). – Rakšice, okraje silnice a vojtěškové pole J až JZ od železniční stanice (5. V. 1996 *Trávníček*, OL). – Pohorelice, trávník ve městě u silnice na Mikulov (23. IV. 1998 *Trávníček*, OL). – Oleksovice, trávníky v obci (23. IV. 1998 *Trávníček*, OL). – **18a. Dyjsko-svratecký úval:** Slup, trávníky u hlavní silnice ve středu obce (24. IV. 1999 *Trávníček*, OL). – Dolní Dunajovice, parčík podél potoka v S části obce (22. IV. 1999 *Trávníček*, OL). – Břeclav, ulice Na pěšině (1993 *Trávníček*, OL). – Prušánky, trávníky poblíž koupaliště v SV části obce (27. IV. 2003 *Trávníček*, OL). – **18b. Dolnomoravský úval:** Lužice, okraje hlavní silnice 1,4 km S od železniční stanice (25. IV. 2004 *Trávníček*, OL). – Nedakonice, trávníky v obci 0,3 km JV od železniční stanice (25. IV. 2004 *Trávníček*, OL). – **19. Bílé Karpaty stepní:** Nivnice, trávníky v parčíku na břehu potoka Nivnička v JZ části obce (25. IV. 2000 *Trávníček*, OL). – Tasov, trávníky podél potoka v Z části obce (25. IV. 2000 *Trávníček*, OL). – **20a. Bučovická pahorkatina:** Nesovice, vlhká louka v aluvii Litavy na okraji obce (3. V. 1997 *Trávníček*, OL). – Zlobice, vojtěškové pole u silnice 1 km JZ od obce (3. V. 1997 *Trávníček*, OL). – **20b. Hustopečská pahorkatina:** Tvarožná, úpatí vrchu Santon (23. IV. 1998 *Trávníček*, OL). – **21a. Hanácká pahorkatina:** Míškovice, trávníky u křižovatky v obci (27. IV. 1998 *Trávníček*, OL). – Moravské Málkovic, loučka u rybníka u silnice do Orlovic (29. IV. 1999 *Trávníček*, OL). – Doloplazy, trávník v centru obce (29. IV. 1999 *Trávníček*, OL). – Kelčice, V část obce (29. IV. 1999 *Trávníček*, OL). – Hněvotín, parčík v S části obce, u silnice do Topolan (29. IV. 1999 *Trávníček*, OL). – Slatinice, vrch Malý Kosíř (1995 *Trávníček*, OL). – Drahanovice, loučka poblíž vojenského objektu u silnice 0,7 km J od obce (29. IV. 1999 *Trávníček*, OL). – **21b. Hornomoravský úval:** Horka nad Moravou, lesní loučky nedaleko hájovny „U tří mostů“ asi 2 km S od nádraží, 220 m n. m. (16. V. 1991 *Trávníček*, OL, no. det. 10228). – Olomouc, vlhké louky (rezervace „Plané loučky“) asi 1 km S (–SSV) od železniční stanice Olomouc-Řepčín, 210 m n. m. (8. V. 1991 *Trávníček*, OL, no. det. 10231). – Olomouc, Nový Svět, trávníky v areálu výzkumného zemědělského ústavu 2 km J od hlavního železničního nádraží, ca 210 m n. m. (27. IV. 1995 *Trávníček*, OL). – Olomouc, ulice 17. listopadu (1992 *Trávníček*, OL). – Olomouc, trávníky na ulici 17. listopadu, ca 210 m n. m. (16. IV. 1993 *Trávníček*, OL). – Olomouc, Šmeralova ulice (1995 *Trávníček*, OL). – Olomouc, Lazce, trávníky v areálu koňského závodistiště, ca 210 m n. m. (12. V. 1996 *Trávníček*, OL). – Olomouc, trávníky poblíž čokoládovny „Zora“ 1 km JJZ od hlavního železničního nádraží, ca 210 m n. m. (24. IV. 1995 *Trávníček*, OL). – Střeň, fragmenty luk nedaleko od nadjezdu přes železnici, 1,2 km V od obce, ca 210 m n. m. (12. V. 1996 *Trávníček*, OL). – Troubky, okraje cesty u silnice na Tovačov při Z okraji obce (28. IV. 2005 not. *Trávníček*). – Kojetín, u mostu přes řeku Hanou 1,2 km JV od železniční stanice (30. IV. 1997

Trávníček, OL). – Kojetín, travnaté zahrady (1992 *Trávníček*, OL). – Lobodice, loučka v lese 1,7 km JV od obce (1. V. 1997 *Trávníček*, OL). – Plešovec, louky 1,9 km Z od obce, ca 190 m n. m. (1989 *Trávníček*, OL). – Plučisko u Chropyně, loučka u lesa poblíž křižovatky nedaleko od osady (25. IV. 2002 *Trávníček*, OL). – **24a. Chebská pánev:** Cheb, poloruderální trávníky na Z okraji města (14. V. 1985 *Štěpánek*, PRA, no. det. 6657). – **25a. Krušnohorské podhůří vlastní:** Tatrovce, vlhké a ruderalní trávníky v obci (15. V. 1987 *Kirschner*, PRA, no. det. 14201). – Blatno, náves, 660 m n. m. (4. V. 2003 *Trávníček*, OL). – Srní, louky u Z okraje obce (20. V. 2006 *Trávníček*, OL). – Jáchymov, louky a okraje cesty směr Mariánská 1,5 km ZJZ od středu města (poblíž parkoviště u křižovatky) (20. V. 2006 *Trávníček*, OL). – Výsluní, trávníky, louky a okraje cest v S části obce (21. V. 2006 *Trávníček*, OL). – Klíny (u Litvínova), trávníky a okraje silnice v osadě (21. V. 2006 *Trávníček*, OL). – Jindřišská, vlhká louka u silnice 100 m S od obce, 534 m n. m. (4. V. 2003 *Trávníček*, OL). – **26. Český les:** Krásné, trávníky v obci (15. V. 1985 *Štěpánek*, PRA, no. det. 7212). – Rybník, trávníky v obci (14. V. 2005 not. *Trávníček*). – **27. Tachovská brázda:** Chodov, pastvina u silnice na Výhledy 1,6 km JJZ od železniční stanice (14. V. 2005 *Trávníček*, OL). – **28a. Kynšperská vrchovina:** Mariánské Lázně, trávníky v S části města (19. V. 1990 *Kirschner*, PRA, no. det. 14199). – **28b. Kaňon Teplé:** Stanovice, trávníky ve středu obce (20. V. 2006 *Trávníček*, OL). – Horní Slavkov, louky u silnice 1,5 km SV od železniční stanice (20. V. 2006 *Trávníček*, OL). – **28f. Svojšínská pahorkatina:** Konstantinovy Lázně, podél cest a v městském parku (14. V. 1992 *Trávníček*, OL). – **28g. Sedmihoří:** Telice, trávníky u potoka v obci (14. V. 2005 *Trávníček*, OL). – **31b. Koubská kotlina:** Maxov, trávníky ve středu obce (14. V. 2005 *Trávníček*, OL). – **32. Křivoklátsko:** Bzová, travnaté příkopy podél silnice mezi hájovkami Křižovatky a Hřeben, ca 3 km SZ od obce, 520–530 m n. m. (8. V. 1998 *Kirschner*, *Ollgaard*, *Štěpánek* & *Trávníček*, PRA, no. det. 16812). – Velká Dobrá, louka u silnice ca 300 m Z od obce (12. V. 1987 *Štěpánek* & *Kirschner*, PRA, no. det. 6665). – Roztoky, louky u silnice nad obcí (13. V. 1987 *Štěpánek* & *Kirschner*, PRA, no. det. 6667 et 14207). – Roztoky, trávníky u silnice ca 1,2 km J od železniční stanice (12. V. 1987 *Štěpánek* & *Kirschner*, PRA, no. det. 6244, *Taraxaca Exsiccata*, no. 138). – **33. Branžovský hvozd:** Mezholezy, pastvina při Z okraji obce, J od silnice do Kdyně (13. V. 2005 *Trávníček*, OL). – Hluboká, trávník ve středu obce (13. V. 2005 *Trávníček*, OL). – **34. Plánický hřeben:** Buršice, pastviny u silnice na Mladice 0,7 km SSV od obce (13. V. 2005 *Trávníček*, OL). – **35a. Holoubkovské Podbrdsko:** Skořice, pastviny u silnice na Trokavec 1 km JZ od obce (15. V. 2005 *Trávníček*, OL). – **35b. Hořovická kotlina:** Lážovice, louka u rybníka při JZ okraji obce (4. V. 2005 *Trávníček*, OL). – **35c. Příbramské Podbrdsko:** Příbram, trávníky u silnice v obci Nové Podlesí (10. V. 1990 *Štěpánek*, PRA, no. det. 14451). – Jince, louky u potoka 1,3 km SSZ od železniční stanice (4. V. 2005 *Trávníček*, OL). – **35d. Březnické Podbrdsko:** Podolí II. (u Předotic), trávník v osadě, ca 420 m n. m. (2002 *Žila*, herb. Žila). – **37e. Volyňské Předšumaví:** Novosedly, trávník v obci, ca 420 m n. m. (2001 *Žila*, herb. Žila). – **37f. Strakonické vápence:** Rovná, vlhké louky (přírodní rezervace) u rybníka při SZ okraji obce (7. V. 1994 *Trávníček*, OL). – **37l. Českokrumlovské Předšumaví:** Suš, okraj lesa při silnici JV od osady, ca 610 m n. m. (2004 *Žila*, herb. Žila). – **37p. Novohradské podhůří:** Kosov, louka při silnici ca 0,5 km V od osady, ca 490 m n. m. (2004 *Žila*, herb. Žila). – **38. Budějovická pánev:** Žďár, louka JZ od obce, ca 370 m n. m. (2002 *Žila*, herb. Žila). – **39. Třeboňská pánev:** Majdalena, louka při S okraji zatopené pískovny ca 0,8 km JV od železniční stanice Chlum u Třeboně, ca 445 m n. m. (2002 *Žila*, herb. Žila). – Dlouhá Lhota, okraje silnice u rybníka v centru obce (9. V. 2004 *Trávníček*, OL). – Turovec, louka Z od silnice při J okraji obce (9. V. 2004 *Trávníček*, OL). – Červená Lhota, trávník u parkoviště v obci, 490 m n. m. (13. V. 2006 *Trávníček*, OL). – Soběslav, trávník mezi pravým břehem Lužnice a silnicí směr Veselí nad Lužnicí na JZ okraji města, 410 m n. m. (14. V. 2006 *Trávníček*, OL). – **41. Střední Povltaví:** Všechov, louka J od silnice směr Dražice při Z okraji obce, 480 m n. m. (14. V. 2006 *Trávníček*, OL). – Písek, trávník při Z okraji města, ca 380 m n. m. (2002 *Žila*, herb. Žila). – Hvoždány (u Bechyně), louka JZ od osady, ca 400 m n. m. (2002 *Douda*, herb. Douda). – Senožaty, louka u silnice J od osady, ca 420 m n. m. (2002 *Douda*, herb. Douda). – Pičín, louka u silnice na Kotenčice při JV okraji obce (4. V. 2005 *Trávníček*, OL). – Voznice, louky u obce, ca 380 m n. m. (14. V. 1987 *Štěpánek*, PRA, no. det. 6245, *BRNU*, *Taraxaca Exsiccata*, no. 137). – Nový Knín, trávníky v obci, ca 320 m n. m. (14. V. 1989 *Štěpánek*, PRA, no. det. 14223). – Osečany, trávníky a okraje silnice při SV okraji

obce (4. V. 2005 *Trávníček*, OL). – Sedlice, louka S od silnice do Želivi při SZ okraji obce (7. V. 2004 *Trávníček*, OL). – Želiv, vlhká louka u mostu ve V části obce (7. V. 2004 *Trávníček*, OL). – Ledeč nad Sázavou, travnatá poloruderální místa v obci, ca 390–410 m n. m. (24. IV. 2005 *Štěpánek*, PRA, no. det. 16620). – **42b. Tábořsko-vlašimská pahorkatina:** Arnešovice, louka u potoka při JV okraji obce (7. V. 2004 *Trávníček*, OL). – Chýnov, louka S od silnice směr Tábor při JZ okraji obce, 470 m n. m. (14. V. 2006 *Trávníček*, OL). – **43b. Miličinská vrchovina:** Horní Borek, louka J od silnice do Miličina JV od obce (8. V. 2004 *Trávníček*, OL). – **45a. Loveckovické středohoří:** Horní Vysoké, louka Z od silnice 0,7 km SSZ od obce (3. V. 2005 *Trávníček*, OL). – Proboštov, pastvina u silnice na Rýdeč při JV okraji obce (3. V. 2005 *Trávníček*, OL). – **45b. Českokamenická kotlina:** Ludvíkovice, louky v okolí Popovičského vrchu (527 m) (15. V. 1997 *Bauer et Štěpánek*, PRA, no. det. 16453). – **46a. Děčínský Sněžník:** Tisá, trávnický a okraje silnice ve středu obce (21. V. 2006 *Trávníček*, OL). – Sněžník, travnaté poloruderální místo v S části obce, 570–580 m n. m. (27. V. 1996 *Bauer et Štěpánek*, PRA, no. det. 16741). – **46c. Růžovská tabule:** Nová Oleška, louka poblíž dvorce na okraji obce, ca 240 m n. m. (15. V. 1997 *Bauer et Štěpánek*, PRA, no. det. 16461). – **46d. Jetřichovické skalní město:** Rynartice, trávnický u cesty v obci, pod Křížovým vrchem (10. V. 1994 *Härtel, Bauer et Štěpánek*, PRA, no. det. 16488). – **47. Šluknovská pahorkatina:** Krásný Buk, louka při S okraji obce, 430–450 m m. (9. V. 1998 *Trávníček*, OL). – **48a. Žitavská kotlina:** Chrastava, trávnický a okraje silnice 0,5 km JV od železniční stanice (11. V. 2004 *Trávníček*, OL). – **49. Frydlantská kotlina:** Hejnice, trávnický ve městě 0,2 km SZ od železniční stanice (12. V. 2004 *Trávníček*, OL). – **50. Lužické hory:** Horní Sedlo u Hrádku nad Nisou, loučky a okraje silnice v S části osady (u rozcestí) (11. V. 2004 *Trávníček*, OL). – **51. Polomené hory:** Tupadly, loučka a trávnický Z od silnice na Mělník při J okraji obce (3. V. 2005 *Trávníček*, OL). – Dubá, osada Bukovec, louka u potoka (u silnice) při JV okraji osady (3. V. 2005 *Trávníček*, OL). – **52. Ralsko-bezděžská tabule:** Staré Splavy, louky mezi obcí a Slunečním Dvorem, ca 260 m n. m. (7. V. 1984 *Štěpánek, Štěpánková et Rydlo*, PRA, no. det. 16902). – **53a. Českolipská kotlina:** Pihel, trávnický v obci, ca 280 m n. m. (10. V. 1998 *Kirschner, Øllgaard et Štěpánek*, PRA, PRC, no. det. 16807). – **53b. Ploučnické Podještědí:** Žibřidice, trávnický a loučky J od silnice 0,7 km JV od křižovatky ve V části obce (11. V. 2004 *Trávníček*, OL). – Jitřava, louky u V okraje obce (11. V. 2004 *Trávníček*, OL). – **54. Ještědský hřbet:** Kryštofovo Údolí, loučka 0,5 km JJZ od kostela v obci (11. V. 2004 *Trávníček*, OL). – Panenská Hůrka u Chrastavy, trávnický a okraje cest v centru osady (11. V. 2004 *Trávníček*, OL). – Záskalí, trávnický a okraje silnice v centru obce (12. V. 2004 *Trávníček*, OL). – Světlá pod Ještědem, trávnický a louky S od silnice 0,5 km SZ od kostela v obci (12. V. 2004 *Trávníček*, OL). – **55e. Markvartická pahorkatina:** Chyjice, trávnický a okraje silnice v S části obce (v osadě Na Sádkách) (5. V. 2004 *Trávníček*, OL). – **56a. Železnobrodské Podkrkonoší:** Rádlu, pastviny mezi železnicí a obcí, JZ od obce (12. V. 2002 *Trávníček*, OL). – **56b. Jilemnické Podkrkonoší:** Horka u Staré Paky, trávnický a okraje cesty ve V části obce (17. V. 2006 *Trávníček*, OL). – Pecka, louka v aluviu potoka S od silnice do Bělé u Pecky (5. V. 2004 *Trávníček*, OL). – Horní Lánov, trávnický a okraje silnice v obci (17. V. 2004 *Trávníček*, OL). – Vrchlabí, vlhká louka J od silnice do Valteřic S od rybníka (17. V. 2004 *Trávníček*, OL). – Černý Důl, trávnický a okraje silnice v S části obce (21. V. 2003 *Trávníček*, OL). – **56c. Trutnovské Podkrkonoší:** Chotěvice, trávnický a loučka u silnice do obce Pilníkov 0,7 km VSV od odbočky do obce Čermná (17. V. 2006 *Trávníček*, OL). – Babí, loučky při J okraji obce (21. V. 2003 *Trávníček*, OL). – **56e. Červenokostecké Podkrkonoší:** Radeč, louka u silnice do obce Starý Rokytín, poblíž hřbitova 0,5 km S od obce (17. V. 2006 *Trávníček*, OL). – **57a. Bělohradsko:** Červená Trémešná, louka V od silnice 0,5 km JJV od křižovatky v obci (5. V. 2004 *Trávníček*, OL). – **57b. Zvičina:** Bezník, louky u okolí křižovatky 1 km JJZ od obce (5. V. 2004 *Trávníček*, OL). – **58b. Polická kotlina:** Náchod, trávnický u rybníka u silnice do obce Dolní Radechová (17. V. 2006 *Trávníček*, OL). – **58g. Broumovské stěny:** Slavný, louka u lesa 0,7 km VSV od obce (9. V. 2000 *Trávníček*, OL). – **59. Orlické podhůří:** Olešnice v Orlických horách, louka při JZ okraji obce (J od silnice do obce Nový Hrádek) (17. V. 2006 *Trávníček*, OL). – Panská Habrová, loučka u silnice při potoku v obci (4. V. 1999 *Trávníček*, OL). – Lukavice, louka podél silnice v obci, ca 360 m n. m. (4. V. 1999 *Štěpánek & Trávníček*, PRA, no. det. 16782). – Řičky v Orlických horách, louka u silnice do Orlického Záhoří (15. V. 1998 *Trávníček*, OL). – **60. Orlické opuky:** Byzhradec, loučka u křižovatky mezi Solnicí a

Byzhradcem, ca 320 m n. m. (4. V. 1999 *Trávníček*, OL; 4. V. 1999 *Štěpánek & Trávníček*, PRA, no. det. 16629). – Lupenice, loučka u potoka na Z okraji obce (4. V. 1999 *Trávníček*, OL). – Potštejn, trávníky u silnice v obci, ca 300 m n. m. (11. V. 1993 *Trávníček*, OL). – **61a. Křivina**: Rašovice, louky při JV okraji obce (4. V. 2001 *Trávníček*, OL). – **61b. Týnišťský úval**: Kostelec nad Orlicí, vlhká louka u potoka při silnici do Bohrádku a Čermné nad Orlicí, u JZ okraje města (2. V. 2000 *Trávníček*, OL). – Rajec, louky u silnice Z od obce (2. V. 2000 *Trávníček*, OL). – **61c. Chvojenská plošina**: Horní Jelení, vlhká pastvina u silnice při V okraji obce (2. V. 2000 *Trávníček*, OL). – Prochody, louka u silnice 0,3 km JV od obce, vpravo od silnice do Újezdu (2. V. 2000 *Trávníček*, OL). – **62. Litomyšlská pánev**: Choceň, trávník nedaleko železniční stanice (26. IV. 2002 *Trávníček*, OL). – Choceň, louka u silnice Choceň – Dvořisko 1,5 km JZ od železniční stanice (11. V. 1997 *Trávníček*, OL). – Chotěšiny, louka u silnice na J okraji obce (4. V. 1999 *Trávníček*, OL). – Sruby, louka u nadjezdu železnice 1,5 km V (–VJV) od železniční stanice (11. V. 1997 *Trávníček*, OL). – **63a. Žambersko**: Letohrad, trávník u železniční stanice, ca 350 m n. m. (10. V. 1993 *Trávníček*, OL). – Letohrad, louka mezi železnicí a Tichou Orlicí při JZ okraji města, ca 350 m n. m. (11. V. 1993 *Trávníček*, OL). – Ostrov, louka u silnice v JV části obce (6. V. 1999 *Trávníček*, OL). – **63b. Potštejnské kopce**: Říčky, louky při okraji lesa, lokalita „Malá strana“ (6. V. 2002 *Trávníček*, OL). – **63c. Poličsko**: Modřec, u silnice asi 0,8 km SZ od obce, 590 m n. m. (18. V. 1991 *Trávníček*, OL, no. det. 10236). – Polička, trávník u křižovatky ve městě asi 0,6 km VJV od nádraží, 550 m n. m. (18. V. 1991 *Trávníček*, OL, no. det. 10229). – Radiměř, loučka u autobusové zastávky u potoka v Z části obce, 2 km Z od odbočky do Rohozné (2. V. 2000 *Trávníček*, OL). – Trstěnice, louka u silnice do Dolního Újezdu v údolí potoka 2 km Z (–ZJZ) od vrchu Haryška (461 m), Z od obce (2. V. 2000 *Trávníček*, OL). – **63f. Českotřebovský úval**: Česká Třebová, loučka u hlavní silnice do Svitav, u odbočky do Rybníka (4. V. 1999 *Trávníček*, OL). – Dolní Libchavy, louky podél železnice do Ústí nad Orlicí JJZ od obce (11. V. 1993 *Trávníček*, OL). – Dolní Libchavy, vlevo od železnice do Ústí nad Orlicí na J okraji obce, 325 m n. m. (1993 *Kaplan*, herb. Kaplan). – **63g. Opatovské rozvodí**: Opatov, loučka na JZ břehu rybníka Hvězda SSZ od obce (20. V. 1997 *Trávníček*, OL). – Opatovec, fotbalové hřiště u silnice Gajer – Dětrichov v centru obce (6. V. 1999 *Trávníček*, OL). – **63h. Svitavský úval**: Brněnec, trávníky u silnice v Z části obce, 1,5 km Z od železniční stanice Březová nad Svitavou (15. V. 2001 *Trávníček*, OL). – **63i. Hřebečovská vrchovina**: Dětrichov, trávník u silnice ve V části obce, v osadě Viska (6. V. 1999 *Trávníček*, OL). – **63j. Lanškrounská kotlina**: Rychnov na Moravě, louka mezi silnicí a potokem 0,5 km JJV od JV okraje obce (6. V. 1999 *Trávníček*, OL). – Žichlínek, louka na S okraji obce, u silnice do Lanškrouna (6. V. 1999 *Trávníček*, OL). – **63k. Moravskotřebovské vrchy**: Bělá u Jevíčka, louka u silnice do Smolné při JV okraji obce (18. V. 1996 *Trávníček*, OL). – Březina, trávníky u silnice do Bělé u Jevíčka při JV okraji obce (18. V. 1996 *Trávníček*, OL). – **64a. Průhonická plošina**: Průhonice, trávník u zámku, ca 320 m n. m. (1991 *Trávníček*, OL). – Průhonice, u rybníka v parku, 290 m n. m. (1996 *Kaplan*, herb. Kaplan). – **64b. Jevanská plošina**: Kostelec u Křížků, loučka na J břehu rybníka při JV okraji obce (4. V. 2005 *Trávníček*, OL). – **64c. Černokostelecký perm**: Český Brod, trávníky u okraje silnice u odbočky do obce Liblice u SV okraje města (1. V. 2006 *Trávníček*, OL). – Mrzky, trávníky a okraje silnice při J okraji obce (1. V. 2006 *Trávníček*, OL). – Oplany, zahradní trávníky poblíž Skalické myslivny, V od obce, 400 m n. m. (9. et 13. V. 1987 *Kirschner*, PRA, no. det. 6666). – **65. Kutnohorská pahorkatina**: Bohouňovice I., travnatý sad vlevo od silnice na Hranice (29. IV. 2002 *Trávníček*, OL). – Ronov nad Doubravou, louka J od silnice na Žleby při Z okraji obce (28. IV. 2004 *Trávníček*, OL). – **66. Hornosázavská pahorkatina**: Vilémovice, louky u potoka 0,5 km J od obce (10. V. 2006 *Trávníček*, OL). – Hostkovice, trávníky v obci (10. V. 2006 *Trávníček*, OL). – Hroznětín, louka S od silnice do obce Tunochody (u statku) (10. V. 2006 *Trávníček*, OL). – Mírátky, louky J od silnice do obce Habry 1,3 km SZ (–ZSZ) od obce, u Jiříkovského potoka (10. V. 2006 *Trávníček*, OL). – Hluboká u Ždírcu nad Doubravou, u silnice asi 1,2 km S od obce, 580 m n. m. (17. V. 1991 *Trávníček*, OL, no. det. 10230). – Zbraslavice, louka pod železniční stanicí na S okraji obce, ca 450 m n. m. (21. V. 1987 *Štěpánek*, PRA, no. det. 14217). – Dvorek, louka u lesa 1 km J od obce (7. V. 2000 *Trávníček*, OL). – Kojetín, louka u silnice při JV okraji obce (7. V. 2000 *Trávníček*, OL). – **67. Českomoravská vrchovina**: Jindřichův Hradec, trávníky ve městě 0,3 km JV od železniční stanice (12. V. 2006 *Trávníček*, OL). – Horní Pěna (u Jin-

dřichova Hradce), louka 1,5 km J (–JJV) obce mezi silnicí směr Číměř a lesem, 535 m n. m. (12. V. 2006 *Trávníček*, OL). – Děbolín, trávník u silnice směr Jindřichův Hradec při V okraji obce, 510 m n. m. (12. V. 2006 *Trávníček*, OL). – Nová Včelnice, louka u zemědělského objektu při V okraji obce u silnice směr Zdešov, 520 m n. m. (13. V. 2006 *Trávníček*, OL). – Polesí (u Počátků), louka při silnici směr Bělá 1,2 km S od obce, 690 m n. m. (13. V. 2006 *Trávníček*, OL). – Pelec (u Kamenice nad Lipou), trávník kolem návesního rybníka v osadě, 660 m n. m. (13. V. 2006 *Trávníček*, OL). – Svatava (u Černovic), trávníky v Z části obce, 640 m n. m. (13. V. 2006 *Trávníček*, OL). – Obrataň, louka u silnice směr Nechyba u J okraje obce, 600 m n. m. (13. V. 2006 *Trávníček*, OL). – Olešná u Pelhřimova, trávníky a okraje silnice v Z části obce (u potoka) (7. V. 2004 *Trávníček*, OL). – Kámen, trávníky v centru obce (8. V. 2004 *Trávníček*, OL). – Nový Rychnov, louka při JV okraji obce (17. V. 2001 *Trávníček*, OL). – Herálec, louka při silnici do Humpolce 1,2 km Z (–ZSZ) od obce (7. V. 2000 *Trávníček*, OL). – Stáj, louka u potoka u silnice 1,4 km SZ od křižovatky na okraji obce (7. V. 2000 *Trávníček*, OL). – Popice u Jihlavy, loučka u lesa u silnice 0,7 km SSZ od obce (17. V. 2001 *Trávníček*, OL). – Štoky (u Jihlavy), louky u rybníků u silnice 1,1 km S od obce (10. V. 2006 *Trávníček*, OL). – Nadějov, louky při JV okraji obce (7. V. 2000 *Trávníček*, OL). – Szomín, louka v aluviu potoka při SV okraji obce (16. V. 1997 *Bureš & Trávníček*, BRNU). – Polička, u rybníka asi 1,5 km VJV od vrchu Šibeník (616 m) J od města, 560 m n. m. (18. V. 1991 *Trávníček*, OL, no. det. 10235). – Bor u Bystřice nad Pernštejnem, louka v údolí potoka Nedvědička S od obce (13. V. 1999 *Trávníček*, OL). – Jersín, louky u potoka u silnice 0,5 km V od obce (7. V. 2000 *Trávníček*, OL). – Netín, loučka u potoka 1,6 SV od obce, ca 500 m n. m. (13. V. 1995 *Trávníček*, OL). – Netín, loučky u SV okraje Netínského rybníka 0,6 km SZ od vrchu U buku (548 m), ca 530 m n. m. (13. V. 1995 *Trávníček*, OL). – Olší nad Oslavou, louka u silnice 0,9 km JV od obce, ca 500 m n. m. (13. V. 1995 *Trávníček*, OL). – Černovice u Kunštátu, vlhké louky v SZ části obce (13. V. 1999 *Trávníček*, OL). – Tasovice u Kunštátu, louka u silnice na SV okraji obce (13. V. 1999 *Trávníček*, OL). – Trpín, okraje silnice při J okraji obce (13. V. 1999 *Trávníček*, OL). – Hrutov, louky u silnice na Opatov 1 km JJZ od obce (14. V. 1997 *Trávníček*, OL). – Okříšky, loučka u odbočky na Hvězdoňovice 1,6 km JV od železniční stanice (14. V. 1997 *Trávníček*, OL). – **68. Moravské podhůří Vysočiny:** Brno, Bystrc, trávník u silnice nedaleko od osady Rakovec, u silnice do Veverské Bitýšky (26. IV. 1999 *Trávníček*, OL). – Chudčice, u silnice mezi obcí a Moravskými Knanicemi (26. IV. 1999 *Trávníček*, OL). – Noviči, loučka u lesa Hráčov u silnice 0,4 km ZJZ od obce (18. V. 1996 *Trávníček*, OL). – Svitávka, louka mezi silnicí a železnicí 0,5 km SZ od železniční stanice (18. V. 1996 *Trávníček*, OL). – **69a. Železnohorské podhůří:** Stolany, pastvina u silnice 0,2 km S od rybníka v obci (28. IV. 2004 *Trávníček*, OL). – Dolní Raškovice, loučka u potoka v obci (28. IV. 2004 *Trávníček*, OL). – Bílý Kůň, louka v údolí potoka 1 km VJV od obce (11. V. 1997 *Trávníček*, OL). – **69b. Sečská vrchovina:** Kladno, louka u silnice Krouna – Hlinsko na S okraji obce, ca 590 m n. m. (17. V. 1997 *Trávníček*, OL). – Trhová Kamenice, louka u silnice do Ždírc nad Doubravou na J okraji obce, ca 530 m n. m. (17. V. 1997 *Trávníček*, OL). – Horní Studenec, louka na svahu S nad V okrajem obce, 530 m n. m. (19. V. 1991 *Trávníček*, OL, no. det. 10237). – **70. Moravský kras:** Josefov, loučka v Josefovském údolí 0,7 km ZJZ od křižovatky (15. V. 2001 *Trávníček*, OL). – Rudice, loučka u lesa při silnici 0,6 km ZJZ od obce (15. V. 2001 *Trávníček*, OL). – Vilémovice, louky v údolí u křižovatky 0,2 km S od S okraje obce (15. V. 2001 *Trávníček*, OL). – **71a. Bouzovská pahorkatina:** Stará Roveň (1995 *Trávníček*, OL). – Doubravice, trávníky u silnice u hájovny Nové Mlýny 2 km JV od obce (12. V. 1996 *Trávníček*, OL). – Kozov, loučka u silnice při V okraji obce, ca 290 m n. m. (8. V. 1993 *Trávníček*, OL). – Vlčice, loučka u silnice S od obce, ca 280 m n. m. (8. V. 1993 *Trávníček*, OL). – Vranová Lhota, loučka u křižovatky 1,5 km JV od obce (8. V. 1993 *Trávníček*, OL). – **71b. Drahan­ská plošina:** Žďárná, louky v údolí 2 km JJV od obce, ca 570 m n. m. (24. V. 1992 *Trávníček*, OL). – Žďárná, louky v údolí potoka Luha 3 km J od obce, ca 540 m n. m. (24. V. 1992 *Trávníček*, OL). – Niva, louka u rybníka při SV okraji obce, ca 590 m n. m. (9. V. 1993 *Trávníček*, OL). – Okrouhlá, louka vpravo od silnice do Benešova 0,8 km V od obce (15. V. 2001 *Trávníček*, OL). – Pohora, pastvina u lesa 0,5 km JZ od obce (15. V. 2001 *Trávníček*, OL). – Malé Hradisko, louka u silniční zatáčky při JV okraji obce (17. V. 2001 *Trávníček*, OL). – **71c. Drahan­ské podhůří:** Křtiny, louky podél silnice do Jedovnice při S okraji obce, ca 440 m n. m. (12. V. 1994 *Trávníček*, OL). – Podivice, loučka u potoka 0,7 km V od obce (29. IV. 1999 *Trávníček*, OL). – Žárovice, louka u silnice na Hamry (29. IV. 1999 *Trávníček*, OL). – **72. Zábřežsko-uničovský úval:**

Šumvald, louka při S okraji Šumvaldského rybníka (29. IV. 2001 *Trávníček*, OL). – Litovel, trávníky u silnice do Uničova 0,5 km J od železniční stanice (29. IV. 2001 *Trávníček*, OL). – Medlov, trávník v centru obce (29. IV. 2001 *Trávníček*, OL). – Šternberk, trávníky u silnice v J části města (29. IV. 2001 *Trávníček*, OL). – Třeština, vlhké louky u osady Háj, 2 km SZ od obce, ca 250 m n. m. (12. V. 1996 *Trávníček*, OL). – Březce, trávníky v obci (29. IV. 2001 *Trávníček*, OL). – **73a. Rychlebská vrchovina:** Horní Skorošice, louky v údolí 0,8 km S od vrchu Ostrý (710 m), ca 520 m n. m. (21. V. 1995 *Trávníček*, OL). – Horní Skorošice, loučky v dolní části údolí 1,3 km SV od vrchu Ostrý (710 m), ca 470 m n. m. (21. V. 1995 *Trávníček*, OL). – Lipová-lázně, louka v aluviu potoka Staříč při V okraji obce (2. V. 1998 *Trávníček*, OL). – Nové Vilémovice, louka u obce 0,4 km od vrchu Strážiště (813 m) (21. V. 1995 *Trávníček*, OL). – Zálesí, louky na S sklonech nad obcí, 1,2 km VJV od vrchu Travná (712 m), ca 650 m n. m. (21. V. 1995 *Trávníček*, OL). – **73b. Hanušovická vrchovina:** Šumperk, trávníky u zatačky silnice SV od vrchu Háj (631 m), SZ od města (16. V. 1996 *Trávníček*, OL). – Bohdík, louka u silnice a železnice do Rudy nad Moravou (16. V. 1996 *Trávníček*, OL). – Hostice, louky v údolí u silnice SSV od obce, směrem na Štědrákovu Lhotu (16. V. 1996 *Trávníček*, OL). – Hrabenov, u potoka při zatačce silnice SZ od vrchu Háj (631 m) (16. V. 1996 *Trávníček*, OL). – Moravský Karlov, louky v horní části údolí potoka v SV části obce, JZ od vrchu Jeřábek (838 m) (19. V. 1999 *Trávníček*, OL). – Svěbohov, louka nad potokem při J okraji obce, u silnice do Václavova (16. V. 1996 *Trávníček*, OL). – **74a. Vidnavsko-osoblažská pahorkatina:** Velké Kunčice, okraje obce směrem k Supikovicím, u odbočky do Strachoviček (2. V. 1998 *Trávníček*, OL). – Sedm Lánů u Javorníka, louka vlevo od silnice na osadu Bergov (2. V. 1998 *Trávníček*, OL). – Horní Heřmanice, louka u rybníka při JZ okraji obce (2. V. 1998 *Trávníček*, OL). – Horní Hoštice, louka 0,3 km J od křižovatky v obci (2. V. 1998 *Trávníček*, OL). – Vidnava, vlhká louka SV od obce, přírodní rezervace Vidnavské loučky, ca 230 m n. m. (2. V. 1994 *Trávníček*, OL). – Krásné Loučky, loučky podél železnice do Krnova JJV od železniční stanice, ca 340 m n. m. (9. V. 1995 *Trávníček*, OL). – Liptaň, okraje silnice do Dívčích Hradů, ca 350 m n. m. (9. V. 1995 *Trávníček*, OL). – **74b. Opavská pahorkatina:** Krnov, trávník u hlavní železniční stanice, městská čtvrť Kostelec (2. V. 1999 *Trávníček*, OL). – Krnov, loučky podél železnice na Krásné Loučky, poblíž osady Chomýž, ca 340 m n. m. (9. V. 1995 *Trávníček*, OL). – Úvalno, loučka na JV svazích vrchu Strážiště při SZ okraji obce (2. V. 1999 *Trávníček*, OL). – Štáblovice, trávníky u železniční stanice, ca 280 m n. m. (6. V. 1993 *Trávníček*, OL). – Zábřeh, vlhká louka u JZ okraje obce, přírodní rezervace Zábřežské louky (6. V. 1992 *Trávníček*, OL). – Koberžice, loučka u silnice na Sudice, při S okraji obce (2. V. 1999 *Trávníček*, OL). – Dolní Lhota (Z od Ostravy), loučka u potoka poblíž křižovatky v J části obce (11. V. 2005 *Trávníček*, OL). – **75. Jesenické podhůří:** Jelení, louka u lesa u silnice 0,5 km ZJZ (–Z) od odbočky do České Vsi (13. V. 2000 *Trávníček*, OL). – Malá Morávka, louka u hlavní silnice ca 1,5 km SSZ (–S) od železniční stanice (13. V. 2000 *Trávníček*, OL). – Podlesí, pastviny mezi obcí a železniční stanicí SZ od vrchu Strážiště (738 m), ca 750 m n. m. (22. V. 1993 *Trávníček*, OL). – Suchá Rudná, trávníky v JZ části obce (25. V. 1998 *Trávníček*, OL). – Skály, louky podél potoka nedaleko od přírodní rezervace Skalské rašeliniště (20. V. 1996 *Trávníček*, OL). – Hrubá Voda, u silnice 0,2 km SV od železniční stanice (1991 *Kaplan & Trávníček*, herb. Kaplan). – Hrubá Voda, u silničky v údolí Bystřice asi 0,7 km S od nádraží, 390 m n. m. (23. V. 1991 *Trávníček*, OL, no. det. 10232). – Boškov, pastvina podél silnice na Kozlov, mezi obcí a lesem (11. V. 1999 *Trávníček*, OL). – Lipná, loučky v J části obce (11. V. 1999 *Trávníček*, OL). – Spálov, loučky u silnice v údolí Odry S od obce (11. V. 1999 *Trávníček*, OL). – Pohoř, trávníky a okraje silnice v J části obce (11. V. 2005 *Trávníček*, OL). – Hlubočec, kulturní louky při V okraji obce (11. V. 2005 *Trávníček*, OL). – **76a. Moravská brána vlastní:** Fulnek, louka u potoka 2,1 km S (–SSZ) od železniční stanice, 0,5 km Z od samoty Háje (11. V. 2005 *Trávníček*, OL). – Mořkov, louky u potoka J od silnice do Veřovic SSV od obce (4. V. 2002 *Trávníček*, OL). – Rybí, louka u silnice při Z okraji obce (9. V. 1997 *Trávníček*, OL). – Teplice nad Bečvou, trávníky nad silnicí v údolí Bečvy, proti obci (10. V. 1985 *van der Hulst, den Nijs, Schrscher & Štěpánek*, PRA, no. det. 14224). – Lýsky, vlhké louky na levém břehu potoka Strhanec 0,4 km SV od obce, ca 210 m n. m. (3. V. 1992 *Trávníček*, OL). – Přerov, trávník v parku Michalov v S části města, ca 210 m n. m. (3. V. 1992 *Trávníček*, OL; 27. IV. 2000 *Trávníček*, OL). – Žákovice, louka u potoka vlevo od silnice na Vítovnice, 1 km VSV od obce (30. IV. 2000 *Trávníček*, OL). – **76b. Tršická pahorkatina:** Čechovice, trávník

v centru obce (29. IV. 2001 *Trávníček*, OL). – **77a. Ždánický les:** Snovídky, loučka mezi cestou a lesem v údolí potoka Kyjovka 2 km J (–JJZ) od obce (1. V. 2001 *Trávníček*, OL). – **77b. Litenčické vrchy:** Nitkoviče, trávníky u křižovatky v obci (1. V. 2001 *Trávníček*, OL). – Zborovice, trávník v parčíku v SZ části obce (1. V. 2001 *Trávníček*, OL). – **77c. Chříby:** Hrad Buchlov u Uherského Hradiště, pastviny podél cesty Z od hradu (6. V. 1997 *Trávníček*, OL). – Buchlovice, louka u potoka 1 km SZ od vodní nádrže Smrdávka (6. V. 1997 *Trávníček*, OL). – Smrdávka u Uherského Hradiště, louky v údolí potoka Dlouhá řeka 3 km Z od vodní nádrže Smrdávka (6. V. 1997 *Trávníček*, OL). – Salaš, trávníky v JV části obce (6. V. 1997 *Trávníček*, OL). – **78. Bílé Karpaty lesní:** Brumov, trávníky na sídlišti ve městě (30. IV. 1998 *Trávníček*, OL). – Bzová, 2 km SZ od obce (1998 *Trávníček*, OL). – Hostětín, u silnice do Rokytnice (30. IV. 1998 *Trávníček*, OL). – Pitín, pole u silnice na Bojkoviče, při Z okraji obce (30. IV. 1998 *Trávníček*, OL). – Žitková, přírodní rezervace Hutě Z od samoty Stehlíkovci, ca 370 m n. m. (10. V. 1994 *Trávníček*, OL). – **79. Zlínské vrchy:** Doubravy, louky v údolí Černého potoka SV od obce (8. V. 1996 *Trávníček*, OL). – Pozdýchov, louka vpravo od silnice do Bratřejova (30. IV. 1998 *Trávníček*, OL). – Vizovice, loučka u potoka Lutoninka u odbočky do Chrástěšova (27. IV. 1998 *Trávníček*, OL). – **80a. Vsetínská kotlina:** Kršle u Rožnova pod Radhoštěm, louka u osady, 3 km JZ od křižovatky ve Valašské Bystřici (11. V. 2000 *Trávníček*, OL). – Valašská Bystřice, louka u potoka u samoty U Pavlu 1,5 km V od V okraje vodní nádrže Bystřička (11. V. 2000 *Trávníček*, OL). – Horní Jasenka u Vsetína, louka u potoka a silnice při S okraji obce (9. V. 1999 *Trávníček*, OL). – Ratiboř, louky na JZ skloněch u okraje obce SV od křižovatky v obci, ca 360 m n. m. (16. V. 1995 *Trávníček*, OL). – Hošťálková, louky v údolíčku 0,4 km SZ od křižovatky v obci, ca 400 m n. m. (16. V. 1995 *Trávníček*, OL). – Valašská Polanka, louky u cesty na Prlov 0,5 km za křižovatkou na J okraji obce (30. IV. 1998 *Trávníček*, OL). – **81. Hostýnské vrchy:** Hošťálková, loučky u potoka Štěpková 1,5 km JJV od křižovatky v obci, nedaleko od samoty U Bzdinů, ca 410 m n. m. (16. V. 1995 *Trávníček*, OL). – Ratiboř, loučky v údolí potoka 2 km J od obce, u samoty U Šťastných, ca 520 m n. m. (16. V. 1995 *Trávníček*, OL). – Držková, loučky mezi silnicí a potokem u vodní nádrže při SV okraji obce (9. V. 1999 *Trávníček*, OL). – Lukov, louka u silnice do Kašavy 2 km VSV od obce (27. IV. 1998 *Trávníček*, OL). – **82. Javorníky:** Francova Lhota, louky a pastviny při SZ okraji obce (30. IV. 1998 *Trávníček*, OL). – Huslenky, loučka u potoka u mostu v J části obce (9. V. 1999 *Trávníček*, OL). – Karolínka, louky v údolí potoka Stanovnice, 3–4 km JV od železniční stanice, poblíž osady Stanovnice, ca 600 m n. m. (14. V. 1994 *Trávníček*, OL). – Velké Karlovice, loučka u železniční stanice „Velké Karlovice-zastávka“ (14. V. 1994 *Trávníček*, OL). – Lušová, louka u silnice ve střední části osady (9. V. 1999 *Trávníček*, OL). – Zděchov, louka u potoka při S okraji obce (9. V. 1999 *Trávníček*, OL). – **83. Ostravská pánev:** Dolní Lutyně, louka u potoka poblíž osady Výšina J od obce (1. V. 2002 *Trávníček*, OL). – Záblatí, louka vpravo od silnice na Skřečoch (1. V. 2002 *Trávníček*, OL). – Karviná, vlhká louka u rybníka Měličina vpravo od železnice do Dětmarovic asi 2,4 km SZ od nádraží, 220 m n. m. (11. V. 1991 *Trávníček*, OL, no. det. 10227). – Dolní Marklovice, loučka u potoka Petrůvka ve V části obce (6. V. 2001 *Trávníček*, OL). – Albrechtice, louka u potoka Stonávka Z od samoty Důlský, poblíž železnice (6. V. 2001 *Trávníček*, OL). – Šenov, vlhké louky podél potoka Lučina VJV od železniční stanice (9. V. 1992 *Trávníček*, OL). – Český Těšín, trávníky ve Slezské ulici v SZ části města (3. V. 1996 *Trávníček*, OL). – Stará Ves nad Ondřejnicí, loučka u potoka Machůvka u silnice do Brušperka (30. IV. 2000 *Trávníček*, OL). – Studénka, městské trávníky mezi železniční stanicí a viaduktem v J části města, ca 230 m n. m. (4. V. 1993 *Trávníček*, OL). – Studénka, vlhké louky 1 km JZ od železniční stanice, ca 230 m n. m. (4. V. 1993 *Trávníček*, OL). – **84a. Beskydské podhůří:** Albrechtice, louky u silnice na 1,3 km JV od křižovatky v J části obce, u zatáčky silnice (30. IV. 2000 *Trávníček*, OL). – Vělopolí, loučka u silnice ve střední části obce (8. V. 2001 *Trávníček*, OL). – Oldřichovice, louka u silnice do Tyru 1,1 km S (–SSZ) od křižovatky v J části osady Podgrůň (8. V. 2001 *Trávníček*, OL). – Hrádek, louka vlevo od silnice do Bystřice, při SZ okraji obce (4. V. 1998 *Trávníček*, OL). – Husinec u Pražma, louka pod silnicí 1,8 km JZ (–ZJZ) od soutoku potoků Morávka a Mohelnice (4. V. 2000 *Trávníček*, OL). – Myslík, louka u okraje obce 1,5 km SV od J okraje obce (9. V. 1997 *Trávníček*, OL). – Kunčice pod Ondřejníkem, louka u potoka u silnice 1,3 km SZ od železniční stanice (4. V. 2000 *Trávníček*, OL). – Tichá, louka u potoka Tichávka v Z části obce (9. V. 1997 *Trávníček*, OL). – Trojanovice, louky u silnice 2,3 km ZJZ (–Z) od hlavní křižovatky

v S části obce, u osady Buzkovice (4. V. 2000 *Trávníček*, OL). – **85. Krušné hory:** Hora Svatého Šebestiána, trávníky okraje cest v SV části obce (21. V. 2006 *Trávníček*, OL). – Fojtovice, trávníky a louky při SZ okraji osady (21. V. 2006 *Trávníček*, OL). – Vysoká Pec, louky 0,3 km Z od kostela v obci (22. V. 2004 *Trávníček*, OL). – Přebuz, pastviny a okraje silnice u kostela v obci (22. V. 2004 *Trávníček*, OL). – Moldava, louka u silnice SV od samoty Pastviny (16. V. 2003 *Trávníček*, OL). – Nové Město, trávník v obci (16. V. 2003 *Trávníček*, OL). – **87. Brdy:** Míšov, louka J od hlavní silnice při JZ okraji obce (15. V. 2005 *Trávníček*, OL). – **88b. Šumavské pláně:** Dobrá Voda u Hartmanic, louka u silnice 2 km JJV od samoty, ca 980 m n. m. (19. V. 2002 *Trávníček*, OL). – **88d. Boubínsko-stožecká hornatina:** Borová Lada, louka při silnici směr Horní Vltavice, ca 900 m n. m. (2002 *Žíla*, herb. Žíla). – **90. Jihlavské vrchy:** Kaproun, louky a pastviny při V okraji obce (15. V. 1999 *Trávníček*, OL). – Rožnov u Slavonic, louky a pastviny u silnice ve V části osady (15. V. 1999 *Trávníček*, OL). – Řásná, trávníky u kempinku poblíž Velkého Pařezitého rybníka (15. V. 1999 *Trávníček*, OL). – Světlá, louky u silnice při Z okraji obce (15. V. 1999 *Trávníček*, OL). – **91. Žďárské vrchy:** Svratka, louka u lesa u silnice na Křižánky 1,4 km VJV od hlavní křižovatky v obci (20. V. 2001 *Trávníček*, OL). – Vortová, louky v okolí rybníka Návesník 0,2 km Z od obce, ca 620 m n. m. (16. V. 1997 *Bureš & Trávníček*, BRNU). – Herálec, osada Famílie, louky u silnice do Vortové v Z části osady, ca 650 m n. m. (16. V. 1997 *Bureš & Trávníček*, BRNU). – Cikháj, louky u rybníka při JV okraji obce (17. V. 1997 *Trávníček*, OL). – Žďár nad Sázavou, loučka mezi silnicí a rybníkem Konvent v S části města (20. V. 2001 *Trávníček*, OL). – Křížová, u cesty při S okraji rybníka Řeka, 560 m n. m. (19. V. 1991 *Trávníček*, OL, no. det. 10234). – Hluboká, louka na V břehu rybníka Doubravník asi 1,3 km J od obce, 620 m n. m. (17. V. 1991 *Trávníček*, OL, no. det. 10233). – Matějov, louky na Z břehu Matějovského rybníka 1 km SV od obce (17. V. 1997 *Trávníček*, OL). – Polnička, louka u lesa u silnice na Račín, (23. V. 2001 *Trávníček*, OL). – Sklené, louky u lesa u silnice 0,5 km Z od obce (20. V. 2001 *Trávníček*, OL). – Sněžné, louka vpravo od silnice na Křižánky 1,5 km SSZ od obce (20. V. 2001 *Trávníček*, OL). – Kadov, louka v aluviu potoka na JV okraji obce, ca 650 m n. m. (16. V. 1997 *Bureš & Trávníček*, BRNU). – Míchov, louka u lesa u silnice na Lísek J od obce (13. V. 1999 *Trávníček*, OL). – **92a. Jizerské hory lesní:** Desná, trávníky u hlavní silnice 0,4 km JJZ od železničního najezdu ve městě (12. V. 2004 *Trávníček*, OL). – Bedřichov, trávníky v obci (13. V. 2002 *Trávníček*, OL). – **93a. Krkonoše lesní:** Rokytnice nad Jizerou, osada Františkov, louka 1 km SV od kostela v osadě (17. V. 2004 *Trávníček*, OL). – Paseky nad Jizerou, okraje silnice 0,8 km JJZ od kostela v obci (17. V. 2004 *Trávníček*, OL). – Křížlice, okraje silnice a loučky 0,9 km SSZ od vrchu Sýkoří (677,3 m) JZ od obce (17. V. 2004 *Trávníček*, OL). – Pec pod Sněžkou, údolí potoka Úpa u silnice S od hory Smrčina (1008 m) (1997 *Trávníček & Pečinka*, OL). – Svoboda nad Úpou, trávník u hlavní silnice ve městě J od odbočky na Janské Lázně (21. V. 2003 *Trávníček*, OL). – Velká Úpa, trávníky a okraje silnice u hlavní silnice v Z části obce (21. V. 2003 *Trávníček*, OL). – **93c. Rýchory:** Svoboda nad Úpou, osada Antonínovo Údolí, louka u silnice u lesa (21. V. 2003 *Trávníček*, OL). – **94. Teplicko–adršpašské skály:** Teplice nad Metují, osada Skály, louka při okraji osady (9. V. 2000 *Trávníček*, OL). – **95a. Český hřeben:** České Petrovice, louka v obci u odbočky na Bartošovice (15. V. 1998 *Trávníček*, OL). – Osada Bedřichovka, louka u odbočky na Deštné (15. V. 1998 *Trávníček*, OL). – **95b. Králická hornatina:** Heroltice, louky u silnice na Valteřice (15. V. 1998 *Trávníček*, OL). – Orličky, louka u silnice J až JV od obce (15. V. 1998 *Trávníček*, OL). – Podlesí, louky pod silnicí 2 km J od obce (19. V. 1999 *Trávníček*, OL). – **96. Králický Sněžník:** Hynčice pod Sušinou, okraje silnice a pastviny podél silnice v SZ části obce (1. VI. 1996 *Trávníček*, OL). – Sklené, u silnice v S části obce (1. VI. 1996 *Trávníček*, OL). – **97. Hrubý Jeseník:** Filipovice, louka u zatáčky silnice u obce (25. V. 1998 *Trávníček*, OL). – Rýmařov, osada Skřítek, trávníky v okolí motorestu v osadě (25. V. 1998 *Trávníček*, OL). – Žďárský Potok, louka vlevo od silnice na Klepáčov ZJZ od obce (25. V. 1998 *Trávníček*, OL). – **98. Nízký Jeseník:** Horní Guntramovice, trávníky ve středu obce (11. V. 1999 *Trávníček*, OL). – **99a. Radhošťské Beskydy:** Horní Lomná, trávníky a loučky u silnice poblíž samoty Přelač (23. V. 2001 *Trávníček*, OL). – Staré Hamry, loučky u silnice u potoka Ostravice ca 1,3 km JJZ od vrchu Príslop (782 m) (17. V. 1999 *Trávníček*, OL). – Bílá, loučky u potoka v Z části obce (17. V. 1999 *Trávníček*, OL). – Horní Bečva, osada Třeštík, trávníky v osadě (11. V. 2000 *Trávníček*, OL). – Horní Bečva, loučky u silnice u samoty Bedřichův splav 2,5 km SZ od hraničního přechodu Bum-

bálka (11. V. 2000 *Trávníček*, OL). – Prostřední Bečva, trávníky u silnice na Pustevny 1,5 km J od silniční zatáčky, u samoty V Hutí (17. V. 1999 *Trávníček*, OL). – Prostřední Bečva, osada Pustevny, trávníky v osadě (17. V. 1999 *Trávníček*, OL). – Prostřední Bečva, loučky podél zeleně značené turistické stezky 1 km SV od Hákovského vrchu (671 m), ca 550 m n. m. (16. V. 1993 *Trávníček*, OL). – Soláň, louka nedaleko turistického objektu u zatáčky silnice Hutisko – Velké Karlovice, 800–820 m n. m. (12. VI. 1998 *Trávníček*, OL).

Slovensko

14e. Štiavnické vrchy: Hronská Breznica, louka u silnice do obce Kozelník v údolí potoka Jasenica 2 km SSV od vrchu Rejchard (625 m) (8. V. 2006 *Trávníček*, OL). – Sklené Teplice, loučka u odbočky do osady Repište (J od obce) (8. V. 2006 *Trávníček*, OL). – **23a. Západné Tatry:** Podbanské, trávníky v okolí parkoviště poblíž JZ okraje osady (u silnice do obce Pribylina (26. V. 2006 *Trávníček*, OL). – **25. Turčianská kotlina:** Blatnica, trávníky v J části obce (8. V. 2003 *Trávníček*, OL). – **27b. Javorníky:** Turzovka, loučka u silnice do Dlhé nad Kysucou 1,4 km JJV (–JV) od železniční stanice (10. V. 2005 *Trávníček*, OL). – **28. Západné Beskydy:** Čadca, osada Křížkovci, loučky a okraje silnice v S části osady (14. V. 2004 *Trávníček & Vašut*, OL). – Čadca, osada Svrčinovec, trávníky a okraje silnice v SV části obce (podél železnice) (10. V. 2005 *Trávníček*, OL). – Čadečka, trávníky a okraje silnice u osady Šimčískovci (18. V. 2005 *Trávníček*, OL). – Staškov, pastviny v údolí potoka, u osady Blažíkovci (18. V. 2005 *Trávníček*, OL). – Raková, loučky u hlavní silnice v Z části obce (8. V. 2003 *Trávníček*, OL). – Korňa, trávníky u potoka 0,5 km V od kostela v obci (10. V. 2005 *Trávníček*, OL). – Krásno nad Kysucou, louka u hlavní silnice do Čadce, V od osady Píla (10. V. 2005 *Trávníček*, OL). – Kysucký Lieskovec, louka u potoka Lodnianka mezi obcí a osadou Lodno (10. V. 2005 *Trávníček*, OL).

Polsko

Jižní Polsko, Slezsko, oblast mezi městy Cieszyn a Bielsko-Biala: Dzięcielów, loučka mezi potokem a silnicí na Puńców, v Z části obce, ca 310 m n. m. (7. V. 2005 *Trávníček*, OL). – Lipowiec (u města Ustroń), loučky u silnice do obce Brenna, při V okraji obce, ca 400 m n. m. (7. V. 2005 *Trávníček*, OL). – Międzyrzecze Górný, louka v údolí potoka u silnice, ca 330 m n. m. (7. V. 2005 *Trávníček*, OL). – Hazlach, trávníky a okraje silnice u mostu přes potok Piotrówka Z od obce, ca 265 m n. m. (8. V. 2005 *Trávníček*, OL). – Skoczów, louka u hlavní silnice Cieszyn – Bielsko-Biala 1,1 km JV od železniční stanice v centru města, ca 310 m n. m. (8. V. 2005 *Trávníček*, OL).

Německo

Sasko: údolí Labe (Elbtal), Pirna, Zuschendorf, okraj cesty u zámku (28. III. 1999 *Uhlemann*, herb. Uhlemann, no. det. 16900). – Drážďany (Dresden), Stübelallee, trávníky před novostavbami (31. III. 1998 *Uhlemann*, herb. Uhlemann, no. det. 16899). – Horní Lužice (Oberlausitz), Kamenz, ruderální plocha u staré cihlové stodoly (5. V. 1996 *Hahn*, herb. Uhlemann, no. det. 16903).

4. *Taraxacum verticosum* Rail. – pampeliška kadeřavá

Taraxacum verticosum Rail. Arch. Soc. Zool.-Bot. Fenn. Vanamo 17: 170, 1962. – Syn.: *T. laniatum* Rail. Ann. Bot. Fennici 1: 135, 1964. – *T. crispifrons* Štěpánek & Trávníček ined. (nom. prov.) in Chán et al. 2001: 158, non M. P. Christ. in J. Grøntved et al., The Botany of Iceland 3 (3): 299, 1942.

Taraxacum verticosum se vyznačuje úzce křídlatými, růžovofialovými řapíky a listovou čepeří poměrně složitě peřenosečnou, s postranními úkrojky s četnými zářezy a dosti prodlouženými, ostrými, často šikmo vzhůru směřujícími zuby, s dolním okrajem odstálým až

šikmo vzhůru směřujícím. Koncový úkrojek listu je obvykle drobný, málo nápadný, často hlubokými zářezy dělený v úzké, ostře špičaté laloky. Interlobia jsou zpravidla středně dlouhá, nepravidelně zubatá, často s nápadnými, dlouze protaženými zuby, nezřetelně tmavě lemovaná, na ploše nezřetelně nebo až dosti výrazně hnědofialově zbarvená, střední žilka listu je bledě zelená nebo v dolní části světle hnědavě růžová. Vnější zákrovní listeny jsou široce čárkovité až kopinaté, světle zelené, téměř bez sivého nádechu, dosti nepravidelně uspořádané, často poněkud zkroucené a/nebo na okraji podvinuté (po odkvětu někdy nevýrazně světle hnědočerveně naběhlé na špičce), s úzkým, málo zřetelným bělavým lemem.

Výrazně členěné úkrojky listů a více či méně růžovofialově zbarvené, pouze úzce křídlaté řapíky mají rovněž druhy *T. glossodon* Sonck & H. Ollg. a *T. ruptifolium* H. Ollg., oba nalezené také v ČR. První zmíněný druh (který je v ČR hojně zastoupen) se od *T. verticosum* liší sivozelenými, výrazněji dolů skloněnými vnějšími zákrovními listeny, obvykle nápadnějším, často prodlouženým, koncovým úkrojkem listů se zářezy oddělujícími drobné zaokrouhlené laloky. Vnitřní listy tohoto druhu mají obvykle postranní úkrojky s rovnovážně odstálým dolním okrajem, zuby a druhotné úkrojky jsou nejčastěji také ± rovnovážně odstálé. *Taraxacum ruptifolium* (v ČR vzácný druh) má vnější listeny zbarvením a do jisté míry i postavením dosti podobné druhu *T. verticosum*, charakterem členění listů se však tyto dva druhy zřetelně odlišují: *T. ruptifolium* má vnější listy dosti odlišné od vnitřních, často s postranními úkrojky výrazně širšími, s konvexním až trochu esovitě prohnutým horním okrajem, vnitřní listy *T. ruptifolium* mají horní okraj postranních úkrojků obvykle rovnovážně odstálý nebo i mírně šikmo dolů směřující, koncový úkrojek v obrysu často úzce trojúhelníkovitý až trojúhelníkovitě střelovitý, v dolní polovině s početnějšími zářezy. Charakterem členění listů je druhu *T. verticosum* poněkud podobný také druh *T. croceiflorum* Dahlst., případně i *T. lacerifolium* Hagl. (tyto taxony jsou v rámci ČR známé hlavně z východní Moravy). Oba tyto druhy však mají na rozdíl od *T. verticosum* bledé (nanejvýše velmi slabě narůžovělé), často také výrazněji křídlaté řapíky a obvykle dosti pravidelně uspořádané vnější zákrovní listeny. Šikmo vzhůru směřující dolní okraj postranních listových úkrojků a nápadně zubatý okraj horní a někdy i poněkud podobný tvar koncového úkrojků jako *T. verticosum* má i dobře známý a široce rozšířený druh *T. pulchrifolium* Markl. Tento druh se však od *T. verticosum* nápadně odlišuje vnějšími zákrovními listeny, které jsou obvykle vejčité kopinaté, tmavěji zbarvené, často s hnědočerveným nádechem, na okraji nápadněji bělavě lemované, pravidelně (v jedné rovině) uspořádané, ± rovnovážně odstálé; listové řapíky *T. pulchrifolium* jsou zpravidla výrazněji (leskle) červenofialové.

Taraxacum verticosum svými ekologickými nároky patří k typickým zástupcům sect. *Ruderalia*, ve srovnání s předešlým druhem (*T. urbicola*), se však zdá, že je druhem s přece jen o něco užší ekologickou valencí a vyhýbá se teplejším a sušším územím.

Probíraný druh byl u nás poprvé rozlišen asi před 15 lety a nazýván pracovním jménem „*T. crispifrons*“ (viz Chán et al. 2001: 158). Nakonec však bylo srovnávacím taxonomickým studiem zjištěno, že tento druh byl popsán A. Railonsalou již v roce 1962 z jediné lokality v oblasti Botnického zálivu ve Finsku, přesněji z okolí města Kaskinen, pod jménem



Obr. 8. – *Taraxacum verticosum*, habitus, živá rostlina (lokality: Šumava); měřítko = 5 cm.

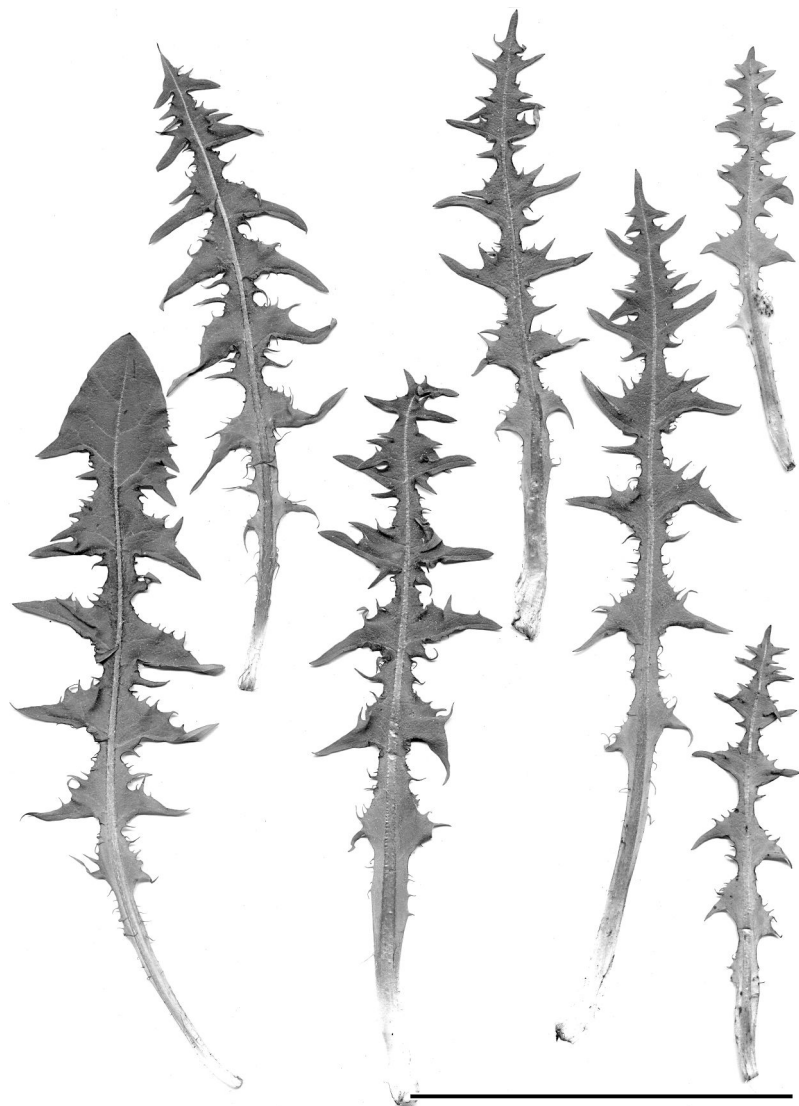
Fig. 8. – *Taraxacum verticosum*, habitus, living plant (locality: S Bohemia, Šumava Mts.); scale bar = 5 cm.

T. verticosum Rail. Na základě studia originálního herbářového materiálu A. Railonsaly uloženého v Helsinkách (H) jsme zjistili, že o dva roky později byl tento taxon zmíněným badatelem popsán znovu pod jménem *T. laniatum* Rail., opět z jediného místa, z asi 20 km vzdálené lokality ležící u města Kristiina. Pokud je nám známo, od té doby nebylo *T. verticosum* (ani pod jménem *T. laniatum*) uváděno z dalších lokalit, ať už ve Finsku či jinde. Tedy teprve v poslední době byl tento druh námi identifikován na území střední Evropy. Dosud byl zjištěn (viz také obr. 11) především v ČR, kde se nejhojněji vyskytuje v jižních Čechách, zvláště pak na Šumavě; další jednotlivé lokality byly nalezeny na Českomoravské vrchovině a v Hornosázavské pahorkatině, v západních Čechách, v Krušných horách a na Mělnicku. V ČR roste od kolinního po supramontánní stupeň (výškové maximum: Šumava, Filipova Hut', ca 1100 m). Jednotlivé lokality byly rovněž nalezeny na německé (bavorské) i rakouské straně pohoří Šumava. Případné širší rozšíření druhu v přilehlých územích Bavorska i Rakouska je možné a bylo by vhodné je prověřit (rod *Taraxacum* nebyl v těchto oblastech dosud podrobněji studován). Finská arela se zdá být podle dosavadních (i když velmi neúplných) poznatků značně odlehlá a izolovaná od nově objevené arely středoevropské. Přesto mezi středoevropskými a finskými rostlinami nebyly nalezeny nějaké zřejmé rozdíly a je možné, že jedna z těchto arel představuje výskyt druhotný, vzniklý zavlečením. Snad onen druhotný výskyt představuje právě arela finská, podobně jako se to předpokládá u některých dalších ve střední Evropě i ve Finsku nalezených zástupců sekce *Ruderalia* (cf. Ollgaard 2003).

Přehled zaznamenaných lokalit (viz také obr. 11)

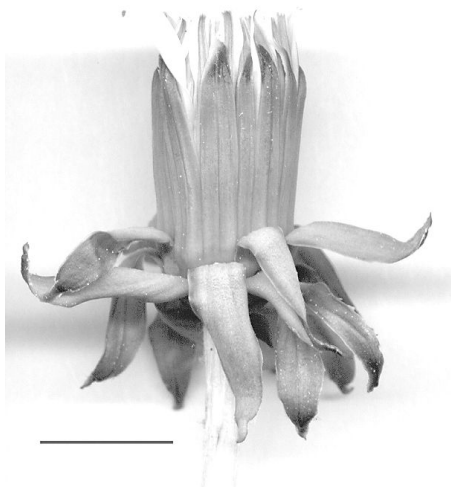
Česká republika

24a. Chebská pánev: Odrava (u Chebu), louka v nivě přítoku Odry u mostu hlavní silnice (12. V. 2001 *Kirschner, Štěpánek & Trávníček*, PRA). – **25a. Krušnohorské podhůří vlastní:** Klíny (u Litvínova), trávníky a okraje silnice v osadě (21. V. 2006 *Trávníček*, OL). – **26. Český les:** Krásné, louky a trávníky v obci, 670–690 m n. m. (17. V. 1997 *Kirschner & Štěpánek*, PRA, no. det. 16825). – **28b. Kaňon Teplé:** Horní Slavkov, louky u silnice 1,5 km SV od železniční stanice (20. V. 2006 *Trávníček*, OL). – **35d. Březnické Podbrdsko:** Dolní Nerestce (u Mirovic), v obci (26. IV. 1999 *Žíla*, herb. Žíla, no. det. 16722). – **37e. Volýňské Předšumaví:** Buk, louka u silnice směr Včelná pod Boubínem ca 1 km JV od obce, ca 830 m n. m. (11. V. 2002 *Žíla*, herb. Žíla). – Zdíkov, louka u cesty na Vimperk 1 km JJV od obce, 790 m n. m. (11. V. 2002 *Žíla*, herb. Žíla). – **37g. Libínské Předšumaví:** Koryto u Zbytin, pastviny Z od osady, ca 920 m n. m. (12. V. 2002 *Žíla*, herb. Žíla). – Blažejovice, na louce pod silnicí Blažejovice – Libínské Sedlo, asi 1 km před obcí Libínské Sedlo, asi 820 m n. m. (22. V. 1999 *Štěpánek*, PRA, PRC, PR, no. det. 16736). – Blažejovice, u silnice Volary – Blažejovice, 700–800 m n. m. (22. V. 1999 *Štěpánek*, PRA, no. det. 16735). – **37i. Chvalšínské Předšumaví:** Hodňov, louky u Z okraje obce (25. V. 1997 *Trávníček*, OL). – **37l. Českokrumlovské Předšumaví:** Hořice na Šumavě, trávníky v osadě Květušín (25. V. 1997 *Trávníček*, OL). – Světlík (u Frymburka), pastvina u silnice do osady Blatná, 806 m n. m. (18. V. 2003 *Žíla*, herb. Žíla). – **37m. Vyšebrodsko:** Lipno nad Vltavou, louka u silnice 0,5 km SV od obce, 820 m n. m. (24. V. 1997 *Štěpánek et al.*, PRA, no. det. 16874; 24. V. 1997 *Trávníček*, OL). – **39. Třeboňská pánev:** Vlkov, louka při Z okraji obce, ca 415 m n. m. (6. V. 2001 *Žíla*, herb. Žíla). – Soběslav, zahrada ve městě, asi 410 m n. m. (1. V. 1986 *Kaisler*, SOB, no. det. 16929). – **41. Střední Povltaví:** Hutě (u Bechyně), polní cesta u J okraje obce, 400 m n. m. (11. V. 2003 *Žíla*, herb. Žíla). – Hutě (u Bechyně), louka na J okraji obce, ca 370 m n. m.



Obr. 9. – *Taraxacum verticosum*, plasticita tvaru listů (lokalita: Šumava); měřítko = 5 cm.

Fig. 9. – *Taraxacum verticosum*, plasticity in leaf-shape (locality: S Bohemia, Šumava Mts.); scale bar = 5 cm.



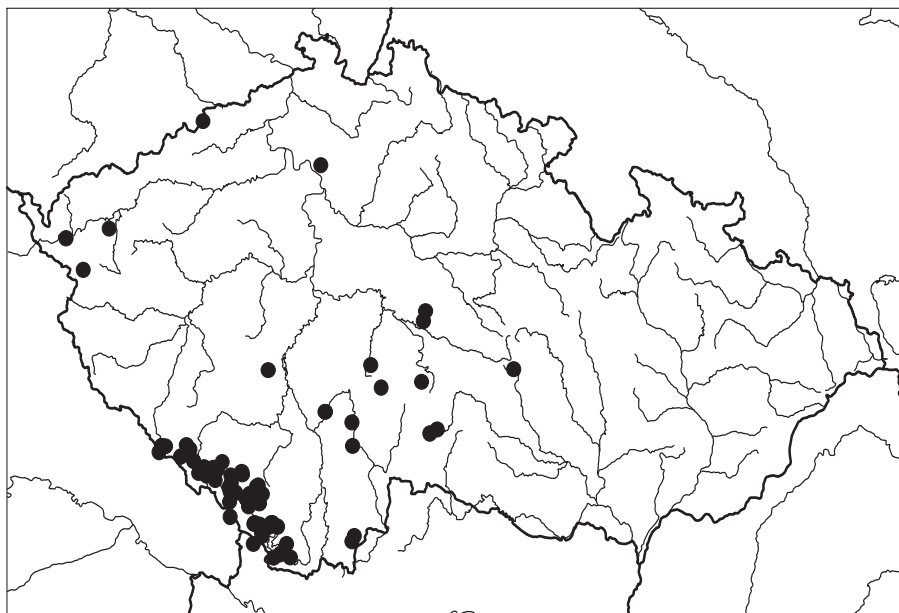
Obr. 10. – *Taraxacum verticosum*, úbor (lokalita: Šumava); měřítko = 1 cm.

Fig. 10. – *Taraxacum verticosum*, capitulum (locality: S Bohemia, Šumava Mts.); scale bar = 1 cm.

ná, u dvora Pamferova Huť, asi 2 km SV od obce, 850–870 m n.m. (25. V. 1996 Štěpánek, Chán, Trávníček & Žila, PRA, no. det. 16881 et 16331, *Taraxaca Exsiccata*, no. 667). – Železná Ruda, Alžbětín, louka podél silnice, nedaleko hraničního přechodu JZ od obce, 730–750 m n. m. (25. V. 1996 Štěpánek, Chán, Trávníček & Žila, PRA, no. det. 16878). – **88b. Šumavské pláně:** Nové Hutě, louka při silnici ca 1,5 km VSV obce, ca 1025 m n. m. (11. V. 2002 Žila, herb. Žila). – Nové Hutě, louky J od křižovatky 2 km SSZ od obce (27. V. 1995 Trávníček, OL). – Nové Hutě, louka na lokalitě Pláně, asi 1–1,5 km SSZ od osady, 1050–1080 m n. m. (27. V. 1995 Štěpánek, Chán, Trávníček & Žila, PRA, no. det. 16884). – Horská Kvilda, trávníky v obci poblíž restaurace „U Honese“ (Trávníček, 27.V.1995, OL). – Kvilda, travnatá místa v obci (27. V. 1995 Trávníček, OL). – Kvilda, trávník v obci, 1040–1080 m n. m. (27. V. 1995 Štěpánek, Chán, Trávníček & Žila, PRA, no. det. 16880). – Filipova Huť, trávníky v obci (28. V. 1995 Trávníček, OL). – Borová Lada, louky S od silnice na Kvildu 1,2 km SZ od obce (28. V. 1995 Trávníček, OL). – Borová Lada, louka S od silnice Borová Lada – Kvilda, ca 0,6–0,8 km Z od osady Svinná Lada, 930–950 m n. m. (28. V. 1995 Štěpánek, Chán, Trávníček & Žila, PRA, no. det. 16885). – Prášily, trávníky v osadě (26. V. 1996 Trávníček, OL). – Prášily, trávníky ve středu osady, 860–880 m n. m. (26. V. 1996 Štěpánek, Chán, Trávníček & Žila, PRA, no. det. 16757). – Srní, louky u silnice na Prášily poblíž JZ okraje obce (26.V.1996 Trávníček, OL). – Srní, louka u silnice Prášily – Srní, před okrajem obce Srní, 850 m n. m. (26. V. 1996 Štěpánek, Chán, Trávníček & Žila, PRA, no. det. 16883). – Hartmanice, louka u silnice 2 km JJV od osady Dobrá Voda, ca 980 m n. m. (19. V. 2002 Trávníček, OL). – Hartmanice, louka u silnice u samoty Malý Babylon, 2 km JJV od osady Dobrá Voda (20. V. 2002 Žila, herb. Žila). – Hartmanice, louka 2 km Z od osady Dobrá Voda, poblíž samoty Rovina, J od silnice (19. V. 2002 Trávníček, OL). – **88d. Boubínsko-stožecká hornatina:** Horní Vltavice, louka při S okraji obce, ca 800 m n. m. (11. V. 2002 Žila, herb. Žila). – Včelná pod Boubínem u Buku, trávník v osadě, ca 880 m n. m. (12.V.2002 Žila, herb. Žila). – Korkusova Huť,

(10. V. 2003 Douda, herb. Douda, no. det. 15625).

– **51. Polomené hory:** Tupadly, loučka a trávníky Z od silnice do Mělníka při J okraji obce (3. V. 2005 Trávníček, OL). – **66. Hornosázavská pahorkatina:** Ledeč nad Sázavou, louka u silnice Ledeč n. S. – Vrbka, ve vrcholové části vrchu Ostojovka (540 m), ca 3 km S od obce, ca 510 m n. m. (21. V. 1987 Štěpánek, PRA, no. det. 16873). – Hostkovice, trávníky v obci (10. V. 2006 Trávníček, OL). – **67. Českomoravská vrchovina:** Obrataň, louka u silnice směr Nechyba u J okraje obce, ca 600 m n. m. (13. V. 2006 Trávníček, OL). – Olešná (u Pelhřimova), trávníky a okraje silnice v Z části obce (u potoka) (7. V. 2004 Trávníček, OL). – Františkov (u Mladé Vožice), louka u rybníka poblíž S okraje obce (8. V. 2004 Trávníček, OL). – Sazomín, louka v nivě potoka poblíž SV okraje obce (16. V. 1997 Trávníček & Bureš, OL). – **88a. Královský hvozd:** Železná Ruda, trávníky a louky u lyžařského vleku mezi obcí a osadou Špičák (25. V. 1996 Trávníček, OL). – Špičák (u Železné Rudy), trávník v osadě, 780–820 m n.m. (25. V. 1996 Štěpánek, Chán, Trávníček & Žila, PRA, no. det. 16886). – Železná Ruda, louka u silnice na Javorovou 2 km SV od města, poblíž osady Pamferova Huť (25. V. 1996 Trávníček, OL). – Železná Ruda, louka u silnice (č. 27 = E53) Železná Ruda – Javor-

Obr. 11. – Dosud známé rozšíření *Taraxacum verticosum* ve střední Evropě.Fig. 11. – Hitherto known distribution of *Taraxacum verticosum* in Central Europe.

louka na S okraji osady V od silnice na Vimperk, asi 825 m n. m. (18. V. 2002 *Trávníček*, OL; 19. V. 2002 *Žila*, herb. *Žila*). – Kubova Huť, trávníky v osadě, asi 1000 m n. m. (18. V. 2002 *Trávníček*, OL; 19. V. 2002 *Žila*, herb. *Žila*). – Hlaniště, louka S od silnice na České Žleby, na okraji lesa 2,5 km JJV od osady, asi 840 m n. m. (18. V. 2002 *Trávníček*, OL). – **88f. Želnavská hornatina:** Chlum, trávníky podél silnice Chlum – Volary, u J okraje lesa Mechoviny, nedaleko kóty 821,3, S od obce (18. V. 1998 *Štěpánek*, *Chán & Žila*, PRA, no. det. 16759). – Arnoštov u Křišťanova, J okraj osady, ca 830 m n. m. (12. V. 2002 *Žila*, herb. *Žila*). – **88g. Hornovltavská kotlina:** Zátoň, louky na okraji lesa 1 km JV od obce, asi 800 m n. m. (18. V. 2002 *Trávníček*, OL). – Horní Vltavice, louka V od silnice na Volary 1,5 km JJV od obce, asi 800 m n. m. (18. V. 2002 *Trávníček*, OL). – Volary, trávníky ve městě, 760 m n. m. (24. V. 1997 *Trávníček*, OL; 24. V. 1997 *Štěpánek et al.*, PRA, no. det. 16882). – Volary, louka u silnice mezi městem a obcí Blažejovice, asi 2 km SV od města (18. V. 1998 *Štěpánek*, *Chán & Žila*, PRA, no. det. 16879). – Želnavá, trávník u silnice na Volary 3 km JJV od obce (18. V. 1998 *Žila*, herb. *Žila*). – Blažejovice, louka u silnice na Volary 2 km SV od obce (18. V. 1998 *Žila*, herb. *Žila*). – Bližší Lhota, louka u Z okraje osady (24. V. 1997 *Trávníček*, OL). – Bližší Lhota, na louce při Z okraji obce, 750 m n. m. (24. V. 1997 *Štěpánek et al.*, PRA, no. det. 16876). – Zadní Hamry (u Horní Plané), louka u samoty na levém břehu Hamerského potoka (24. V. 1997 *Trávníček*, OL). – Zadní Hamry, louka poblíž samoty na levém břehu Hamerského potoka nedaleko silničního mostu, 740 m n. m. (24. V. 1997 *Štěpánek et al.*, PRA, no. det. 16877). – Otice (u Horní Plané), trávník u silnice do osady Polečnice, 0,7 km V od osady Otice (25. V. 1997 *Trávníček*, OL). – Otice (u Horní Plané), trávníky v osadě (25. V. 1997 *Trávníček*, OL). – Nová Pec, louka na svahu SZ od kóty 782 m, 1 km Z od osady Bělá

(18. V. 1998 *Žila*, herb. Žila). – Bělá (u Nové Pece), louka na SZ svahu kóty 781,7 na SZ okraji osady, 700–770 m n. m. (18. V. 1998 *Štěpánek, Chán & Žila*, PRA, no. det. 16758; 18. V. 1998 *Žila*, herb. Žila, no. det. 16720). – **88h. Svatotomášská hornatina:** Frymburk, trávníky v osadě Sv. Tomáš (24. V. 1997 *Trávníček*, OL). – Frymburk, trávník v osadě Sv. Tomáš, 990 m n. m. (24. V. 1997 *Štěpánek et al.*, PRA, no. det. 16760). – Frymburk, louky u silnice na J břehu Lipenské přehrady 1,5 km ZJZ od obce (24. V. 1997 *Trávníček*, OL). – Frymburk, louka u silnice na J břehu Lipenské přehrady, asi 1,5 km ZJZ od obce, 740 m n. m. (24. V. 1997 *Štěpánek et al.*, PRA, no. det. 16875). – **89. Novohradské hory:** Dobrá Voda (u Nových Hradů), trávníky v příkopu silnice v obci, 710 m n. m. (20. V. 1999 *Štěpánek*, PRA, PRC, PR, no. det. 16734). – Staré Hutě (u Nových Hradů), louka asi 0,5 km J od obce, 770–790 m n. m. (20. V. 1999 *Štěpánek*, PRA, PRC, PR, no. det. 16739). – **90. Jihlavské vrchy:** Řásná, trávníky u kempinku poblíž Velkého Pařezitého rybníka (15. V. 1999 *Trávníček*, OL). – Světlá, louky u silnice poblíž Z okraje obce (15. V. 1999 *Trávníček*, OL).

Rakousko

Horní Rakousy: Böhmerwald (Šumava), osada Schöneben u obce Ulrichsberg, louky a trávníky v osadě, 944 m n. m. (18. V. 2003 *Žila*, herb. Žila).

Německo

Bavorsko: Böhmerwald (Šumava), obec Haidmühle, louka při SZ okraji obce, 834 m n. m. (17. V. 2003 *Žila*, herb. Žila).

5. *Taraxacum violaceifrons* Trávníček, Preslia 80: 52 (2008). – pampeliška fialková

V rámci sect. *Ruderalia* náleží *Taraxacum violaceifrons* do skupiny středně vzrostlých, štihlejších druhů s jednoduše a pravidelně členěnými listy, s úzkými výrazně červenofialovými řapíky a spíše užšími, dolů skloněnými vnějšími zákrovními listy. Vedle zmíněných znaků se *T. violaceifrons* vyznačuje plochými (nezvlněnými) a poměrně širokými interlobii, která jsou většinou dosti výrazně tmavě lemovaná a na ploše slabě nebo až dosti výrazně tmavě hnědofialově zbarvená; střední žilka listů je pouze v dolní části růžovofialově zbarvená. Koncový úkrojek listové čepele je často zakončen nasazenou špičkou, postranní úkrojky jsou v počtu 4–6 na každé straně, nanejvýš středně velké, ± trojúhelníkovité, poměrně krátké, ostře špičaté, rovnovážně odstálé až mírně šikmo dolů skloněné. Vnější zákrovní listy jsou nasivěle světle zelené, často s lehce růžovofialovým nádechem; úbory jsou poměrně malé, do 4,5 cm v průměru. Nažky jsou výrazně (v celé horní polovině) osténkaté, v dolní polovině s ± špičatými hrboleky.

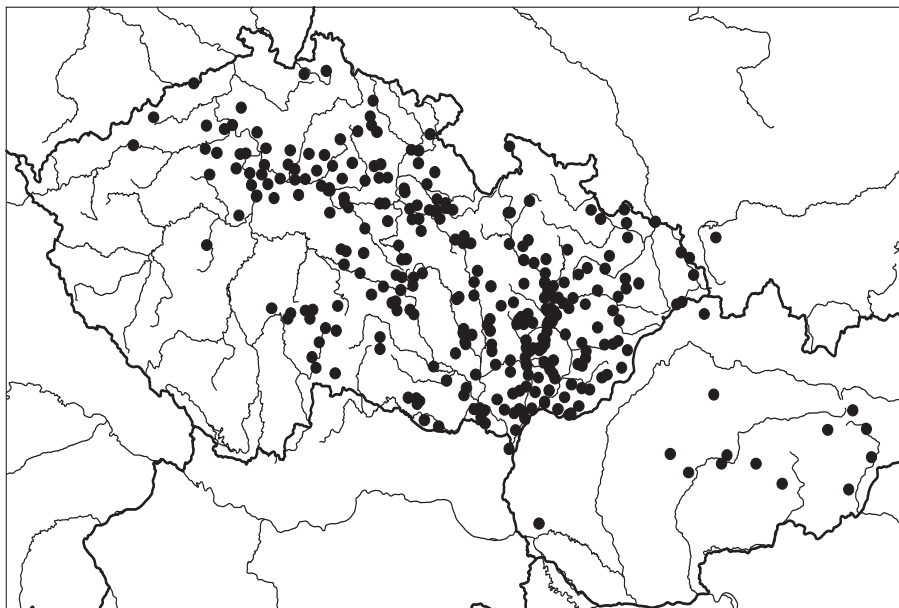
Taraxacum violaceifrons patří k teplomilným druhům sekce *Ruderalia*, s největší frekvencí výskytu v teplých a suchých oblastech. Na jižní Moravě roste běžně i v územích a na stanovištích, jimž se již většina apomiktických druhů sekce spíše vyhýbá kvůli silnému prosychání substrátu v letním období. Nežřídko tento druh nalezneme společně s ekologicky dosti blízkým diploidním sexuálním druhem *T. linearisquameum*. *T. violaceifrons* bylo dosud nalezeno v České republice, na západním a středním Slovensku a v jižním Polsku (viz obr. 12). Vzhledem k charakteru rozšíření v ČR lze u tohoto druhu předpokládat na Slovensku (především v jeho teplejších územích) mnohem častější výskyt. Častý výskyt druhu je velmi pravděpodobný také v Dolních Rakousích, kde však dosud soustavný výzkum sekce

Ruderalia nebyl započat. V České republice, která patří k taraxakologicky nejlépe prozkoumaným územím střední Evropy, je *T. violaceifrons* nejhojněji rozšířeno na Moravě, kde se vyhýbá pouze chladným a vlhkým oblastem. Směrem k západu četnost lokalit ubývá: ve východních a středních Čechách je druh roztroušený, v severních Čechách vzácný, v jihozápadních a západních Čechách pravděpodobně chybí. Výškové maximum druhu bylo zaznamenáno ve Žďárských vrších u obce Sklené v nadmořské výšce asi 740 m.

Přehled zaznamenaných lokalit (viz také obr. 12)

Česká republika

1. Doupovská pahorkatina: Kadaňská Jeseň, louky na J okraji obce, 380 m n. m. (3. V. 2003 *Trávníček*, OL). – **3. Podkrušňohorská pánev:** Drmaly, louka na JV okraji obce, 352 m n. m. (4. V. 2003 *Trávníček*, OL). – **4a. Lounské středoohoří:** Třebenice, travnaté zahrady 0,8 km JZ od železniční stanice (poblíž osady Kololeč) (3. V. 2006 *Trávníček*, OL). – **4c. Úštěcká kotlina:** Zimoř, trávníky a okraje silnice v obci (3. V. 2005 *Trávníček*, OL). – **5a. Dolní Poohří:** Brozany nad Ohří, trávníky a okraje cest nedaleko mostu přes Ohří (3. V. 2006 *Trávníček*, OL). – **5b. Roudnické pisky:** Libotenice, loučka u SV okraje obce (3. V. 2006 *Trávníček*, OL). – **6. Džbán:** Ledce, trávníky na okraji obce 0,4 km V od kostela v obci (30. IV. 2004 *Trávníček*, OL). – **7a. Líbochovická tabule:** Peruc, trávníky a okraje silnice u odbočky do obce Vraný ve V části obce (3. V. 2006 *Trávníček*, OL). – **7b. Podřípská tabule:** Vraňany, trávníky ve středu obce (1. V. 2004 *Trávníček*, OL). – Nová Ves (u Veltrus), trávníky a okraje silnice v S části obce (3. V. 2006 *Trávníček*, OL). – **7c. Slánská tabule:** Jarpice, louka S od silnice do obce Horní Kamenice při Z okraji obce (3. V. 2006 *Trávníček*, OL). – Zeměchy (u Kralup nad Vltavou), loučka V od silnice na S okraji obce (30. IV. 2004 *Trávníček*, OL). – **8. Český kras:** Solopysky, loučka podél potoka v JV části obce (30. IV. 2004 *Trávníček*, OL). – **9. Dolní Povltaví:** Vodochody, trávníky Z od silnice v J části obce (1. V. 2004 *Trávníček*, OL). – Praha, Bohnice, trávník v parku 1,8 km V (–VSV) od železniční stanice Praha–Sedlec (30. IV. 2005 *Štěpánek & Trávníček*, PRA). – **10a. Jenštejská tabule:** Měšice, trávníky a okraje silnice 1 km JJV od železniční stanice (1. V. 2004 *Trávníček*, OL). – Praha, Vinoř, trávník u silnice na Kbely poblíž JZ okraje obce (30. IV. 2005 *Trávníček*, OL). – **10b. Pražská kotlina:** Koloděje, trávníky u zámku v obci (1. V. 2004 *Trávníček*, OL). – Praha, okraj cesty ve Šrobárově ulici mezi Vinohrady a Vršovicemi, 250 m n. m. (5. V. 2004 *Štěpánek*, PRA, PRC, no. det. 16040). – Praha, Vršovice, v trávníku za plotem v dolní části Novorossijské ulice, 220 m n. m. (3. V. 2004 *Štěpánek*, PRA, PRC, no. det. 16031). – **11a. Všetatské Polabí:** Lobkovice, vlhká louka 1 km V od železniční stanice (1. V. 2004 *Trávníček*, OL). – Lázně Toušeň, trávník u křižovatky 1,2 km SZ od železniční stanice, poblíž samoty Kabelín (30. IV. 2005 *Trávníček*, OL). – Benátecká Vrutice, louka podél potoka nedaleko od JZ okraje obce (1. V. 2006 *Trávníček*, OL). – **11b. Poděbradské Polabí:** Kluk, trávníky u křižovatky hlavních silnic mezi obcemi Kluk a Přední Lhota (28. IV. 2006 *Trávníček*, OL). – Bobnice, trávníky a okraje cest ve středu obce (28. IV. 2006 *Trávníček*, OL). – Hradištko (u Nymburka), travnatá hráz JV od bývalého přívozu přes Labe na pravém břehu Labe SV od obce (29. IV. 2002 *Trávníček*, OL). – Kobylnice, louky u osady Lanžov, ZSZ od obce (29. IV. 2002 *Trávníček*, OL). – Lžovice, vlhká louka vlevo od silnice do Kolína, 1,2 km ZJZ od obce (29. IV. 2002 *Trávníček*, OL). – Přerov nad Labem, loučka J od silnice na Semice při V okraji obce (30. IV. 2005 *Trávníček*, OL). – Oseček, louka za chatami u přívozu 0,2–0,4 km V až JV od bývalého přívozu přes Labe (2004 *Rydlo*, ROZ). – Oseček, louka na pravém břehu Labe při ústí Bačovky (2004 *Rydlo*, ROZ). – Libice nad Cidlinou, Pátecká louka v Libickém luhu 2,5 km J od nádraží (2004 *Rydlo*, ROZ). – Libický luh, louka u lesa 1,4 km VJV od ústí Cidliny do Labe (2004 *Rydlo*, ROZ). – **12. Dolní Pojizeří:** Mělnická Vrutice, vlhké louky v nivě Pšovky na Z okraji obce (1. V. 2004 *Trávníček*, OL). – Chotětov, loučka u silnice do obce Hřivno při JZ okraji obce (1. V. 2006 *Trávníček*, OL). – Předměrice nad Jizerou, loučka S od silnice do obce Tuřice (1. V. 2006 *Trávníček*, OL). – **13a. Rožďalovická tabule:** Dlouhopolsko, louka



Obr. 12. – Dosud známé rozšíření *Taraxacum violaceifrons*.
 Fig. 12. – Hitherto known distribution of *Taraxacum violaceifrons*.

mezi silnicí do obce Žehuň a Dlouhopolským rybníkem u JZ okraje obce (28. IV. 2006 Trávníček, OL). – Dymokury, pastvina u silnice do obce Záhornice u V okraje obce (28. IV. 2006 Trávníček, OL). – Doubravany, trávníky ve středu obce (1. V. 2006 Trávníček, OL). – Rejšice, louka J od rybníka při JV okraji obce (1. V. 2006 Trávníček, OL). – Bělušice, loučka na J okraji obce (29. IV. 2002 Trávníček, OL). – **14a. Bydžovská pánev:** Chlumec nad Cidlinou, trávníky a okraje cest u silnice do obce Kladruby poblíž mostu přes Cidlinu (28. IV. 2006 Trávníček, OL). – Hlušice, trávníky a okraje cest v obci (28. IV. 2006 Trávníček, OL). – Úlibice, vlhká louka u potoka 0,5 km ZJZ od osady Na Špici, JV od obce (5. V. 2004 Trávníček, OL). – Staré Nechanice, trávníky v obci (1. V. 2003 Trávníček, OL). – Popovice, louky u silnice na okraji obce (1. V. 2003 Trávníček, OL). – Roudnice, trávníky v obci (1. V. 2003 Trávníček, OL). – **15a. Jaroměřské Polabí:** Starý Ples, louky u silnice na V okraji obce (4. V. 2001 Trávníček, OL). – **15b. Hradecké Polabí:** Mokré, loučky u potoka Dědina 1,5 km Z od obce (4. V. 2001 Trávníček, OL). – Praskačka, loučka mezi silnicí a železnicí (1. V. 2003 Trávníček, OL). – Slavětín nad Metují, loučky na SZ okraji obce (4. V. 2001 Trávníček, OL). – **15c. Pardubické Polabí:** Litětiny, trávníky u silnice mezi obcemi Litětiny a Vysoká u Holic (9. V. 1985 van der Hulst, den Nijs, Kirschner & Štěpánek, PRA, no. det. 16627). – Chroustovice, louka 0,3 km SV od osady Žilovice, JJZ od obce (28. IV. 2004 Trávníček, OL). – Drahoš, louka u silnice (1. V. 2003 Trávníček, OL). – Moravany, louky podél železnice na Uhersko, 0,3–1,5 km od železniční stanice (26. IV. 2002 Trávníček, OL). – Opočíněk, okraje silnice mezi železniční stanicí a obcí Lány na Důlku (26. IV. 2002 Trávníček, OL). – Svítkov, louka poblíž železniční stanice (26. IV. 2002 Trávníček, OL). – Mravín, louky na Z okraji obce (11. V. 1997 Trávníček, OL). – Chvojenec, louka u silnice u osady Svoboda (1. V. 2003 Trávníček, OL). – **16. Znojensko-brněnská pa-**

horkatina: Čebín, travnatý svah u silnice poblíž odbočky na Malhostovice (26. IV. 1999 *Trávníček*, OL). – Česká, políčko mezi hlavní silnicí a železnicí V od obce (26. IV. 1999 *Trávníček*, OL). – Mohelno, loučka u mostu přes Jihlavu 1,5 km J od obce (14. V. 1996 *Trávníček*, OL). – Pohořelice, trávník ve městě u silnice na Mikulov (23. IV. 1998 *Trávníček*, OL). – Rakšice, louky 1,2–2,8 km SZS od železniční stanice (5. V. 1996 *Trávníček*, OL). – Vrbovec, okraje silnice a trávníky na JV okraji obce (24. IV. 1999 *Trávníček*, OL). – **17b. Pavlovské kopce:** Klentnice, u cesty na vrch Děvín, 1 km JZ (–JJZ) od vrcholu (25. IV. 2000 *Trávníček*, OL). – Mikulov, trávník u silnice na Milovice poblíž okraje města (22. IV. 1999 *Trávníček*, OL). – **17c. Milovicko-valtická pahorkatina:** Milovice, u hřiště na JZ okraji obce (22. IV. 1999 *Trávníček*, OL). – Sedlec, louky a okraje pole u silnice na Valtice (22. IV. 1999 *Trávníček*, OL). – **18a. Dyjsko-svratecký úval:** Jaroslavice, trávník u hlavní silnice ve V části obce (24. IV. 1999 *Trávníček*, OL). – Vlasatice, vlhká louka SV od obce (23. IV. 1998 *Trávníček*, OL). – Vojkovice, trávníky v obci u odbočky na Svyčovice (25. IV. 1998 *Trávníček*, OL). – Dolní Dunajovice, parčík podél potoka v S části obce (22. IV. 1999 *Trávníček*, OL). – Velké Pavlovice, louka vlevo od silnice do Němčiček na S okraji obce (27. IV. 2003 *Trávníček*, OL). – Prušánky, trávníky nedaleko koupaliště v SV části obce (27. IV. 2003 *Trávníček*, OL). – Velké Bílovice, trávníky v obci (27. IV. 2003 *Trávníček*, OL). – Kostice, louka za říčním ramenem 1,5 km JV od obce, 160 m n. m. (30. IV. 1995 *Trávníček*, OL). – Lanžhot, vlhká louka 1,5 km SSZ od soutoku Dyje a Moravy, 150 m n. m. (1. V. 1993 *Trávníček*, OL). – **18b. Dolnomoravský úval:** Hodonín, Očovské louky poblíž lokality Mrkotálky na SV okraji města (4. V. 1985 *Štěpánek*, PRA, no. det. 16626). – Bzenec, loučky u železnice poblíž SV okraje rybníka Stolařka, 180 m n. m. (25. IV. 1995 *Trávníček*, OL). – Dolní Bojanovice, trávníky v obci (27. IV. 2003 *Trávníček*, OL). – Petrov, mokřadní louky ca 2 km S od kostela v obci (11. V. 1985 *van der Hulst, den Nijs, Kirschner & Štěpánek*, PRA, no. det. 16625). – Petrov, vlhké louky S od obce (29. IV. 1994 *Trávníček*, OL). – Svatobořice, trávníky v obci (27. IV. 2003 *Trávníček*, OL). – Vacenovice, vlhká louka SSV od obce, 190 m n. m. (25. IV. 1995 *Trávníček*, OL). – Lužice, okraje hlavní silnice 1,4 km S od železniční stanice (25. IV. 2004 *Trávníček*, OL). – Mikulčice, louky v okolí památníku 3 km JJV od železniční stanice Lužice (25. IV. 2004 *Trávníček*, OL). – Nedakonice, trávníky v obci 0,3 km JV od železniční stanice (25. IV. 2004 *Trávníček*, OL). – **19. Bílé Karpaty stepní:** Hluk, loučka u lesa Hluboček (8. V. 1996 *Trávníček*, OL). – Louka, vinohrad u silnice do Blatnice, 1 km od okraje obce (25. IV. 2000 *Trávníček*, OL). – Radějov, louky v údolí potoka Járkovec JV od osady Lučina, 350 m n. m. (6. V. 1995 *Trávníček*, OL). – Nivnice, trávníky v parčíku na břehu potoka Nivnička v JZ části obce (25. IV. 2000 *Trávníček*, OL). – Suchá Loz, trávníky v obci u potoka poblíž odbočky na Bánov (25. IV. 2000 *Trávníček*, OL). – **20a. Bučovická pahorkatina:** Křižanovice, louka u silnice na Rašovice (25. IV. 1998 *Trávníček*, OL). – Nesovice, vlhká louka v nivě Lítavy na okraji obce (3. V. 1997 *Trávníček*, OL). – Strabenice, pastvina nad potokem 0,5 km SZ od obce (3. V. 1997 *Trávníček*, OL). – Honětice, fotbalové hřiště u silnice na Hoštice, 0,5 km SZ od obce (3. V. 1997 *Trávníček*, OL). – Zlobice, vojtěškové pole u silnice 1 km JZ od obce (3. V. 1997 *Trávníček*, OL). – **20b. Hustopečská pahorkatina:** Boršice u Buchlovic, trávníky v JV části obce (25. IV. 2004 *Trávníček*, OL). – Šardice, trávníky v obci (27. IV. 2003 *Trávníček*, OL). – Bohuslavice u Kyjova, trávníky v obci (27. IV. 2003 *Trávníček*, OL). – Čejč, parčík v obci (20. IV. 1998 *Trávníček*, OL). – Skalka, vinohrad poblíž přírodní rezervace Hošťálka (20. IV. 1998 *Trávníček*, OL). – Šaratice, u silnice na Těšany poblíž J (–JZ) okraje obce (25. IV. 1998 *Trávníček*, OL). – Tvarožná, úpatí vrchu Santon (23. IV. 1998 *Trávníček*, OL). – **21a. Hanácká pahorkatina:** Drahanovice, loučka u vojenského objektu u silnice 0,7 km J od obce (29. IV. 1999 *Trávníček*, OL). – Grygov, v obci (2000 *Trávníček*, OL). – Grygov, přírodní rezervace „U Strejčkova lomu“ (28. IV. 2005 not. *Trávníček*). – Doloplazy, trávník v centru obce (29. IV. 1999 *Trávníček*, OL). – Kelčice, V část obce (29. IV. 1999 *Trávníček*, OL). – Moravské Málkovice, loučka u rybníka u silnice na Orlovice (29. IV. 1999 *Trávníček*, OL). – Želeč, lom u silnice na Drysice (23. IV. 1998 *Trávníček*, OL). – **21b. Hornomoravský úval:** Záhlinice, louky 1 km JZ od obce (24. IV. 2000 *Trávníček*, OL). – Popůvky, vlhké louky v nivě Hané, JZ od obce, 190 m a.s.l. (11. V. 1996 *Trávníček*, OL). – Chropyně, vlhké louky vlevo od železnice na Kojetín, asi 0,8 km JZ od železniční stanice, ca 190 m n. m. (26. IV. 1994 *Trávníček*, OL). – Kojetín, travnaté zahrady na JV okraji města, S od železnice na

Chropyni, 190 m n. m. (1. V. 1995 *Trávníček*, OL). – Kojetín, les Jestřáb (1998 *Trávníček*, OL). – Kojetín, vlhká louka u lesa Jestřáb 2,5 km VSV od železniční stanice, 190 m n. m. (23. IV. 1994 *Trávníček*, OL). – Lobodice, louka v lese 1,7 km JV od obce, 190 m n. m. (1. V. 1997 *Trávníček*, OL). – Tovačov, trávníky a louky v JV části města (26. IV. 2004 *Trávníček*, OL). – Troubky, loučka v lese podél silnice na Zářící, 1,2 km S od osady Plučisko (11. V. 1996 *Trávníček*, OL). – Troubky, okraje silnice na Tovačov poblíž Z okraje obce (28. IV. 2005 not. *Trávníček*). – Vlkoš, louka u lesa 2 km Z (–ZJZ) od kostela v obci (28. IV. 2005 not. *Trávníček*). – Bolelouc, trávníky a okraje cesty při V okraji obce (27. IV. 2005 *Trávníček*, OL). – Olomouc–Nový Svět, trávníky v zemědělském výzkumném ústavu 2 km J od hlavní železniční stanice, 210 m n. m. (27. IV. 1995 *Trávníček*, OL; 23. IV. 2004 *Trávníček*, OL). – Olomouc, třída 17. listopadu (1992 *Trávníček*, OL). – Olomouc, trávníky u čokoládovny Zora 1 km JJZ od hlavní železniční stanice, 210 m n. m. (24. IV. 1995 *Trávníček*, OL). – Hlušovice, fragmenty luk u železnice 0,6 km J od obce, 210 m n. m. (12. V. 1996 *Trávníček*, OL). – Střeň, fragmenty luk nedaleko od nadjezdu přes železnici, 1,2 km V od obce, 210 m n. m. (12. V. 1996 *Trávníček*, OL). – **35c. Příbramské Podbrdsko:** Jince, louky u potoka 1,3 km SSZ od železniční stanice (4. V. 2005 *Trávníček*, OL). – **39. Třeboňská pánev:** Turovec, louka Z od silnice poblíž J okraje obce (9. V. 2004 *Trávníček*, OL). – **41. Střední Povltaví:** Všeňov, louka J od silnice směr Dražice při Z okraji obce, ca 480 m n. m. (14. V. 2006 *Trávníček*, OL). – **42b. Tábořsko-vlašimská pahorkatina:** Chýnov, louka S od silnice směr Tábor při JZ okraji obce, 470 m n. m. (14. V. 2006 *Trávníček*, OL). – **51. Polomené hory:** Tupadly, loučka a trávníky Z od silnice do Mělníka při J okraji obce (3. V. 2005 *Trávníček*, OL). – **54. Ještědský hřbet:** Kryštofovo Údolí, loučka 0,5 km JJZ od kostela v obci (11. V. 2004 *Trávníček*, OL). – **55e. Markvartická pahorkatina:** Chyjice, trávníky a okraje silnice v S části obce (v osadě Na Sádkách) (5. V. 2004 *Trávníček*, OL). – **56b. Jilemnické Podkrkonoší:** Horka u Staré Paky, trávníky a okraje cesty ve V části obce (17. V. 2006 *Trávníček*, OL). – Pecka, louka v nivě potoka S od silnice na Bělou u Pecky (5. V. 2004 *Trávníček*, OL). – Vrchlabí, vlhká louka J od silnice na Valteřice S od rybníka (17. V. 2004 *Trávníček*, OL). – **57b. Zvičina:** Bezník, louky v okolí křižovatky 1 km JJZ od obce (5. V. 2004 *Trávníček*, OL). – **58b. Polická kotlina:** Náchod, trávníky u rybníka u silnice do obce Dolní Radechová (17. V. 2006 *Trávníček*, OL). – **60. Orlické opuky:** Byzhradec, loučka u křižovatky mezi obcí a Solnicí (4. V. 1999 *Trávníček*, OL). – Solnice, louka u křižovatky silnic mezi obcemi Solnice a Byzhradec, ca 1 km V od obce Byzhradec, ca 320 m n. m. (4. V. 1999 *Štěpánek & Trávníček*, PRA, no. det. 16628). – **61a. Křivina:** Rašovice, louky poblíž JV okraje obce (4. V. 2001 *Trávníček*, OL). – **61b. Týnišťský úval:** Rajec, louky u silnice Z od obce (2. V. 2000 *Trávníček*, OL). – **62. Litomyšlská pánev:** Choceň, trávník nedaleko od železniční stanice (26. IV. 2002 *Trávníček*, OL). – Choceň, louka u silnice Choceň – Dvořisko 1,5 km JZ od železniční stanice (11. V. 1997 *Trávníček*, OL). – Chotěšiny, louka u silnice na J okraji obce (4. V. 1999 *Trávníček*, OL). – Sruby, louka u nadjezdu železnice 1,5 km V (–VJV) od železniční stanice (11. V. 1997 *Trávníček*, OL). – **63b. Potštejnské kopce:** Říčky, louky na okraji lesa, lokalita „Malá strana“ (6. V. 2002 *Trávníček*, OL). – Velká Skrovnice, louky u silnice na Seč (6. V. 2002 *Trávníček*, OL). – **63c. Střední Poorličí:** Rviště, louka v údolíčku potoka u silnice na Pernou (6. V. 2002 *Trávníček*, OL). – **63d. Kozlovská vrchovina:** Gajer, loučka nedaleko od křižovatky poblíž S (až SZ) okraje obce (6. V. 1999 *Trávníček*, OL). – **63g. Opatovské rozvodí:** Opatov, loučka na JZ břehu rybníka Hvězda SSZ od obce (20. V. 1997 *Trávníček*, OL). – Opatovec, fotbalové hřiště u silnice Gajer – Dětfichov ve středu obce (6. V. 1999 *Trávníček*, OL). – **63i. Hřebečovská vrchovina:** Dětfichov, trávník u silnice ve V části obce, (osada Víska) (6. V. 1999 *Trávníček*, OL). – **63k. Moravskotřebovské vrchy:** Březina, trávníky u silnice na Bělou u Jevička u JV okraje obce (18. V. 1996 *Trávníček*, OL). – **64c. Černokostelecký perm:** Český Brod, trávníky a okraje silnice u odbočky do obce Liblice u SV okraje města (1. V. 2006 *Trávníček*, OL). – **65. Kutnohorská pahorkatina:** Bohouňovice I, travnatý sad vlevo od silnice na Hranice (29. IV. 2002 *Trávníček*, OL). – Ronov nad Doubravou, louka J od silnice na Žleby u Z okraje obce (28. IV. 2004 *Trávníček*, OL). – **66. Hornosázavská pahorkatina:** Babice, louky podél Sázavy při V okraji obce (10. V. 2006 *Trávníček*, OL). – Vilémovice, louky u potoka 0,5 km J od obce (10. V. 2006 *Trávníček*, OL). – Hostkovice, trávníky

v obci (10. V. 2006 *Trávníček*, OL). – Hroznětín, louka S od silnice do obce Tunochody (u statku) (10. V. 2006 *Trávníček*, OL). – Mířátky, louky J od silnice do obce Habry 1,3 km SZ (–SZS) od obce, u Jiřkovského potoka (10. V. 2006 *Trávníček*, OL). – Dvorek, louka u lesa 1 km J od obce (7. V. 2000 *Trávníček*, OL). – **67. Českomoravská vrchovina:** Jindřichův Hradec, trávníky ve městě 0,3 km JV od železniční stanice (12. V. 2006 *Trávníček*, OL). – Horní Pěna (u Jindřichova Hradce), louka 1,5 km J (–JV) od obce mezi silnicí směr Číměř a lesem, 535 m n. m. (12. V. 2006 *Trávníček*, OL). – Nová Včelnice, louka u zemědělského objektu při V okraji obce u silnice směr Zdešov, 520 m n. m. (13. V. 2006 *Trávníček*, OL). – Polesí (u Počátků), louka při silnici směr Bělá 1,2 km S od obce, 690 m n. m. (13. V. 2006 *Trávníček*, OL). – Pelec (u Kamenice nad Lipou), trávník kolem návesního rybníka v osadě, 660 m n. m. (13. V. 2006 *Trávníček*, OL). – Svatava (u Černovic), trávníky v Z části obce, 640 m n. m. (13. V. 2006 *Trávníček*, OL). – Obrataň (u Pacova), louka u silnice směr Nechyba u J okraje obce, 600 m n. m. (13. V. 2006 *Trávníček*, OL). – Olešná (u Pelhřimova), trávníky u okraje silnice v Z části obce (u potoka) (7. V. 2004 *Trávníček*, OL). – Kámen (u Pacova), trávníky ve středu obce (8. V. 2004 *Trávníček*, OL). – Kněžice (u Jihlavy), v obci u potoka 0,3 km JJZ od křižovatky Stonařov–Okříšky–Brtnice (14. V. 1997 *Trávníček*, OL). – Štoky (u Jihlavy), louky u rybníků u silnice 1,1 km S od obce (10. V. 2006 *Trávníček*, OL). – Rudolec (u Polné), louka na okraji lesa u silnice 0,7 km JZ od obce (17. V. 2001 *Trávníček*, OL). – Stáj (u Polné), louka poblíž potoka u silnice 1,4 km SZ od křižovatky na okraji obce (7. V. 2000 *Trávníček*, OL). – Předín (u Třebíče), louka u potoka poblíž silnice na SZ okraji obce (14. V. 1997 *Trávníček*, OL). – Netín (u Velkého Meziříčí), loučky u potoka 1,6 SV od obce, 500 m n. m. (13. V. 1995 *Trávníček*, OL). – Jersín (u Velkého Meziříčí), louky u potoka u silnice 0,5 km V od obce (7. V. 2000 *Trávníček*, OL). – Olší nad Oslavou, louka u silnice 0,9 km JV od obce, 500 m n. m. (13. V. 1995 *Trávníček*, OL). – Černovice (u Kunštátu), vlhké louky v SZ části obce (13. V. 1999 *Trávníček*, OL). – Tasovice (u Kunštátu), louka u silnice na SV okraji obce (13. V. 1999 *Trávníček*, OL). – **68. Moravské podhůří Vysočiny:** Noviči (u Letovic), loučka u lesa Hráčov u silnice 0,4 km ZJZ od obce (18. V. 1996 *Trávníček*, OL). – Svitávka (u Boskovic), louka mezi silnicí a železnici 0,5 km SZ od železniční stanice (18. V. 1996 *Trávníček*, OL). – Chudčice (u Kuřimi), u silnice mezi obcí a Moravskými Knínicemi (26. IV. 1999 *Trávníček*, OL). – Brno-Bystrc, trávník u silnice poblíž osady Rakovec, u silnice na Veverskou Bitýšku (26. IV. 1999 *Trávníček*, OL). – Brno-Bystrc, trávník mezi silnicí a Brněnskou přehradou 3 km SZ od obce, u silnice na Veverskou Bitýšku (26. IV. 1999 *Trávníček*, OL). – Tetčice (u Rosic), louka u železniční stanice (14. V. 1996 *Trávníček*, OL). – Hluboké Mašůvky, trávník u silnice na J okraji obce (24. IV. 1999 *Trávníček*, OL). – Olbramkostel, trávníky u potoka poblíž hřiště v SZ části obce (24. IV. 1999 *Trávníček*, OL). – Přímětice (u Znojma), trávníky poblíž rybníka u hlavní silnice v SZ části obce (24. IV. 1999 *Trávníček*, OL). – Únanov, trávník u silnice na SZ okraji obce (24. IV. 1999 *Trávníček*, OL). – **69a. Železnohorské podhůří:** Stolany, pastvina u silnice 0,2 km S od rybníka v obci (28. IV. 2004 *Trávníček*, OL). – Bílý Kůň, louka v údolí potoka 1 km VJV od obce (11. V. 1997 *Trávníček*, OL). – **69b. Sečská vrchovina:** Košínov, louky v nivě Černého potoka vpravo od silnice na Chlum, 0,5 km Z od obce (9. V. 2002 *Trávníček*, OL). – Petrkov (u Hlinska), svahová louka v SV části obce, poblíž hájovny (8. V. 2002 *Bureš & Trávníček*, BRNU). – **70. Moravský kras:** Rudice, loučka u lesa u silnice 0,6 km ZJZ od obce (15. V. 2001 *Trávníček*, OL). – Vilémovice, louky v údolí poblíž křižovatky 0,2 km S od S okraje obce (15. V. 2001 *Trávníček*, OL). – **71b. Drahanáská plošina:** Niva, louka u rybníka poblíž SV okraje obce, ca 590 m n. m. (9. V. 1993 *Trávníček*, OL). – Pohora, pastvina u lesa 0,5 km JZ od obce (15. V. 2001 *Trávníček*, OL). – **71c. Drahanáské podhůří:** Křtiny, louky podél silnice na Jedovnici poblíž S okraje obce, ca 440 m n. m. (12. V. 1994 *Trávníček*, OL). – Mokrá, trávníky u lomu (23. IV. 1998 *Trávníček*, OL). – Podivice, loučka u potoka 0,7 km V od obce (29. IV. 1999 *Trávníček*, OL). – Zelená Hora, loučka mezi silnicí a lesem 0,4 km JV od samoty Kotáry, SSZ od obce (29. IV. 1999 *Trávníček*, OL). – Otaslavice, louky podél Drahanáského potoka, nedaleko od JZ okraje obce, ca 280 m n. m. (11. V. 1996 *Trávníček*, OL). – Žárovice, louka u silnice do Hamer (29. IV. 1999 *Trávníček*, OL). – **72. Zábřezsko-uničovský úval:** Litovel, trávníky u silnice na Uničov 0,5 km J od železniční stanice (29. IV. 2001 *Trávníček*, OL). – Medlov, trávník ve středu obce (29. IV. 2001 *Trávníček*, OL). – Šumvald, louka u S okraje Šumvaldského rybníka (29. IV. 2001

Trávníček, OL). – Šternberk, trávníky u silnice v J části města (29. IV. 2001 *Trávníček*, OL). – Třeština, vlhká louka poblíž samoty Háj, 2 km SZ od obce, ca 250 m n. m. (12. V. 1996 *Trávníček*, OL). – **73a. Rychlebská vrchovina**: Zálesí, louky na S svazích nad obcí, 1,2 km VJV od vrchu Travná (712 m), ca 650 m n. m. (21. V. 1995 *Trávníček*, OL). – **73b. Hanušovická vrchovina**: Hrabenov, u potoka poblíž silniční zatáčky SZ od vrchu Háj (631 m) (16. V. 1996 *Trávníček*, OL). – Šumperk, trávníky u silničních zatáček SV od vrchu Háj (631 m), SZ od města (16. V. 1996 *Trávníček*, OL). – **74b. Opavská pahorkatina**: Brumovice, louky a okraje silnice u potoka Hořina u silnice na Velké Heralce (2. V. 1999 *Trávníček*, OL). – Kobeřice, loučka u silnice na Sudice, při S okraji obce (2. V. 1999 *Trávníček*, OL). – Zábřeh, vlhké louky u JZ okraje obce, přírodní rezervace „Zábřežské louky“, ca 230 m n. m. (8. V. 1995 *Trávníček*, OL). – Zlatníky, louka vlevo od silnice na Stěbořice mezi silnicí a potokem 0,6 km Z od obce (2. V. 1999 *Trávníček*, OL). – Dolní Lhota, loučka u potoka poblíž křižovatky v J části obce (11. V. 2005 *Trávníček*, OL). – **75. Jesenické podhůří**: Boškov, pastvina podél silnice na Kozlov, mezi obcí a lesem (11. V. 1999 *Trávníček*, OL). – Lipná, loučky v J části obce (11. V. 1999 *Trávníček*, OL). – Pohoř, trávníky a okraje silnice v J části obce (11. V. 2005 *Trávníček*, OL). – **76a. Moravská brána vlastní**: Fulnek, louka u potoka 2,1 km S (–SSZ) od železniční stanice, 0,5 km Z od samoty Hájek (11. V. 2005 *Trávníček*, OL). – Mořkov, louky u potoka J od silnice na Veřovice SSV od obce (4. V. 2002 *Trávníček*, OL). – Rybí, louka u silnice poblíž Z okraje obce (9. V. 1997 *Trávníček*, OL). – Špičky, louky mezi železnicí a silnicí 1,3 km Z (–ZJZ) od železniční stanice (27. IV. 2000 *Trávníček*, OL). – Prusy, louka mezi silnicí Přerov – Dřevohostice a rybníkem 0,7 km SSZ od obce (27. IV. 2000 *Trávníček*, OL). – Přerov, trávníky v parku Michalov při S okraji města (27. IV. 2000 *Trávníček*, OL). – Sušice, louka na svahu u silnice 0,2 km SV od samoty Kudlov (27. IV. 2000 *Trávníček*, OL). – Žákovice, louka u potoka vlevo od silnice na Vítovnice, 1 km VSV od obce (30. IV. 2000 *Trávníček*, OL). – **76b. Tršická pahorkatina**: Čechovice, trávník ve středu obce (29. IV. 2001 *Trávníček*, OL). – Kokory, trávník u silnice na Brodek u Přerova (29. IV. 2001 *Trávníček*, OL). – Žeravice, louka mezi obcí Žeravice a obcí Lhotka (29. IV. 2001 *Trávníček*, OL). – Velký Újezd, vlhká louka 1,2 km Z od obce, ca 360 m n. m. (4. V. 1994 *Trávníček*, OL). – **77a. Ždánický les**: Mouchnice, poblíž rekreačního objektu v údolí Kyjovky 2,4 km ZJZ od obce (1. V. 2001 *Trávníček*, OL). – Snovídky, loučka mezi cestou a lesem v údolí Kyjovky 2 km J (–JJZ) od obce (1. V. 2001 *Trávníček*, OL). – Zdravá Voda u Ždanic, vojtěškové pole u hlavní silnice Z od osady (25. IV. 1998 *Trávníček*, OL). – **77b. Litenčické vrchy**: Chvalkovice, pastvina poblíž lesa 1,4 km V od obce (1. V. 2001 *Trávníček*, OL). – Nové Hvězdlice, vojtěškové pole 0,6 km JZ od osady Zdravá Voda (1. V. 2001 *Trávníček*, OL). – Litenčice, vojtěškové pole u silnice na Hoštice 0,5 km VSV od obce (3. V. 1997 *Trávníček*, OL). – Nítkovice, trávníky u křižovatky v obci (1. V. 2001 *Trávníček*, OL). – Troubky u Kroměříže, louka u potoka u křižovatky ve V části obce (3. V. 1997 *Trávníček*, OL). – Zborovice, trávník v parčíku v SZ části obce (1. V. 2001 *Trávníček*, OL). – **77c. Chříby**: Hrad Buchlov u Uherského Hradiště, pastviny podél cesty Z od hradu (6. V. 1997 *Trávníček*, OL). – Buchlovce, louka u odbočky k osadě Smrdávka (6. V. 1997 *Trávníček*, OL). – Salaš, trávníky v JV části obce (6. V. 1997 *Trávníček*, OL). – Staré Hutě, louka u silnice poblíž JZ okraje obce (6. V. 1997 *Trávníček*, OL). – **78. Bílé Karpaty lesní**: Brumov, trávníky na sídlišti ve městě (30. IV. 1998 *Trávníček*, OL). – Hostětín, u silnice do Rokytnice (30. IV. 1998 *Trávníček*, OL). – Pitín, pole u silnice do Bojkovic, při Z okraji obce (30. IV. 1998 *Trávníček*, OL). – Javorník, louka v aluvii potoka Teplica, Z od železniční stanice Vrbovice, ca 350 m n. m. (6. V. 1995 *Trávníček*, OL). – Javorník, louky v údolí potoka 1 km SSV od vrchu Machová (579 m), přírodní rezervace „Machová“, ca 450 m n. m. (6. V. 1995 *Trávníček*, OL). – Nová Lhota u Veselí nad Moravou, louka u silnice poblíž samoty Podšíroické mlýny 1,5 km SV od obce, ca 440 m n. m. (6. V. 1995 *Trávníček*, OL). – **79. Zlínské vrchy**: Mladcová u Zlína, pastvina u silnice ke smetišti Z od obce (27. IV. 1998 *Trávníček*, OL). – Břežnice, loučka u samoty poblíž V okraje obce (27. IV. 1998 *Trávníček*, OL). – Pozdřechov, louka vpravo od silnice do Bratřejova (30. IV. 1998 *Trávníček*, OL). – Vizovice, loučka u potoka Lutoninka u odbočky na Chrástěšov (27. IV. 1998 *Trávníček*, OL). – Doubravy, louky v údolí Černého potoka SV od obce (8. V. 1996 *Trávníček*, OL). – Kelníky, louka mezi silnicí a potokem J od obce (8. V. 1996

Trávníček, OL). – Svárov, poblíž křižovatky, u odbočky na Březolupy (8. V. 1996 *Trávníček, OL*). – **80a. Vsetínská kotlina:** Mikulůvka, louka u silnice do Oznice (4. V. 2002 *Trávníček, OL*). – Horní Jasenka u Vsetína, louka u potoka a silnice při S okraji obce (9. V. 1999 *Trávníček, OL*). – Valašská Polanka, louka u silnice do Prlova 0,5 km za křižovatkou na J okraji obce (30. IV. 1998 *Trávníček, OL*). – **80b. Veřovické vrchy:** Jehličná u Valašského Meziříčí, louka u osady (4. V. 2002 *Trávníček, OL*). – **81. Hostýnské vrchy:** Držková, loučky mezi silnicí a potokem poblíž vodní nádrže při SV okraji obce (9. V. 1999 *Trávníček, OL*). – **82. Javorníky:** Francova Lhota, louky a pastviny při JZ okraji obce (30. IV. 1998 *Trávníček, OL*). – **83. Ostravská pánev:** Český Těšín, trávníky ve Slezské ulici v SZ části města (3. V. 1996 *Trávníček, OL*). – Šunychl, loučka při SV (–V) okraji obce (1. V. 2002 *Trávníček, OL*). – **84a. Beskydské podhůří:** Hrádek u Jablunkova, louka vlevo od silnice do Bystřice, při SZ okraji obce (4. V. 1998 *Trávníček, OL*). – Tichá, louka u potoka Tichávka v Z části obce (9. V. 1997 *Trávníček, OL*). – **85. Krušné hory:** Fojtovice, trávníky a louky při SZ okraji osady (21. V. 2006 *Trávníček, OL*). – **90. Jihlavské vrchy:** Rožnov u Slavonice, louky a pastviny u silnice ve V části osady (15. V. 1999 *Trávníček, OL*). – **91. Žďárské vrchy:** Vortová, louky v okolí rybníka Návesník 0,2 km Z od obce, ca 620 m n. m. (16. V. 1997 *Bureš & Trávníček, BRNU*). – Kádov, louka v aluvii potoka na JV okraji obce, ca 650 m n. m. (16. V. 1997 *Bureš & Trávníček, BRNU*). – Matějov, louky na Z břehu Matějovského rybníka 1 km SV od obce (17. V. 1997 *Trávníček, OL*). – Mělkovice, louka v aluvii potoka poblíž silnice Žďár nad Sázavou – Nové Město na Moravě, na J okraji Koutního lesa 1 km SV od obce, ca 640 m n. m. (16. V. 1997 *Bureš & Trávníček, BRNU*). – Polnička, louka u lesa u silnice na Račín, S od samoty „Na Zádi“ (20. V. 2001 *Trávníček, OL*). – Sklené, louky u lesa u silnice 0,5 km Z od obce (20. V. 2001 *Trávníček, OL*). – Vepřová, louky v aluvii potoka u lesa podél silnice do Radostína (9. V. 2002 *Trávníček, OL*). – **92a. Jizerské hory lesní:** Bedřichov, trávníky v obci (13. V. 2002 *Trávníček, OL*). – **97. Hrubý Jeseník:** Vernířovice, loučky u samoty „Sedm Dvůrů“ 1 km VJV od Rudné hory (915 m), ca 600 m n. m. (21. V. 1994 *Trávníček, OL*). – **98. Nízký Jeseník:** Stará Libavá, louka mezi silnicí a potokem 1,3 km J od obce, poblíž silnice na Norberčany (11. V. 1999 *Trávníček, OL*).

Slovensko

2. Ipeľsko–rimavská brázda: Lovinobaňa, loučka u silnice do Lučence u křižovatky při JV okraji obce (6. V. 2006 *Trávníček, OL*). – Figa, louka S od silnice do obce Bátka při Z okraji obce (u hřbitova) (7. V. 2006 *Trávníček, OL*). – **3. Slovenský kras:** Slavec, loučka při JZ okraji obce (7. V. 2006 *Trávníček, OL*). – **6. Podunajská nížina:** Bratislava, Vajnory, louka u hřiště 0,5 km S od osady Čierna Voda, 130 m n. m. (1991 *Trávníček, OL*). – **14b. Vtáčnik:** Žarnovická Huta, louka S od silnice do obce Horné Hámre (8. V. 2006 *Trávníček, OL*). – Horná Ves (u Partizánského), louka u silnice do obce Veľké Pole JV od obce (8. V. 2006 *Trávníček, OL*). – **14c. Kremnické vrchy:** Turová, louka u potoka Turová při JV okraji obce (8. V. 2006 *Trávníček, OL*). – **14e. Štiavnické vrchy:** Hronská Breznica, louka u silnice do obce Kozelník v údolí potoka Jasenica 2 km SSV od vrchu Rejchard (625 m) (8. V. 2006 *Trávníček, OL*). – **14f. Javorie:** Pstruša, trávník a okraj silnice u parkoviště při hlavní silnici 1,6 km V od obce (6. V. 2006 *Trávníček, OL*). – **15. Slovenské rudohorie:** Nižnoslanská Baňa, louka při SV okraji obce (7. V. 2006 *Trávníček, OL*). – Muráň, louka při JZ okraji obce (7. V. 2006 *Trávníček, OL*). – **17. Slovenský raj:** Stratená, louka u rozcestníku turistických cest 2 km J od Dobšinské jaskyně (26. V. 2006 *Trávníček, OL*). – **25. Turčianska kotlina:** Blatnica, trávníky v J části obce (8. V. 2003 *Trávníček, OL*). – **28. Západné Beskydy:** Hrubý Buk (S od Turzovky), vlhká louka podél potoka J od silnice do osady Hlavice, 0,6 km Z od kostela v osadě (14. V. 2004 *Trávníček & Vašut, OL*). – Klokočov, loučka u silnice v obci (8. V. 2003 *Trávníček, OL*). – Krásno nad Kysucou, louka u hlavní silnice do Čadce V od osady Píla (10. V. 2005 *Trávníček, OL*).

Polsko

Jižní Polsko, Slezsko, oblast mezi městy Cieszyn a Bielsko-Biala: Dzięgielów, loučka mezi potokem a silnicí na Puńców, v Z části obce, ca 310 m n. m. (7. V. 2005 *Trávníček, OL*). – Międzyrzecze Górny, louka u údolí potoka u silnice, ca 330 m n. m. (7. V. 2005 *Trávníček, OL*).

Poděkování

Za pomoc při identifikaci druhu *Taraxacum praestabile* a za cenné rady týkající se taxonomického postavení probíraných druhů děkujeme H. Øllgaardovi (Viborg, Dánsko). Za poskytnutí herbářových materiálů ke studiu a za poskytnutí lokalit jsme zavázáni všem v textu zmíněným sběratelům, zejména pak J. Kirschnerovi (Průhonice) a V. Žilovi (Strakonice). Za pomoc a spolupráci v terénu děkujeme I. Bílkovi (Kadaň), P. Burešovi (Brno), V. Chánovi (Strakonice), P. Lustykovi (Svitavy-Moravský Lačnov), J. Rydlovi (Roztoky u Prahy) a R. J. Vašutovi (Olomouc). Vznik této publikace byl finančně podpořen Grantovou agenturou České republiky (projekt Květena České republiky, grantové číslo 206/07/0706) a Agenturou na podporu výzkumu a vývoje, Slovensko (projekt číslo APVT-51-026404: Určovací klíč papradňorostov a semenných rostlin Slovenska a riešenie taxonomických problémov niektorých kritických skupín v stredo-európskom priestore).

Literatura

- Chán V., Štech M. & Žila V. (2001): Příspěvek k rozšíření druhů rodu *Taraxacum* v jižní části Čech. II. – Zprávy Čes. Bot. Společ. 35(2000): 145–168.
- Futák J. (1984): Fytogeografické členění. – In: Bertová L. [ed], Flóra Slovenska, IV/1: 418–420 [a mapová příloha], Vydavateľstvo Slovenskej akadémie vied, Bratislava.
- Kirschner J. & Štěpánek J. (1995): Současný stav taxonomického výzkumu rodu *Taraxacum* v České a Slovenské republice. – Zprávy Čes. Bot. Společ. 29(1994): 1–9.
- Kirschner J., Štěpánek J. & Trávníček B. (2002): 99. *Taraxacum* Wigg. – pampeliška (smetánka). – In: Kubát K., Hrouda L., Chrtek J. jun., Kaplan Z., Kirschner J. & Štěpánek J. [eds], Klíč ke květeně České republiky, p. 686–702, Academia, Praha.
- Øllgaard H. (2003): New species of *Taraxacum*, sect. *Ruderalia*, found in Central and Northern Europe. – Preslia 75: 137–164.
- Øllgaard H., Glowacki Z., Falkowski M. & Krechowski J. (2002): Nowe dla polskiej flory gatunki z rodzaju *Taraxacum* (Asteraceae). – Fragm. Florist. Geobot. Polonica 9: 21–35.
- Railonsala A. (1962): *Taraxaca* nova III. – Archivum Soc. Vanamo 17: 150–171.
- Railonsala A. (1964): *Taraxaca* nova V. – Ann. Bot. Fennici 1: 125–145.
- Skalický V. (1988): Regionálně fytogeografické členění. – In: Hejný S. & Slavík B. [eds], Květena České socialistické republiky, 1: 103–121, Academia, Praha.
- Trávníček B., Kirschner J. & Štěpánek J. (2008): Five new species of *Taraxacum* sect. *Ruderalia* from Central Europe and Denmark. – Preslia 80: 27–59.
- Uhlemann I. (2003): Die Gattung *Taraxacum* (Asteraceae) im östlichen Deutschland. – Mitt. Florist. Kart. Sachsen-Anhalt, Sonderheft 2003: 1–136.

Došlo dne 24. 10. 2007