

## **Příspěvek k poznání zajímavých polních plevelů Osoblažska**

### **Interesting segetal weed species in the Osoblažsko region (Silesia, Czech Republic)**

Zuzana M r u z í k o v á

*Katedra botaniky Přírodovědecké fakulty Jihočeské univerzity v Českých Budějovicích,  
Braníšovská 31, 370 05 České Budějovice; e-mail: mruzikova@seznam.cz*

#### **Abstract**

A list of 15 rare and endangered weed species (*Alyssum alyssoides*, *Aphanes arvensis*, *Buglossoides arvensis* subsp. *arvensis*, *Centaurea cyanus*, *Consolida regalis* subsp. *regalis*, *Fumaria rostellata*, *Lamium amplexicaule*, *Lycopsis arvensis*, *Microrrhinum minus*, *Neslia paniculata*, *Odontites vernus* subsp. *vernus*, *Sherardia arvensis*, *Valerianella dentata* subsp. *dentata*, *Veronica agrestis* and *Veronica triphyllos*) in Osoblažsko, Silesia, from 2007 to 2012 is provided. Most of the taxa were reported from the investigated area 50 years ago, but reached a greater abundance in the past.

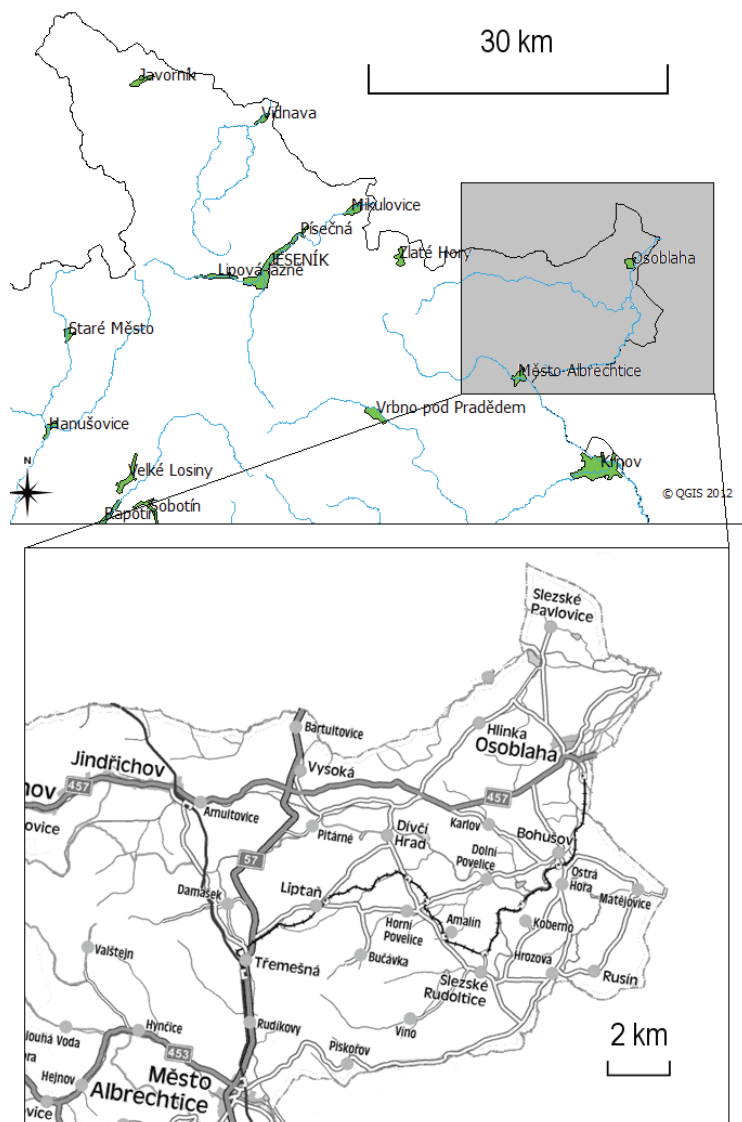
**K e y w o r d s :** Czech Republic, floristic studies, rare weed species, Silesia

**N o m e n k l a t u r a :** Danihelka et al. (2012)

#### **Úvod**

Přibližně od roku 2007 se věnuji floristice na území Osoblažska v rámci svých diplomových prací (Mruzíková 2008, 2011). Mým cílem bylo kromě podání co nejucelenějšího přehledu druhů rostoucích v této oblasti ověřit také některé historické floristické údaje (čerpané z dostupné literatury a z revize herbářového materiálu z muzea v Bruntále). V tomto příspěvku se věnuji polním plevelům Osoblažska, představujícím zajímavý typ synantropních rostlinných společenstev. Pro úplnost informací o aktuálním výskytu segetálních druhů ve zkoumaném území jsou v příspěvku uvedeny rovněž jejich lokality objevené i v jiných než polních biotopech.

Segetální vegetace zde byla podrobně zpracována v roce 1961 (Kühn 1965), ale od té doby se jí dostalo pramálo pozornosti. Rozsáhlé studie věnované historickému a recentnímu rozšíření polních plevelů severní a střední Moravy a Slezska (Cimalová 2006, 2009) sice přináší i několik zápisů z této oblasti, ale zdaleka neodpovídají výskytu jednotlivých druhů. Vzhledem k rozsáhlosti území, které bylo předmětem uvedených studií, lze tento nedostatek pochopit. Předloženou prací bych tak ráda přispěla k doplnění údajů o výskytu vybraných taxonů z Osoblažska.



Obr. 1. – Vymezení zájmového území Osoblažska (mapový podklad: [www.mapy.cz](http://www.mapy.cz), upraveno).

Fig. 1. – Delimitation of the studied Osoblažsko region (map source: [www.mapy.cz](http://www.mapy.cz), modified).

## Charakteristika oblasti

Osoblažský výběžek se nachází v severovýchodní části České republiky v Moravskoslezském kraji v bývalém okrese Bruntál a náleží k české části Slezska. Z velké části je Osoblažsko ohraničeno státní hranicí s Polskem, západní hranici lze stanovit přibližně jako spojnicí obcí Město Albrechtice – Třemešná – Jindřichov.

Zkoumané území, alespoň jeho východní část (nadmořské výšky se zde pohybují asi od 200 do 320 m n. m., maximálně pak do 600 m n. m.), patří k velmi časně osídleným a zemědělsky využívaným územím u nás. Přezdívá se mu také „Slezská Haná“. Úrodnější půdy se nachází především v jeho severovýchodní části, což se projevuje na charakteru krajiny, která je tu mnohem méně lesnatá. V minulosti byla značná část území negativně ovlivněna odvodňováním (markantní je to zvláště na polích v okolí potoka Prudník poblíž PR Džungle).

Nejnižším místem území je soutok řeky Osoblaha a potoka Prudník v severní části území v těsné blízkosti hranice s Polskou republikou – asi 205 m n. m. Naopak nejvyššími místy jsou vrchy Kobyla (574 m n. m.), Obecní vrch (567 m n. m.) a Na Hranici (541 m n. m.). Celkově má Osoblažsko pahorkatinný charakter.

Geomorfologicky převážná část území Osoblažska náleží k České vysočině a jen území v nejsevernější části k Středoevropské nížině. Geologický podklad tvoří prvohorní, třetihorní a čtvrtohorní usazeniny; z půd převažují kambizemě modální, které směrem na východ přechází v luvizemě a hnědozemě modální, na malou část území zasahují také pseudogleje modální a v okolí vodních toků jsou mapovány fluvizemě (klasifikace půdních typů podle TKSP a WRB). Vodu z území odvádí řeka Osoblaha (od Petrovice po Dívčí Hrad označována jako Petrovický potok), která se svými přítoky náleží k povodí Odry, do které se vlévá na území Polska. Podle klimatického členění (Quitt 1971) náleží Osoblažsko k mírně teplé klimatické oblasti (MT7, MT9 a MT10). Podle fyto geografického členění (Skalický 1988) spadá oblast do fytochorionu 74a. Vidnavsko-osoblažská pahorkatina a navazuje na chladnější oblast fytochorionu 75. Jesenické podhůří.

Na Osoblažsku je mapována tato potenciální přirozená vegetace: střemchová jasenina (*Pruno-Fraxinetum*), místy v komplexu s mokřadními olšinami (*Alnion glutinosae*), bezkolencová doubrava (*Molinio arundinaceae-Quercetum*), lipová dubohabřina (*Tilio-Carpinetum*; převládající typ potenciální vegetace) a biková a/nebo jedlová doubrava (*Luzulo albidae-Quercetum petraeae, Abieti-Quercetum*) (Neuhäuslová et al. 1998).

## Metodika

Zde prezentované záznamy o výskytu polních plevelů pochází z floristického výzkumu z let 2007–2011 a z jara 2012. V případě ohrožených druhů je uveden stupeň ohrožení nejprve na republikové (Grulich 2012) a poté na regionální úrovni (Sedláčková & Plášek 2005), tedy A1 pro vyhynulé taxony, C1 pro kriticky ohrožené taxony, C2 pro silně ohrožené taxony (se dvěma podkategoriemi C2t pro ustupující taxony a C2b pro taxony blízké vzácnosti), C3 pro taxony ohrožené a C4 pro taxony vyžadující pozornost. K jednotlivým taxonům jsou doplněny komentáře o jejich výskytu v území v minulosti (OVMB – mezinárodní zkratka herbáře v Bruntále; Thiers 2012), terénní postřehy či jiné poznámky. Všechny lokality náleží

k fytochorionu 74a. Vidnavsko-osoblažská pahorkatina a jsou seřazeny podle čísel kvadrantů středoevropské mapovací sítě. Další řazení je abecedně podle nejbližších obcí. Záznamy u jednotlivých obcí jsou řazeny od nejstarších údajů po nejnovější. Následuje údaj o početnosti druhu na lokalitě a datum, kdy byl druh zaznamenán. V případě, že taxon byl sebrán, je položka uložena v mém soukromém herbáři.

Zeměpisné souřadnice jsou uváděny v souřadnicovém systému WGS-84, a byly získány odečtením v terénu (označeno „GPS“) nebo odečteny na webovém portálu (označeno „mapy.cz“).

## Výsledky

Většina druhů byla nalezena při okrajích polí (ca do 10 m od okraje). Spíše vzácně byly některé druhy zachyceny i mimo pole. Pro úplnost informací o jejich výskytu na Osoblažsku jsou uvedeny v přehledu i tyto další lokality. V mnoha případech se jedná o bývalá pole (ještě ca před rokem až pěti lety), která jsou dnes převedena na sadové výsadby, pro něž používám termín „neproduktivní sady“. Přestože je na takovýchto místech výsadba ovocných stromů, mají stále blíže k polím než k tradičním sadům. Kromě druhů zcela běžných jako *Thlaspi arvense*, *Capsella bursa-pastoris*, *Lamium purpureum*, *Erophila verna*, *Arabidopsis thaliana*, *Arenaria serpyllifolia* nebo *Scleranthus annuus*, se mi podařilo najít také některé vzácnější plevely – převážně naturalizované archeofyty (Pyšek et al. 2012), které dále doplňuji komentáři.

### *Alyssum alyssoides* (tařice kališní) – , C4

5771d, Divčí Hrad: PP Oblík u Divčího Hradu, asi 600 m SZ od zámku v obci; 50°14'57" N, 17°37'46" E ± 6 m (GPS); druh nalézán opakovaně na ploše asi 1 × 2 m poměrně hojně (29. 5. 2010 leg. Z. Mruzíková).

Přestože je v sousedním Polsku v blízkosti hranic Osoblažska výskyt druhu udáván z několika kvadrantů středoevropské mapovací sítě (Zajac & Zajac 2001), Kühn (1965) udává druh mezi polními plevely vyskytujícími se na Osoblažsku pouze v 1 % z celkového počtu 257 snímků. V současnosti znám pouze jedinou lokalitu – v kamenitém poli na výchozu PP Oblík u Divčího Hradu. Okolní pole bylo v nedávné době přeměněno v neproduktivní sad. Přestože se jedná o poměrně neúživné stanoviště, je podle mého názoru lokalita ohrožena zarůstáním (společná lokalita s *Aphanes arvensis* a *Filago lutescens* na Osoblažsku).

### *Aphanes arvensis* (nepatrnec rolní) C3, C3

5771a, Bartultovice: u Hraničního potoka, pole Za Celníci (střed pole asi 300 m Z od benzínové pumpy v obci); 50°16'38" N, 17°34'54" E (mapy.cz); roztroušeně (27. 4. 2011 not. Z. Mruzíková).

5771a, Bartultovice: u Hraničního potoka, pole pod pastvinou severně od vrchu Výsoká, střed pole asi 700 m JZ od čerpací stanice v obci; 50°16'27" N, 17°34'41" E (mapy.cz) na několika místech roztroušeně (27. 4. 2011 not. Z. Mruzíková).

5771b, Bartultovice: u Hraničního potoka, pole Za Celníci (střed pole asi 300 m Z od benzínové pumpy v obci) – vjezd do pole u domu č. p. 91; 50°16'37" N, 17°35'14" E (mapy.cz); roztroušeně (27. 4. 2011 not. Z. Mruzíková).

5771b, Bartultovice: pole asi 1,35 km JV od benzínové pumpy v obci a asi 1,1 km od kostela ve Výsoké; 50°16'06" N, 17°36'07" E (mapy.cz) (27. 4. 2011 not. Z. Mruzíková).

- 5771b, Pitárné: okraj pole asi 500 m SZ od kostela v obci, vlevo při silnici do Vysoké, roztroušeně; 50°15'04" N, 17°35'46" E (mapy.cz) (3. 5. 2010 not. Z. Mruzíková).
- 5771d, Dívčí Hrad: okraj pole asi 1,88 km JV od zámku v obci; 50°14'19" N, 17°39'32" E (mapy.cz); několik rostlin (3. 8. 2008 not. Z. Mruzíková).
- 5771d, Dívčí Hrad: neproduktivní sad u PP Oblík u Dívčího Hradu, asi 550 m SZ od zámku v obci; 50°14'57" N, 17°37'46" E (GPS); druh nalezen opakovaně i v pozdějších letech, na ploše asi 0,5 m<sup>2</sup> (29. 5. 2010 leg. Z. Mruzíková).
- 5771d, Dívčí Hrad: okraj pole s ječmenem pod lesním okrajem nad pravým břehem Liptaňského potoka, asi 400 m ZSZ od železniční zastávky Dívčí Hrad a v okolí; 50°13'45" N, 17°38'06" E (GPS), roztroušeně (13. 6. 2010 not. Z. Mruzíková).
- 5771d, Dívčí Hrad: okraj pšeničného pole u vodojemu asi 2 km JZ od zámku v obci; 50°14'06" N, 17°36'45" E (GPS); roztroušeně (14. 7. 2010 not. Z. Mruzíková).
- 5771d, Liptaň: v okolí brdku v louce asi 1,15 km SV od kostela v obci; 50°13'28" N, 17°37'00" E (GPS); roztroušeně (8. 6. 2010 not. Z. Mruzíková).
- 5771d, Nový Les: polní cesta pod lesem, asi 250 m S osady (asi 1,31 km V od kapličky v obci Bučávka); 50°12'13" N, 17°38'27" E (mapy.cz); několik jedinců (1. 8. 2010 not. Z. Mruzíková).
- 5771d, Nový Les: okraj pole asi 115 m SV od domu č. p. 109; 50°12'14" N, 17°38'55" E (GPS) (1. 8. 2010 not. Z. Mruzíková).
- 5772c, Amalín: okraje pole u zpevněné polní cesty (červená turistická značka), asi 1,3 km SV od železniční zastávky v obci; 50°13'21" N, 17°40'42" E (mapy.cz); (21. 4. 2011 not. Z. Mruzíková).
- 5772c, Dolní Povelice: okraj pole s řepkou při zpevněné cestě do Koberna vpravo od silnice směrem z Dolních Povelic k Amalínu (vlevo od červené turistické značky), asi 1 km SZ od železniční zastávky Koberno; 50°13'56" N, 17°41'09" E (GPS); roztroušeně (15. 6. 2010 not. Z. Mruzíková), v následujícím roce pole přeměněno v neproduktivní sad; roztroušeně až hojně na celém bývalém poli (21. 4. 2011 not. Z. Mruzíková).
- 5772c, Dolní Povelice: v obci před zahrádkami na okraji obce při silnici směrem z Dolních Povelic ke Kobernu; 50°13'58" N, 17°41'06" E (mapy.cz) (21. 4. 2011 not. Z. Mruzíková).
- 5772c, Ostrá Hora: okraj pšeničného pole, asi 500 m JV Dubského Mlýna; 50°13'49" N, 17°42'46" E (GPS); roztroušeně (16. 6. 2010 not. Z. Mruzíková).

Druh preferující kyselejší substráty mezofytika, u kterého stoupá počet známých recentních lokalit na Moravě i ve Slezsku (Cimalová 2006), ať už díky většímu zájmu botaniků nebo působením vhodnějších podmínek. Podobně jako v sousedním Polsku (Zajac & Zajac 2001) se i na Osoblažsku vyskytuje ve více čtvercích středoevropské mapovací sítě. V herbářových sbírkách je doložen už z r. 1920 (Sedláčková 1992). Kühn (1965) druh udává ve 21 % snímků. Další výskyt potvrzují i pozdější nálezy (Hradílek et al. 1999, Sedláčková 1992, Pečinka & Dočkalová 2004, Cimalová 2006), ale jedná se o jednotlivé lokality. Ze vzácných plevelů zde uváděných patří tento druh k nejpočetněji zastoupeným.

### ***Buglossoides arvensis* subsp. *arvensis* (kamejka rolní) – , –**

- 5772c, Amalín: na okrajích zpevněné polní cesty (červená turistická značka), asi 1,3 km SV od železniční zastávky v obci; 50°13'21" N, 17°40'42" E (mapy.cz); 50 kvetoucích rostlin (24. 4. 2011 not. Z. Mruzíková).
- 5772c, Dolní Povelice: v obci před zahrádkami na okraji obce při silnici směrem z Dolních Povelic ke Kobernu; 50°13'58" N, 17°41'06" E (mapy.cz); 2 rostliny (21. 4. 2011 not. Z. Mruzíková).
- 5771d, Horní Povelice: okraj pole nad vypuštěným rybníčkem, asi 500 m JZ od železniční zastávky u obce; 50°13'18" N, 17°39'07" E (GPS); v pásu asi 2 m při okraji pole pod lesem 147 rostlin (4. 8. 2011 not. Z. Mruzíková).

5771d, Liptaň: okraj pole asi 480 m JZ od kostela v obci a dále směrem ke kostelu roztroušeně; 50°13'04" N, 17°35'50" E (mapy.cz); celkem 54 rostlin (24. 4. 2012 not. Z. Mruzíková)

Kühn (1965) druh udává v 10 % snímků, v 70. letech je výskyt doložen herbářovými doklady (1977 a 1979 leg. *Moravcová* OVMB), ale později nebyl zaznamenán (Hradílek et al. 1999, Cimalová 2006). Přestože se druh vyskytuje ve všech sousedních čtvrcích střeoevropské mapovací sítě navazujících v Polsku na Osoblažsko (Zajac & Zajac 2001), druh jsem zde našla teprve v roce 2011. V současné době vím o jeho výskytu na čtyřech lokalitách, z nichž na třech dosahuje větší početnosti (50 a více rostlin).

### ***Centaurea cyanus* (chrpa modrá) – , C4**

5771a, Arnultovice: v obci nad břehem Petrovického potoka, asi v 100 m úseku od mostu ve směru na Vysokou; 50°15'08" N, 17°33'55" E (mapy.cz) (5. 7. 2009 not. Z. Mruzíková).

5771a, Jindřichov: asi 500 m S od zámku v obci – cesta za bývalým pivovarem, ca 200 m za pilou, okraj pole s řepkou; 50°15'25" N, 17°32'14" E (mapy.cz) (5. 7. 2009 not. Z. Mruzíková).

5771b, Pitárné: okolí polní cesty mezi loukou (vpravo blíž Pitárné) a polem s pšenicí (vlevo blíž Vysoké), asi 530 m SSZ od kostela v obci; 50°15'05" N, 17°35'48" E (GPS), 1 exemplář (11. 6. 2010 not. Z. Mruzíková).

5771b, Pitárné: pole s pšenicí asi 600 m SSZ od kostela v obci; 50°15'05" N, 17°35'42" E (mapy.cz); roztroušeně (11. 6. 2010 not. Z. Mruzíková).

5771b, Pitárné: remíz v poli s pšenicí asi 700 m SSZ od kostela v obci; 50°15'12" N, 17°35'48" E (GPS); pár jedinců (11. 6. 2010 not. Z. Mruzíková).

5771d, Dívčí Hrad: pole asi 1,8 km JV od zámku v obci; 50°14'07" N, 17°39'17" E (mapy.cz); do 10 rostlin (3. 8. 2008 not. Z. Mruzíková).

5771d, Dívčí Hrad: okraj pšeničného pole u vodojemu asi 2 km JZ od zámku v obci; 50°14'06" N, 17°36'45" E (GPS), roztroušeně (14. 7. 2010 not. Z. Mruzíková).

5771d, Liptaň: bramborové políčko nad obcí, asi 1,13 km VSV od kostela v obci; 50°13'25" N, 17°36'59" E (mapy.cz) (8. 6. 2010 not. Z. Mruzíková).

5771d, Liptaň: okraj pole asi 300 m J od kostela v obci; 50°13'07" N, 17°36'03" E (GPS), roztroušeně (9. 6. 2010 not. Z. Mruzíková).

5771d, Pitárné: příkopy polní cesty mezi loukami, asi 1 km JV od kostela v obci; 50°14'34" N, 17°36'35" E (GPS); v počtu několika jedinců (11. 6. 2010 not. Z. Mruzíková).

5871a, Rudíkovy: ječmenné pole mezi silnicí č. 57 a železničním náspem, mezi Rudíkovy (restaurační zařízení Pančava) a Městem Albrechtice, vtroušeně; 50°10'54" N, 17°34'48" E (GPS); (26. 7. 2011 not. Z. Mruzíková).

5871b, Piskořov: okraj pole u obce, po stranách silnice z obce do Města Albrechtice; 50°10'54" N, 17°34'48" E (6. 7. 2009 not. Z. Mruzíková).

Tento polní plevel, rostoucí nejčastěji ve vlhčích a mírně teplých oblastech mezofytika v obilovinách, se v Polsku vyskytuje ve všech čtvrcích střeoevropské mapovací sítě sousedících s Osoblažskem (Zajac & Zajac 2001). Podle Cimalové (2006) má v rámci území severní Moravy mírně zvyšující se tendenci výskytu. Během floristického kurzu v roce 1989 byl zaznamenán na Osoblažsku pouze na dvou lokalitách (Hradílek et al. 1999). Cimalová (2006) udává dokonce jen jednu lokalitu, ale v tomto případě se zde patrně odráží malá probádanost území. Zaznamenala jsem sice větší množství lokalit, ale

druh zde nedosahuje nijak velké frekvence výskytů, což ve srovnání se starším údajem výskytu v 59 % snímků (Kühn 1965) vypadá spíše na ústup druhu, který zřejmě nastal už před několika desítkami let. Později byl druh doložen čtyřmi položkami z Osoblažska (1977, 1981, 1989 a 1992 leg. *Moravcová-Rajhlová* OVMB).

***Consolida regalis* subsp. *regalis* (ostrožka stračka) – , C4**

5771d, Divčův Hrad: okraj pole u rybníka Pitárno, na dvou místech hojněji – asi 750 m ZJZ a asi 890 m JZ od zámku v obci, několik desítek rostlin; 50°14'40" N, 17°37'29" E a 50°14'34" N, 17°37'25" E (mapy.cz) (2007, 2011 not. *Z. Mruzíková*).

5771d, Dolní Povelice: v příkopě u silnice pod pšeničným polem, další na protější straně silnice asi o 20 m dále; asi 600 m SZ od žel. zastávky Horní Povelice; 50°13'41" N, 17°39'44" E (GPS); několik jedinců (15. 6. 2010 not. *Z. Mruzíková*).

5772c, Bohušov: pšeničné pole u nádraží, asi 560 m JJZ od kostela v obci; 50°14'25" N, 17°42'52" E (GPS) (15. 6. 2010 not. *Z. Mruzíková*).

5871b, Biskupice: pole s mokřinou, asi 420 m JJZ od kapličky na rozcestí nad Biskupicemi; 50°10'38" N, 17°37'05" E (mapy.cz) (30. 8. 2011 not. *Z. Mruzíková*).

Výskyt na Osoblažsku navazuje na souvislé rozšíření v příhraniční oblasti v sousedním Polsku (Zajac & Zajac 2001). Přestože druh osídluje nejen segetální, ale i další stanoviště (Kubát et al. 2001, Cimalová 2006), z Osoblažska ho znám výlučně z polí, případně příkopů v jejich těsném sousedství. Kühn (1965) udává jeho výskyt pouze ve 4 % snímků, což v roce 1961 bylo dokonce méně než u v současnosti vyhynulého koukolu (zaznamenan v 8 % snímků). Výskyt v oblasti v pozdějších letech je doložen třemi herbářovými doklady (1977 a 1981 leg. *Moravcová* OVMB). Cimalová (2006) výskyt druhu z fytogeografického podokresu 74a. Vidnavsko-osoblažská pahorkatina neuvádí.

***Fumaria rostellata* (zemědým zobánkatý) C3 , –**

5871b, Biskupice: pole s mokřinou, asi 420 m JJZ od kapličky na rozcestí nad Biskupicemi; 50°10'38" N, 17°37'05" E (mapy.cz) (leg. *Z. Mruzíková* 30. 8. 2011; herb. *Mruzíková*, rev. P. Koutecký).

Z floristického kurzu (Hradílek et al. 1999) je udáván nález druhu na jedné lokalitě mimo zájmové území Osoblažska, avšak v blízkosti tohoto území. Kühn (1965) druh udává pouze ze 2 lokalit, což dokládá jeho sporý výskyt v oblasti již před 50 lety. Ani na polské straně v sousedství Osoblažska není druh nijak hojně zastoupen (Zajac & Zajac 2001).

***Lamium amplexicaule* (hluchavka objímavá) – , –**

5771b, Hlinka: při okrajích remízku v poli S od Městského lesa u Osoblahy, asi 1,1 km JZ od kostela v obci; 50°16'15" N, 17°39'50" E (mapy.cz) (10. 5. 2008 not. *Z. Mruzíková*).

5771b, Pitárné: okraj pole asi 500 m SZ od kostela v obci, vlevo při silnici do Vysoké; 50°15'04" N, 17°35'46" E (mapy.cz) (3. 5. 2010 not. *Z. Mruzíková*).

5771b, Třemešná: svah nad hlavní silnicí u hřbitova (okraj obce), asi 400 m SV od kostela v obci; 50°15'04" N, 17°35'46" E (mapy.cz) (9. 5. 2008 not. *Z. Mruzíková*).

5771d, Divčův Hrad: u lávky před OÚ; 50°14'59" N, 17°38'07" E (mapy.cz) (10. 5. 2008 not. *Z. Mruzíková*).

- 5771d, Dívčí Hrad: železniční zastávka, asi 1,6 km JJV od zámku v obci; 50°13'57" N, 17°38'41" E (mapy.cz) (24. 4. 2009 not. Z. Mruzíková).
- 5771d, Horní Povelice: okraj pole za autobusovou zastávkou na kraji obce směrem k Dívčímu Hradu; 50°13'27" N, 17°39'04" E (mapy.cz) (15. 6. 2010 not. Z. Mruzíková).
- 5771d, Liptaň: okraj polička nad obcí, asi 1,12 km VSV od kostela v obci (asi 100 m k nejbližšímu stavení); 50°13'25" N, 17°37'00" E (GPS), roztroušeně (8. 6. 2010 not. Z. Mruzíková).
- 5771d, Liptaň: okraj pole asi 300 m J od kostela v obci; 50°13'07" N, 17°36'03" E (GPS) (9. 6. 2010 not. Z. Mruzíková).
- 5772c, Dolní Povelice: v obci před zahrádkami na okraji obce při silnici směrem z Dolních Povelic ke Kobernu; 50°13'58" N, 17°41'06" E (mapy.cz) (21. 4. 2011 not. Z. Mruzíková).
- 5772c, Dolní Povelice: neproduktivní sady při zpevněné cestě do Koberna vpravo od silnice směrem z Dolních Povelic k Amalínu (vlevo od červené turistické značky), asi 1 km SZ železniční zastávky Koberno; 50°13'56" N, 17°41'09" E (GPS); roztroušeně až hojně na celém bývalém poli (21. 4. 2011 not. Z. Mruzíková).

Výskyt na Osoblažsku navazuje na souvislé rozšíření v příhraniční oblasti v sousedním Polsku (Zajac & Zajac 2001). Kühn (1965) druh udává ze čtvrtiny snímků, je doložen také herbářovými položkami (1977 a 1979 leg. *Moravcová* OVMB) a zapsán byl i na dvou lokalitách během floristického kurzu v roce 1989 (Hradílek et al. 1999). Výskyt druhu na Osoblažsku je téměř výhradně vázán na segetální společenstva. V místě ojedinělého nálezu před OÚ Dívčí Hrad v roce 2008 nebyl druh v pozdějších letech znovu nalezen, jinde byl nalézán opakovaně.

### ***Lycopsis arvensis* (prlina rolní) – , C3**

- 5771d, Horní Povelice: okraj pole nad vypuštěným rybníčkem, asi 500 m JZ železniční zastávky u obce; 50°13'18" N, 17°39'07" E (GPS); 5 rostlin (4. 8. 2011 not. Z. Mruzíková).
- 5771d, Liptaň: okraj pole asi 300 m J od kostela v obci; 50°13'07" N, 17°36'03" E (GPS), několik jedinců (9. 6. 2010 not. Z. Mruzíková).
- 5772c, Dolní Povelice: neproduktivní sady při zpevněné cestě do Koberna vpravo od silnice směrem z Dolních Povelic k Amalínu (vlevo od červené turistické značky), asi 1 km SZ od železniční zastávky Koberno; 50°13'56" N, 17°41'09" E (GPS); roztroušeně až hojně na celém bývalém poli (21. 4. 2011 not. Z. Mruzíková).

Přestože Cimalová (2006) dokládá početnější výskyt druhu z fytochorionu 74a. Vidnavsko-osoblažská pahorkatina, udává lokality pouze z vidnavské části. Prlina se vyskytuje také ve všech sousedních čtvercích středoevropské mapovací sítě navazujících v Polsku na Osoblažsko (Zajac & Zajac 2001), ale v současné době neznám žádnou lokalitu, na které by se zde druh vyskytoval ve větším množství. Kühn (1965) výskyt prliny udává pouze ze 2 % snímků, takže je potěšující, že na rozdíl od v té době hojnějšího koukolu druh nevyhynul (viz poznámky ke *Consolida regalis*).

### ***Microrrhinum minus* (hledíček menší) – , –**

- 5771c, Trněmešná: v obci v louce, asi 300 m J od kostela v obci mezi silnicí u autobusové zastávky pod vlakovým nádražím a tímto nádražím; 50°12'04" N, 17°34'28" E (mapy.cz) (21. 8. 2009 not. Z. Mruzíková).



5772c, Koberno: štěrková hráz na severní straně rybníka, poblíž železniční zastávky Koberno; 50°13'45" N, 17°42'08" E (mapy.cz) (5. 8. 2008 not. Z. Mruzíková).

5871a, Město Albrechtice: západní okraj Prostředního pole – severozápadní cíp pšeničného pole asi 860 m SSV od železniční zastávky v obci, zčásti ruderalizované; 50°10'33" N, 17°34'49" E (GPS); 10 rostlin (25. 7. 2011 not. Z. Mruzíková).

Podle Cimalové (2006) se tento plevel recentně vyskytuje spíše mimo polní kultury. Podobně je tomu i na Osoblažsku, z polní kultury tu znám druh pouze z okolí Města Albrechtic. V bezprostřední blízkosti studovaného území se nachází další lokalita, kde roste jako polní plevel. Vzhledem k nízkému počtu všech lokalit ho považují na Osoblažsku za výrazně vzácnější než například *Aphanes arvensis* nebo i jiné druhy považované za vzácné, což může být způsobeno jeho pozdějším šířením v této oblasti (Kühn 1965 druh udává pouze z jednoho snímku), ať už z Vidnavska, Opavska či Polska (výskyt v několika sousedních čtvrcích středoevropské mapovací sítě; Zajac & Zajac 2001).

#### ***Neslia paniculata* (řepinka latnatá) – , –**

5771d, Liptaň: okraj pole asi 300 m J od kostela v obci; 50°13'07" N, 17°36'03" E (GPS); několik rostlin (9. 6. 2010 not. Z. Mruzíková).

Kühn (1965) druh udává z Osoblažska ze 17 % snímků, Moravcová ho sebrala v letech 1977 a 1979 pouze na dvou lokalitách (OVMB). Mimo níže uvedenou lokalitu se mi ho však nově objevit nepodařilo a prozatím tak na Osoblažsku patří k nejvzácnějším polním plevelům. Výrazně čtenější jsou nálezy taxonu ve vidnavské části téhož fytochorionu (Cimalová 2006) a pravděpodobně také v přiléhající části polského území (Zajac & Zajac 2001).

#### ***Odontites vernus* subsp. *vernus* (zdravínek jarní pravý) C2b, A1**

5871a, Město Albrechtice: západní okraj Prostředního pole – severozápadní cíp pšeničného pole asi 860 m SSV od železniční zastávky v obci, zčásti ruderalizované; 50°10'33" N, 17°34'49" E (GPS), přes 50 plodných rostlin (25. 7. 2011 not. Z. Mruzíková); okraj téhož pole, ze strany od rybníků; 50°10'38" N, 17°34'53" E (mapy.cz) (26. 7. 2011 not. Z. Mruzíková).

Na Osoblažsku se vyskytují dva zástupci rodu *Odontites* – *O. vernus* subsp. *serotinus* osídlující ruderalní stanoviště a *O. vernus* subsp. *vernus* (Koutecký et al. 2012) vyskytující se na polích. Kühn (1965) udává výskyt *O. vernus* (zde jako *Odontites rubra*) v 8 % snímků. Výskyt byl zaznamenán i v blízkém sousedství zájmového území u potoka Svinný u Jindřichova (1979 leg. Moravcová OVMB), za hranicemi v Polsku (Zajac & Zajac 2001) a v roce 2011 jsem ho zaznamenala i na poli u Rudíkov v části za železniční tratí Město Albrechtice – Třešeňská – Jindřichov.

#### ***Sherardia arvensis* (bračka rolní) – , –**

5771b, Pitárné: okraj pole asi 500 m SZ od kostela v obci, vlevo při silnici do Vysoké 50°15'04" N, 17°35'46" E (mapy.cz) (3. 5. 2010 not. Z. Mruzíková).

- 5771d, Dívčí Hrad: okraj pole asi 1,88 km JV od zámku v obci; 50°14'19" N, 17°39'32" E (mapy.cz); několik rostlin (3. 8. 2008 not. Z. Mruzíková).
- 5771d, Dívčí Hrad: okraj pole s pšenici v vodojemu asi 2 km JZ od zámku v obci; 50°14'06" N, 17°36'45" E (GPS), roztroušeně (14. 7. 2010 not. Z. Mruzíková).
- 5771d, Nový Les: okraj pole asi 115 m SV od domu č. p. 109; 50°12'14" N, 17°38'55" E (GPS) (1. 8. 2010 not. Z. Mruzíková).
- 5772c, Bohušov: pole s pšenici u nádraží, asi 560 m JJZ od kostela v obci; 50°14'25" N, 17°42'52" E (15. 6. 2010 not. Z. Mruzíková).
- 5871a, Město Albrechtice: západní okraj Prostředního pole – severozápadní cíp pšeničného pole asi 860 m SSV od železniční zastávky v obci, zčásti ruderalizované; 50°10'33" N, 17°34'49" E (25. 7. 2011 not. Z. Mruzíková), okraj téhož pole, ze strany od rybníčků; 50°10'38" N, 17°34'53" E (mapy.cz) (26. 7. 2011 not. Z. Mruzíková).

Přestože druh nepatří k ohroženým v ČR ani v regionu, uvádí ho Cimalová (2006) mezi vzácnými polními plevele a podle Květeny ČR by se neměl vyskytovat na Moravě severně od Bruntálu a Šumperka (Kubát in Slavík 2000). Na Osoblažsku se sice vyskytuje poměrně vzácně, ale na několika lokalitách. Výskyt v tomto území navazuje na rozšíření v příhraniční oblasti v sousedním Polsku (Zajac & Zajac 2001).

Herbářové sběry Moravcové (1977 a 1981 OVMB) dokládají výskyt pouze na dvou lokalitách, zatímco Kühn (1965) taxon uvádí z 54 % snímků, což ukazuje na jeho hojnější výskyt v minulosti a/nebo možná jen současný nezáměr botaniků.

#### ***Valerianella dentata* subsp. *dentata* (kozlíček zubatý pravý) C4a, C4**

- 5771d, Dívčí Hrad: okraj pšeničného pole u vodojemu asi 2 km JZ od zámku v obci; 50°14'06" N, 17°36'45" E (GPS); roztroušeně (14. 7. 2010 leg. Z. Mruzíková).
- 5871a, Město Albrechtice: západní okraj Prostředního pole – severozápadní cíp pšeničného pole asi 860 m SSV od železniční zastávky v obci, zčásti ruderalizované; 50°10'33" N 17°34'49" E (GPS), 10 rostlin (25. 7. 2011 not. Z. Mruzíková).

Historicky je udáván z Osoblažska také v ČR vzácnější druh *Valerianella rimosa* (Veselý 1954, Kühn 1965), recentně však nebyl zaznamenán – všechny kozlíčky byly určeny jako *V. dentata*. Kühn (1965) druh udává z 36 % snímků, později je doložen z jedné lokality u Arnultovic (1978 leg. Moravcová OVMB) a zaznamenán byl i během floristického kurzu (Hradílek et al. 1999) poblíž jedné z recentních lokalit. Domnívám se, že výskyt druhu na Osoblažsku ještě není dostatečně podrobně znám, ale pravděpodobně je zde velmi vzácný. Lokality v Polsku (Zajac & Zajac 2001) navazují na východní část Osoblažska, ale v této části území druh zatím nebyl zaznamenán.

#### ***Veronica agrestis* (rozrazil rolní) C2t, C1**

- 5771d, Liptaň: okraj pole asi 300 m J od kostela v obci; 50°13'07" N, 17°36'03" E (GPS); několik jedinců (9. 6. 2010 leg. Z. Mruzíková, rev. P. Koutecký).

Druh byl prozatím objeven pouze na jediné lokalitě, kde jsem sebrala několik různých rozrazilů, mezi kterými byl později taxon determinován. Kühn (1965) ho zaznamenal

v roce 1961 pouze v jednom snímku (neuvedeno kde), takže pravděpodobně ani v minulosti nebyl na Osoblažsku nijak hojný. Zřejmě se však jedná o jinou lokalitu (v pozdější své práci autor udává: „Slezské Pavlovice u Osoblahy, J obce v polích vzácně, 1961“; Kühn 1970). V současné době není udáván ani za hranicemi Osoblažska z Polska (Zajac & Zajac 2001) a údaj o výskytu z fytochorionu 74a. Vidnavsko-osoblažská pahorkatina rovněž schází (Hrouda in Slavík 2000).

### ***Veronica triphyllos* (rozrazil trojklaný) – , –**

5771d, Liptaň: bramborové poličko nad obcí, asi 1,12 km VSV od kostela v obci; 50°13'25" N, 17°37'00" E (GPS) (8. 6. 2010 not. Z. Mruzíková).

Kühn (1965) druh udává ze 4 % snímků. V současné době sice evidují pouze jednu lokalitu, ale další výskyt na Osoblažsku nevyklučují a považují jeho další nálezy za pravděpodobnější než u předchozího druhu (vzhledem k celkově častějšímu výskytu a schopnosti osídlovat i jiná stanoviště).

### **Diskuse a závěr**

V minulosti došlo v České republice k značnému ústupu některých druhů polních plevelů (v důsledku změn ve způsobu hospodaření a intenzifikaci zemědělství zvláště od 50. let minulého století) a řada kdysi běžných segetálů rostoucích na našem území se tak ocitla mezi ohroženými druhy nebo dokonce vymizela (Štefánek 2010, Zdražilková 2010). Přestože jsem nenašla mnoho literárních záznamů, případně dokladů, o výskytu polních plevelů na Osoblažsku, dá se předpokládat, že podobně jako na jiných místech republiky došlo i zde v minulosti k značnému ústupu některých druhů. V současnosti je situace ve vztahu k obhospodařování mnohem lepší, alespoň pokud jde o intenzitu hnojení. Přesto mnohé druhy nacházíme stále spíše sporadicky.

Z hlediska druhové bohatosti polních plevelů patří k často nejzajímavějším biotopům okraje polí, které bývají i v případě používání herbicidních postřiků zaplevelené. Jedním ze zajímavých míst (výskytem segetálů) na Osoblažsku je okraj pole u Liptaně od kostela v obci směrem k PP Liptaňský bludný balvan. Dále jsou to okraj pole u vodojemu mezi Dívčím Hradem a Liptaní, pole u obce Město Albrechtice, pole mezi obcí Dolní Povelice a vlakovou zastávkou Koberno (vpravo od silnice a dále k Amalínu) a okraj této silnice před zahrádkami v Dolních Povelicích. Budoucnost polních plevelů u Dolních Povelic je však značně nejistá. Zatímco v roce 2010 zde byla na poli pěstována řepka, v roce 2011 jsem narazila na tomto místě na sadovou výsadbu, která přetrvává dodnes. Neproduktivní sady v posledních letech zaujímají na Osoblažsku stále větší rozlohu na úkor orné půdy, což jistě povede ke změnám v druhovém složení jednotlivých ploch a možnému opětovnému ústupu některých segetálních druhů.

Ke srovnání výskytu jednotlivých zřídka se vyskytujících druhů polních plevelů na Osoblažsku historicky a v současnosti nemám dostatek podkladů ani osobních zkušeností. Rovněž vzhledem k rozdílným metodikám výzkumu se Kühnova data (Kühn 1965)

s mými poznatky o polních plevelích asi 50 let poté (2007–2012) nedají kvantitativně srovnávat. Jisté porovnání druhové skladby však možné je.

Kühn (1965) zapsal na Osoblažsku v roce 1961 257 fytoecologických snímků segetální vegetace, přičemž zachytil v 88 snímcích jarní aspekt, ve 101 snímcích vegetaci v červenci před žněmi a 68 snímků pořídil na podzim. Celkem podchytil kolem 200 druhů cévnatých rostlin, včetně kulturních plodin zaplevelujících jiné plodiny. U většiny druhů však není patrné, kde je autor našel a jeho zápisy fytoecologických snímků nemám k dispozici (nejsou ani součástí České národní fytoecologické databáze), takže nemohu říci, zda a v jakém množství se v případě mých nálezů jedná o nové lokality nebo historicky ověřené výskyty.

Mezi druhy, které Kühn (1965) uvádí jako součást plevelové vegetace polí, jež se mi ovšem na polích najít nepodařilo, jsou taxony nalezené na jiných typech stanovišť (jako *Sanguisorba minor* nebo *Sagina procumbens*), ale také druhy, jejichž výskyt nebyl ani jinde v území zaznamenán, i když ho zcela nelze vyloučit (např. u teplomilnějších druhů jako jsou *Mercurialis annua*, *Ranunculus arvensis* a *Valerianella ramosa*). Oproti tomu *Agrostemma githago* je nejen na Osoblažsku (Sedláčková & Plášek 2005) považován za vyhynulý (Cimalová 2006).

Práce přináší většinou nové recentní údaje o výskytu 15 druhů polních plevelů na Osoblažsku a doplňuje tak informace o jejich rozšíření ve Slezsku. Přestože je možný nárůst lokalit, případně zvětšení populací některých druhů v posledních letech, oproti stavu před 50 lety u nich pravděpodobně došlo k značnému poklesu frekvence výskytu a pravděpodobně i abundance. Mnohé lokality jsou v současné době v ohrožení upouštěním od původního hospodaření a přeměnami polí v neproduktivní sady.

## Poděkování

Ráda bych poděkovala Petrovi Kouteckému, za vedení diplomových prací, pomoc s determinací rostlin a rady při tvorbě tohoto článku, a kolegům z katedry botaniky Jihočeské univerzity a rodině především za pracovní zázemí a případnou další pomoc.

## Literatura

- Cimalová Š. (2006): Historické a recentní rozšíření vzácných druhů polních plevelů severní a střední Moravy a Slezska. – Čas. Slez. Muz., ser. A, 55: 165–192.
- Cimalová Š. (2009): Segetální vegetace severní a střední Moravy. – Ms., 110 p. [Disert. práce; depon. in: Knihovna Katedry botaniky PřF MU, Brno]
- Danihelka J., Chrtěk J. jun. & Kaplan Z. (2012): Checklist of vascular plants of the Czech Republic. – Preslia 84: 647–811.
- Gruhlic V. (2012): Red List of vascular plants of the Czech Republic: 3rd edition. – Preslia 84: 631–645.
- Hradílek Z., Sedláčková M., Skalický V. & Trávníček B. (1999): Materiály ke květeně Nízkého Jeseníku a přilehlých území – Floristický kurz ČSBS v Bruntále (1989). – Sagittaria, Olomouc.
- Klasifikace půdních typů podle TKSP a WRB: Národní geoportál INSPIRE. – <http://geoportal.gov.cz/web/guest/map> – mapové kompozice Veřejné – Přírodní prvky a jevy. (navštíveno 8.4.2012)

- Koutecký P., Tuleu G., Baďurová T., Košnar J., Štech M. & Těšitel J. (2012): Distribution of cytotypes and seasonal variation in the *Odontites vernus* group in central Europe. – *Preslia* 84: 887–904.
- Kühn F. (1965): Polní plevelle Osoblažska. I. část – celková charakteristika. – *Čas. Slez. Mus. Opava, ser. A*, 14: 99–107.
- Kühn F. (1970): Rozrazilly ze skupiny *Agrestes*. – *Zprávy Čs. Bot. Společ.* 5: 76–81.
- Mruzíková Z. (2008): Floristicko-fytogeografická studie Osoblažska. – Ms., 55 p. [Bakal. práce; depon in: Akademická knihovna Jihočeské Univerzity v Českých Budějovicích]
- Mruzíková Z. (2011): Floristická studie Osoblažského výběžku. – Ms., 55 p. [Dipl. práce; depon in: PFF UHK, Hradec Králové]
- Neuhäusová Z. et al. (1998): Mapa potenciální přirozené vegetace České republiky. – *Academia, Praha*.
- Pečinka A. & Dočkalová Z. (2004): Příspěvek ke květeně pískoven Slezské pahorkatiny. – *Čas. Slez. Muz., ser. A*, 53: 75–86.
- Pyšek P., Danihelka J., Sádlo J., Chrtěk J. jun., Chytrý M., Jarošík V., Kaplan Z., Krahulec F., Moravcová L., Pergl J., Štajerová K. & Tichý L. (2012): Catalogue of alien plants of the Czech Republic (2nd edition): checklist update, taxonomic diversity and invasion patterns. – *Preslia* 84: 155–255.
- Quitt E. (1971): Klimatické oblasti Československa. – Geografický ústav ČSAV, Brno.
- Sedláčková (1992): Poznámky k rozšíření *Aphanes arvensis* na severovýchodní Moravě. – *Čas. Slez. Muz., ser. A*, 41: 69–76.
- Sedláčková M. & Plášek V. [eds] (2005): Červený seznam cévnatých rostlin Moravskoslezského kraje (2005). – *Čas. Slez. Muz., ser. A*, 54: 97–120.
- Skalický V. (1988): Regionálně fytogeografické členění. – In: Hejný S. & Slavík B. [eds], *Květena České socialistické republiky 1*: 103–121, *Academia, Praha*.
- Slavík B. [ed.] (2000): *Květena České republiky. Vol. 6.* – *Academia, Praha*.
- Štefánek M. (2010): Poznámky k rozšíření některých vzácnějších druhů polních plevelů v severní části středních Čech. – *Zprávy Čes. Bot. Společ.* 45: 53–86.
- Thiers B. [continuously updated]: *Index Herbariorum: A global directory of public herbaria and associated staff.* – New York Botanical Garden's Virtual Herbarium. <http://sweetgum.nybg.org/ih/> (navštíveno 16.4.2012)
- Veselý J. (1954): Příspěvek ke květeně Osoblažska. – *Přírod. Sborn. Ostrav. Kraje* 15: 66–75.
- Zajac A. & Zajac M. [eds] (2001): *Atlas rozmieszczenia roślin naczyniowych w Polsce.* – Instytut Botaniki Uniwersytetu Jagiellońskiego, Kraków.
- Zdražilková M. (2010): Polní plevelle v okolí Mikulova. – *Zprávy Čes. Bot. Společ.* 45: 155–186.

Došlo dne 20. 7. 2012